



Prueba de Acceso a la Universidad (PAU)

Universidad de Extremadura

Curso 2024-2025

Materia: MOVIMIENTOS CULTURALES Y ARTÍSTICOS.

Tiempo máximo de la prueba: 90 min

INSTRUCCIONES PARA REALIZAR EL EXAMEN

El examen consta de 4 bloques de preguntas. Cada bloque tiene una valoración de 2,5 puntos máximo y una pregunta única. La nota global de la prueba resulta de la suma total de las partes.

BLOQUE 1. En el primer bloque se propone una tarea competencial única. El estudiante realizará la tarea a partir de dos imágenes propuestas. Se valora la capacidad de relación entre imágenes, la demostración de conocimientos sobre el contexto o los contextos culturales al que remiten, la capacidad de síntesis, la claridad expositiva y la creatividad argumental. El valor máximo de dicha tarea será de 2,5 puntos.

BLOQUE 2. En el segundo bloque el estudiante realizará la tarea a partir de una selección adecuada de 5 imágenes sobre el total disponible. Se valora la capacidad de relación entre imágenes, la demostración de conocimientos sobre el movimiento artístico referido, la capacidad de síntesis, la claridad expositiva y la creatividad argumental. El valor máximo de dicha tarea será de 2,5 puntos.

BLOQUE 3. En el segundo bloque se presentan 8 conceptos. El estudiante deberá elegir 5 conceptos y definirlos brevemente. El valor por cada definición correcta es de 0,75 puntos. El valor máximo de dicha tarea será de 2,5 puntos.

BLOQUE 4. En el tercer bloque se presentan 8 imágenes. El estudiante deberá elegir 5 imágenes e identificarlas mediante la siguiente información: autor, título y movimiento artístico. El valor por cada imagen correctamente identificada es de 0,50 puntos. El valor máximo de dicha tarea será de 2,5 puntos.

Observaciones de corrección gramatical:

Aquellas tareas o ejercicios que requieran redacción escrita serán valoradas también por su corrección gramatical. Con carácter general se aplica la deducción de 1 punto máximo para toda la prueba. Los 2 primeros errores ortográficos no se penalizarán. Se comenzará a deducir 0,10 puntos por cada falta ortográfica a partir de la tercera. Cuando se repita la misma falta de ortografía se contará como una sola. Por errores en la coherencia gramatical se podrá deducir un máximo de 0,50 puntos.

Observaciones de corrección:

En ningún caso se corregirá un número mayor de preguntas de las indicadas en cada bloque. Para la corrección se seguirá el orden en el que las respuestas aparezcan desarrolladas por el estudiante. Sólo si el estudiante ha tachado alguna respuesta e indicado al margen su rectificación, con total claridad, se entenderá que esa pregunta no debe ser corregida. En este caso se le corregirá aquella que ocupase el correspondiente y lógico lugar de la tachada. La caligrafía debe ser perfectamente legible y no debe presentar ambigüedad en ningún punto.

BLOQUE 1. PREGUNTA COMPETENCIAL ÚNICA (2,5 puntos máximo). Realiza un análisis comparativo de las imágenes con el apoyo de los dos textos seleccionados. Debe tener una extensión aproximada comprendida entre 450-650 palabras. El guion o pauta de análisis viene definido por las siguientes preguntas:

- A) ¿Con qué movimientos culturales o artísticos se relacionan?
- B) Señala diferencias y similitudes (en la forma, contexto, etc.)
- C) Deduce y explica las posibles intenciones de los artistas.

Soldier Throwing Flowers. Jerusalén, 2003. Banksy.

"Uno de los grafiteros más conocidos internacionalmente -por el aura de misterio que le rodea y el tinte reivindicativo de cada una de sus obras- es Banksy. Sus creaciones llevan apareciendo como por arte de magia desde hace años y cada vez más adeptos idealistas como el artista intentan encontrar sus trabajos por los diferentes países en los que ha dejado su huella. Por eso, hoy queremos ayudaros en vuestra búsqueda y ponemos en el mapa los graffitis más conocidos de Banksy por el mundo, aunque algunos de ellos ya no se pueden disfrutar en las calles que los acogieron... las imágenes irónicas del artista nos interpelan como humanidad. Hoy, revisar su obra nos hace preguntarnos cómo resolvemos conflictos y para qué. El arte es provocación que moviliza, que nos permite mirarnos a nosotros mismos, criticarnos, ser más conscientes de la crisis político social que estamos viviendo y cómo la estamos afrontando".

Guernica. MNCARS, 1937. Pablo Picasso

"Reflejo fiel de una época y de unas luctuosas y dramáticas circunstancias, el lienzo Guernica nació para formar parte del Pabellón Español en la Exposición Internacional de París, de 1937. Al analizar su iconografía, uno de los estudiosos de la obra, Anthony Blunt, divide a los actores de esta composición piramidal en dos grupos, el primero de los cuales está integrado por tres animales: el toro, el caballo herido y el pájaro alado que se aprecia tenuemente al fondo, a la izquierda. Los seres humanos componen un segundo grupo, en el que figuran un soldado muerto y varias mujeres: la situada en la zona superior derecha, que se asoma por una ventana y sostiene hacia fuera una lámpara; la madre que, a la izquierda del lienzo, grita llevando al hijo muerto; la que entra precipitadamente por la derecha; y finalmente, la que clama al cielo, con los brazos alzados, ante una casa en llamas."



A large rectangular area containing horizontal lines, resembling a writing template or a form for text entry.

BLOQUE 2. PREGUNTA COMPETENCIAL. Asumiendo la tarea de jefe de colecciones del MNCARS, se te pide reorganizar una nueva sala de la colección permanente dedicada al movimiento de las vanguardias de entreguerras *Dadá*. De entre las siguientes imágenes debes seleccionar cinco y elaborar un discurso expositivo, es decir, un hilo argumental o narrativo que justifique la selección. Puede estar basado en el contexto histórico de las imágenes, en las relaciones formales entre las obras, en los materiales o técnicas artísticas empleados por los artistas, en la simbología, la dimensión política de las imágenes, etc. El discurso debe constar de un título creativo y una introducción para un catálogo. La extensión aproximada de la introducción será de 450-600 palabras. Además de citarlas en el texto, no olvides marcar con una cruz sobre los pies de foto las imágenes seleccionadas (2,5 puntos máximo).



Raoul Hausmann.
Escultura: *El espíritu de nuestro tiempo (Cabeza mecánica)* (1919).



Hanna Höch.
Collage-Fotomontaje: *Bailarina india de un museo etnográfico* (1930).



John Heartfield.
Fotomontaje para el periódico AIZ: *Adolf como Superhombre* (1932).



Hugo Ball.
Documento fotográfico de una actuación en el Cabaret Voltaire: *Karawane (poema fonético)* (1916).



Hanna Höch.
Escultura-Marionetas: *Marionetas Dadá* (1920).



Sophie Taeuber-Arp.
Escultura: *Cabeza Cadá* (1920).



Raoul Hausmann y Georges Grosz.
Escultura reconstruida: *El pequeño burgués Heartfield enloquecido, o Tatlin. Escultura electromecánica* (1920).



Kurt Schwitters.
Collage y tipografía: *Collage Merz (Mz 163 mit Frau, spritzend)* (1920).

TÍTULO:

A large rectangular area containing horizontal lines, resembling a writing template or a form for text entry.

A large rectangular area with a black border, containing numerous horizontal lines for writing.

BLOQUE 3. Escoja SÓLO 5 conceptos y defínalos sintéticamente (75 palabras aproximadamente por concepto) (2,5 puntos máximo).

MODERNIDAD

ABSTRACCIÓN

READY-MADE

HAPPENING

MÍMESIS

VANGUARDIA ARTÍSTICA

MECENAZGO

MUSEO

BLOQUE 4. Escoja SÓLO 5 imágenes e identifique su autor, título y movimiento artístico al que pertenece (2,5 puntos máximo).

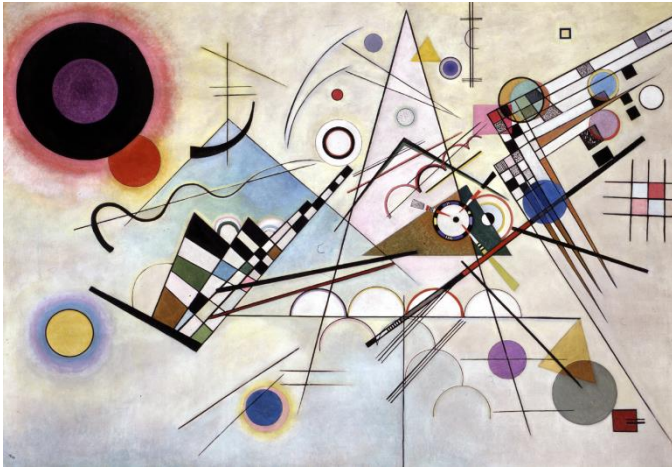


IMAGEN 1.

ARTISTA: _____

TÍTULO: _____

MOVIMIENTO: _____

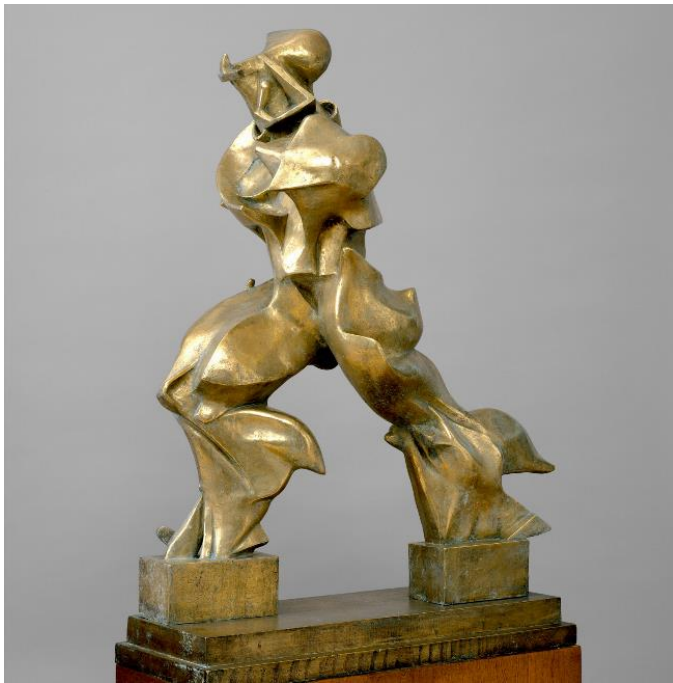


IMAGEN 2.

ARTISTA: _____

TÍTULO: _____

MOVIMIENTO: _____



IMAGEN 3.

ARTISTA: _____

TÍTULO: _____

MOVIMIENTO: _____



IMAGEN 4.

ARTISTA: _____

TÍTULO: _____

MOVIMIENTO: _____



IMAGEN 5.

ARTISTA: _____

TÍTULO: _____

MOVIMIENTO: _____



IMAGEN 6.

ARTISTA: _____

TÍTULO: _____

MOVIMIENTO: _____



IMAGEN 7.

ARTISTA: _____

TÍTULO: _____

MOVIMIENTO: _____



IMAGEN 8.

ARTISTA: _____

TÍTULO: _____

MOVIMIENTO: _____