

Prueba de Acceso a la Universidad (PAU)

Universidad de Extremadura

Curso 2025-2026

Materia: ANÁLISIS MUSICAL II

Tiempo máximo de la prueba: 1h 30 min

INSTRUCCIONES PARA REALIZAR EL EXAMEN

El examen consta de **2 bloques**. El **primero** de ellos tiene una valoración máxima de **7 puntos**. El **segundo bloque** tiene una valoración máxima de **3 puntos**. Deberás responder en el espacio indicado para ello en el cuadernillo de respuestas, así como en la partitura cuando sea necesario. Recuerda entregar **la partitura que será grapada junto al cuadernillo**. **Las respuestas no podrán ser escritas en color rojo y/o verde. En ningún caso se corregirán un número mayor de preguntas de las indicadas.** Se penalizará la incorrección gramatical de la siguiente manera: Los 2 primeros errores ortográficos no se penalizarán. Se comenzará a deducir 0,10 puntos por cada falta ortográfica a partir de la tercera, hasta alcanzar la máxima penalización de 1 punto. Cuando se repita la misma falta de ortografía se contará como una sola. Por errores en la sintaxis, el vocabulario y la presentación se podrá deducir un máximo de 0,50 puntos.

El tiempo estimado para la audición de cada uno de los bloques es

00.00: Entrega y lectura del examen

00.05: Audiciones A1 y B1. Audición con partitura.

00.20: Audiciones A1 y B1. Audición con partitura (repetición).

00.35: Audiciones A2 y B2. Audición sin partitura.

00.45: Audiciones A2 y B2. Audición sin partitura (repetición).

BLOQUE 1. Audiciones con partitura y sin partitura. La puntuación máxima de este bloque es de 7 puntos.

- En primer lugar, se ha de **elegir una de las dos partituras (A1 o B1)**. En aquella que se elija, han de analizarse las 10 cuestiones **con una breve explicación en cada una de ellas**.

Partitura A1 (Audición A.1.) ANÓNIMO. Ave virgo virginum

Partitura B1 (Audición B.1.) FREDERIC CHOPIN. Nocturno nº 2 Op.9.

Cuestiones para desarrollar sobre la audición:

- 1) GÉNERO MUSICAL. Distinguir entre música religiosa (litúrgica/no litúrgica) o profana; instrumental o vocal (0,25 puntos).
- 2) TONALIDAD/MODALIDAD/ATONALIDAD, encuadrándose en su época histórica. En caso de tonalidad **señalar en la partitura** un acorde de tónica y una cadencia. Para la Modalidad: **identificar en la partitura** una nota final y el modo. En caso de atonalidad justificar el motivo (0,75 puntos).
- 3) ANÁLISIS MELÓDICO teniendo en cuenta el ámbito, la interválica, el movimiento melódico, grados, etc. Explicar el perfil melódico, ámbito/tesitura y **señalar en la partitura** el motivo más significativo (0,75 puntos).
- 4) ANÁLISIS RÍTMICO. Tener en cuenta los aspectos de ostinati, células rítmicas características, tipo de compás y subdivisión y si se aprecia en la partitura algún cambio de compás (0,5 puntos).
- 5) DINÁMICA Y AGÓGICA. Señalar los distintos términos y explicar su significado. Identificar al menos 2 matices de dinámica y 2 matices de agógica **en la partitura**. En caso de que nos los hubiera se debe de explicar el motivo (0,5 puntos).
- 6) TEXTURA MUSICAL (0,25 puntos).
- 7) FORMA MUSICAL. Elegir una de las siguientes formas musicales y explicar el motivo de la respuesta (0,6 puntos):
Partitura A1: a) Conductus; b) Madrigal; c) Villancico
Partitura B1: a) Forma ternaria (A, B, A); b) Pieza de carácter (Nocturno); c) Conductus
- 8) ANÁLISIS TÍMBRICO de los instrumentos y/o voces y en su caso tipo de agrupación musical (0,25 puntos).
- 9) ÉPOCA HISTÓRICA a la que pertenece la obra. Indicar también el siglo y resaltar dos rasgos que justifiquen la elección de esa época (1,25 puntos).
- 10) PARALELISMO ENTRE PARTITURA Y AUDICIÓN. Diferencias que observes entre ellas (0,5 puntos).

- A continuación, escucharás **2 audiciones (sin partitura)**. Debes **elegir una de ellas (A2 o B2)** para analizar cada

una de las 5 cuestiones propuestas **con una breve explicación en cada una de ellas** y utilizando un vocabulario adecuado.

Audición A2 JOHANN SEBASTIAN BACH. Fuga n. 2 en Do Menor, BWV 847.

Audición B2 JOSEPH HAYDN. Cuarteto de cuerda en Mi b Mayor. Op. 20. nº 1. 2º movimiento.

Cuestiones para desarrollar sobre la audición:

- 1) GÉNERO MUSICAL. Distinguir entre música religiosa o profana; instrumental o vocal y explicar el motivo (0,25 puntos).
- 2) RITMO MUSICAL. Determinar el tipo de compás o metro rítmico, y su agógica general (tempo lento: largo o adagio, tempo medio o tempo rápido: presto o viface) (0,25 puntos).
- 3) TEXTURA MUSICAL (0,25 puntos).
- 4) ANÁLISIS TÍMBRICO. Indicar las familias de instrumentos o voces que se escuchan, así como el tipo de agrupación vocal o instrumental (0,25 puntos).
- 5) FORMA MUSICAL. Elegir una de las siguientes formas musicales y explicar el motivo de la respuesta (0,4 puntos):
Partitura A2: a) Número de Singspiel; b) Número de cantata; c) Fuga
Partitura B2: a) Cuarteto Clásico; b) Chanson; c) Número de ópera bufa

BLOQUE 2. Debes identificar cinco términos musicales a partir de su definición. La puntuación máxima de este bloque es de 3 puntos (0,6 puntos para cada término).

Definición 1.

Es un tipo de textura que emplea una sola línea melódica. Se emplea principalmente en la Edad Media y era interpretada por monjes (canto gregoriano) o trovadores, troveros, juglares, etc. Este tipo de textura lo comparten otras culturas además de la occidental.

Definición 2.

Forma vocal propia del Renacimiento en España. Consta de una serie de géneros literarios diferentes donde se combina lo religioso y lo profano, las melodías a solo y las secciones imitativas y motetes. Como principal compositor destaca Mateo Flecha “el Viejo”.

Definición 3.

Técnica de composición y ejecución propia del Barroco. Consiste en que el compositor crea la voz de bajo, pero no especifica los acordes asociados a cada nota del mismo, ni el modo de ejecutarlos, que deja a criterio de los intérpretes (conocedores de las convenciones compositivas y estilísticas del momento). Cuando el bajo sí contiene el cifrado de los acordes, hablamos entonces de bajo cifrado, donde aparecen los acordes que han de utilizarse, así como las inversiones. Es ejecutado por uno o varios instrumentos (clavecín, órgano, tiorba, violone, etc.).

Definición 4.

Estructura musical de origen barroco que inicialmente tomó su nombre de las “piezas para ser sonadas”. Adquirió más tarde una forma tripartita (exposición, desarrollo, reexposición), típica del periodo clásico. Se suele utilizar en el primer movimiento “Allegro” de una obra mayor.

Definición 5.

Sistema musical cuyo fundamento es que ningún sonido ejerza atracción sobre cualquier otro, eliminando las relaciones armónicas entre los distintos acordes o tonalidades establecidas por el sistema tonal. Schönberg fue quien lo estableció como nuevo paradigma compositivo.

RECUERDE QUE LAS HOJAS DE PARTITURAS DEBEN IR GRAPADAS AL CUADERNILLO PRINCIPAL

PARTITURA A1

“Ave virgo virginum”, Conductus S. XII. Escuela de Notre-Dame de París

The image shows a musical score for a conductus. It consists of four systems of music, each with a vocal line and a lute line. The music is in a medieval style, with a mix of quarter and eighth notes. The lyrics are written below the vocal line. The score includes measure numbers 5, 10, and 15. There are also some performance markings like '3' and '3' indicating triplets.

A - ve vir - go vir - gi - num Ver - bi car - nis cel - la,
In sa - lu - tem ho - mi - num Stil - lans lac et mel - la.
Pe - pe - ri - sti do - mi - num, Mo - y - si fi - cel - la.
O ra - di - o Sol ex - it, et lu - mi - num, fon - tem pa - rit stel - la.

Ave virgo virginum
Verbi carnis cella,
In salutem hominum
Stillans lac et mella.
Peperisti dominum,
Moysi ficella,
O radio
Sol exit, et luminum
Fontem parit stella.

14 *cresc.* *p* *tr*

16

18 *poco rall.* *f*

21 *a tempo* *fp*

23 *p* *tr*

25 *poco rubato*

p *pp* *sempre pp* *dolciss.*

Led. * *Led.* * *Led.* * *Led.* * *Led.* * *Led.* * *Led.* *

28

p

Led. * *Led.* * *Led.* * *Led.* * *Led.* *

30 *stretto*

con forza

Led. * *Led.* * *Led.* * *Led.* * *Led.* * *Led.* * *Led.* * *Led.* *

32 *senza tempo*

ff *cresc.*

Led. *

33 *rall.* *a tempo*

dim. *smorz.* *pp* *ppp*

Led. * *Led.* *

INSTRUCCIONES PARA REALIZAR EL EXAMEN

El alumno contestará a todas las cuestiones planteadas siguiendo el orden que desee. Deberá delimitar con claridad el número de la pregunta abordada.

Se valorará la corrección ortográfica (grafías, tildes y puntuación), la coherencia, la cohesión, la corrección gramatical y léxica, así como la presentación del escrito. Teniendo en cuenta todo ello se podrá deducir hasta 1 punto en la puntuación final.

PARTE 1. ANÁLISIS TEATRAL Y COMENTARIO DE UN FRAGMENTO DE UNA DE LAS OBRAS TEATRALES ESTUDIADAS (4 PUNTOS)

Imagine que es el director teatral que ha llevado a escena la obra. Explique la importancia de la obra, prestando atención al contexto histórico y literario de la pieza teatral para que se comprenda el valor de la representación. También debe explicar, atendiendo a la escena que se ofrece, cuestiones relativas a la obra, la interpretación de los actores, el espacio escénico, luces, sonidos y cuantos aspectos considere importantes para la puesta en escena de la obra.

(*Hamlet*, William Shakespeare)

HAMLET. - Decidme, buen hombre, ¿de quién es esa tumba?

SEPULTURERO. - Mía, señor.

HAMLET. - Dudo que sea vuestra.

SEPULTURERO. - Vuestra no es. En cuanto a mí, a pesar de que no descanso en ella, puedo asegurar que es mía.

HAMLET. - Aunque descansaras en ella, mentís al decir que es vuestra. Esa tumba pertenece a los muertos, no a los vivos. ¿Para qué hombre caváis esa tumba?

SEPULTURERO. - Para ningún hombre.

HAMLET. - ¿Para qué mujer entonces?

SEPULTURERO. - Para ninguna mujer tampoco.

HAMLET. - ¿A quién vais a enterrar entonces?

SEPULTURERO. - A una que fue mujer. Descansa su alma en paz ahora que está muerta.

HAMLET. - ¡Qué agudo sois, amigo mío! ¿Desde cuándo sois sepulturero?

SEPULTURERO. - Lo recuerdo muy bien pues de todos los días del año fue aquel en que nació el príncipe Hamlet, ese que estaba loco y que fue enviado a Inglaterra.

HAMLET. - ¿Y por qué lo enviaron a Inglaterra?

SEPULTURERO. - ¿Por qué va a ser? Porque está loco. Dicen que allá recobraría la razón.

HAMLET. - ¿Y cómo fue que la perdió?

SEPULTURERO. - De un modo muy extraño según parece.

HAMLET. - ¿Cómo?

SEPULTURERO. - ¡Enloqueciendo!

HAMLET. - Pero... ¿dónde empezó su locura? ¿Dónde?

SEPULTURERO. - Pues aquí, en Dinamarca. Aquí donde he sido sepulturero durante los últimos veintitrés años.

HAMLET. - ¿Cuánto tiempo puede estar un hombre en la tumba sin pudrirse?

SEPULTURERO. - Eso depende, si no viene ya podrido antes de muerto, puede durar unos ocho o nueve años. Yo he enterrado cadáveres infectos que apenas se pueden tocar. ¡Mirad este cráneo! Lleva enterrado aquí unos quince años.

HAMLET. - ¿De quién es?

SEPULTURERO. - De un malnacido. Una vez me arrojó una jarra de vino sobre la cabeza. Este, mi señor, es Yorick, el bufón del rey.

HAMLET. - ¿Este es Yorick?

SEPULTURERO. - El mismo.

HAMLET. - Déjame verlo.

SEPULTURERO. - Maldad...

HAMLET. - Pobre, yo lo conocí. Era un hombre extremadamente divertido y con una imaginación extraordinaria. Más de mil veces me cargó sobre sus espaldas. ¡Qué horrendo aparece ahora en mi imaginación! Se me revuelve el estómago. Aquí estaban los labios que me besaron tantas veces, ¿dónde están tus bromas ahora? ¿Dónde tus piruetas, tus canciones, los desatinos con que nos hacías morirnos de risa a todos? Ningún chiste para tu situación ahora. ¡Qué lúgubre se te ve! Horacio, ¿tú crees que Alejandro Magno tenga este aspecto bajo tierra y que apeste así?

HORACIO. - Exactamente así.

HAMLET. - Miserables son los destinos que nos aguardan. ¡Eh, eh, la reina! ¿A quién entierra y de ese modo tan extraño? Debe ser un noble, alguien que se ha quitado la vida con sus propias manos, seguramente.

LAERTES- ¿Esta es toda la ceremonia?

HAMLET. - ¡Por Dios, es la hermosa Ofelia!

REINA CLOTILDE. - Flores para una flor. Esperaba que fuerais vos la esposa para mi Hamlet, yo debería haber adornado vuestro lecho de bodas en lugar de vuestra tumba.

PARTE 2.- ANÁLISIS COMPARATIVO Y CRÍTICO DE DOS TÉRMINOS (2 PUNTOS)

El alumno elegirá una de las dos opciones propuestas.

Opción 1:

-¿La performance o el teatro son artes escénicas? Justifíquelo apoyándose en sus características generales.

Opción 2:

- ¿Qué ha aportado más a la historia y evolución del teatro, el teatro occidental o el oriental?

PARTE 3.- EXPOSICIÓN SINTÉTICA DE UN TEMA (2 PUNTOS)

El alumno elegirá una de las dos opciones propuestas.

Opción 1:

- Características esenciales de las artes escénicas.

Opción 2:

- La proxémica y la kinésica.

PARTE 4.- RESEÑA TEATRAL (2 PUNTOS)

El alumno elegirá una de las dos opciones propuestas.

Opción 1:

Elabore una crítica teatral partiendo de la siguiente ficha técnica:

Dirección artística: Ernesto Caballero. Reparto: Carmen Machi (Harriet); José Luis Alcobendas (Profesor); Susana Hernández (Beti); Daniel Moreno (Doctor). Producción: Teatro El Cruce en colaboración con Teatro la Abadía. Lugar: Sala José Luis Alonso. Duración: 1 hora y 45 minutos.

Opción 2:

Elabore una reseña o crítica escénica que parta de un espectáculo anteriormente visionado por usted, aportando los datos artísticos y técnicos necesarios.

INSTRUCCIONES PARA REALIZAR EL EXAMEN

El examen consta de 4 preguntas, cuyo valor es de 2,5 puntos cada una.

En las preguntas con optatividad, el alumnado deberá elegir una sola opción y responder a las cuestiones incluidas en ella.

Se valorará la corrección ortográfica (grafías, tildes y puntuación), la coherencia, la cohesión, la corrección gramatical y léxica, así como la presentación. Por estos aspectos, se podrá deducir hasta 1 punto.

Pregunta 1.- Biomoléculas (2,0 puntos) y Metabolismo (0,5 puntos). (Sin optatividad).

- En un laboratorio se comparan tres biomoléculas: un acilglicérido, un fosfolípido y un esteroide. **Explique** dos rasgos que permitan diferenciarlas desde el punto de vista químico y **relacione** cada una con una función biológica relevante (1,2 puntos).
- Explique** en qué consisten la desnaturalización y la renaturalización del ADN, e **indique** qué tipo de enlaces químicos se alteran y cuál se conserva (0,4 puntos).
- Elija** dos polisacáridos de la siguiente lista: almidón, glucógeno, celulosa o quitina, y **compárelos** relacionando su composición química con su función biológica (0,4 puntos).
- Dos cultivos degradan glucosa en ausencia de oxígeno. En uno se obtiene lactato y en otro etanol y CO₂. **Identifique** el tipo de fermentación en cada caso y **señale** una semejanza y una diferencia entre ambas (0,5 puntos).

Pregunta 2.- Biología celular (2,0 puntos) e Ingeniería genética y biotecnología (0,5 puntos). (Con optatividad).

Opción A

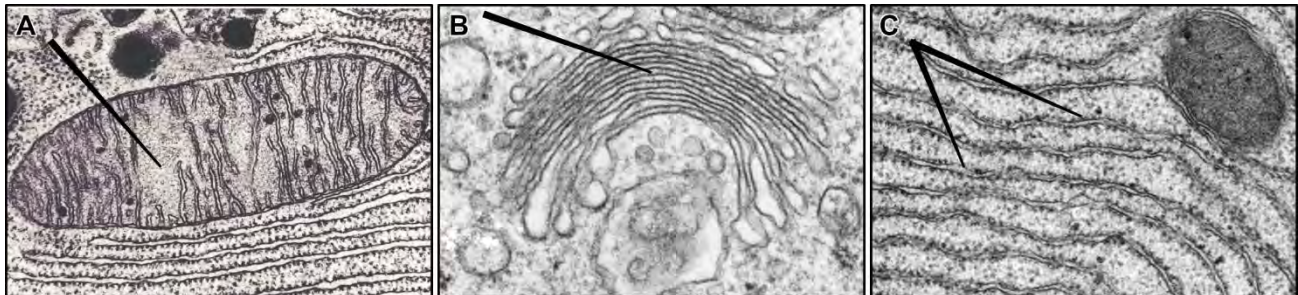
A1.- Relacione microtúbulos, centriolos y cilios o flagelos con su organización estructural y con su función en la célula. **Indique**, además, qué consecuencias tendría una alteración importante de estas estructuras (1,0 punto).

A2.- Explique en qué consiste el proceso osmótico y **compare** su repercusión sobre una célula animal y una vegetal cuando se sitúan en un medio hipotónico (0,5 puntos).

A3.- Explique por qué la difusión facilitada y el transporte activo requieren proteínas de membrana, aunque no tengan el mismo coste energético (0,5 puntos).

A4.- Indique qué es la reacción en cadena de la polimerasa (PCR) y **explique** la naturaleza química de los cebadores y su función (0,5 puntos).

Opción B



B1.- A partir de estas imágenes de microscopía electrónica, **identifique** los tres orgánulos. **Explique** una función y dos características de cada orgánulo (1,5 puntos).

B2.- Explique dos diferencias entre mitosis y meiosis y **relacione** cada una con su significado biológico (0,5 puntos).

B3.- Diferencie la biotecnología tradicional de la biotecnología moderna y **ponga** un ejemplo de cada una de ellas (0,5 puntos).

Pregunta 3.- Inmunología (2,0 puntos) e Ingeniería genética y biotecnología (0,5 puntos). (Con optatividad).

Opción A

A1.- Diferencie inmunidad natural e inmunidad artificial y **construya** una clasificación completa de las formas de inmunidad resultantes al combinarlas con los conceptos de activa y pasiva, **incluyendo** la explicación y un ejemplo (1,0 punto).

A2.- Explique por qué una inmunodeficiencia incrementa el riesgo de enfermedades infecciosas. **Señale y explique** una medida general de prevención. En caso de contagio, **justifique** una actuación médica de control o tratamiento (1,0 punto).

A3.- Describa qué es la terapia génica y **justifique** el uso de la técnica CRISPR-Cas9 para realizarla (0,5 puntos).

Opción B

B1.- Defina barreras externas, microbiota y macrófago en la respuesta inmune innata. **Indique** cómo participan en la respuesta inmune la microbiota y los macrófagos (1,0 punto).

B2.- Explique cómo cooperan una célula presentadora de antígeno, un linfocito T colaborador y un linfocito B en el desarrollo de la respuesta inmunitaria específica, e **indique** qué papel desempeñan las citocinas en esa coordinación (1,0 punto).

B3.- Explique por qué las fermentaciones pueden considerarse una aplicación de la biotecnología tradicional y **ponga** un ejemplo en el que **indique** los productos obtenidos y su relación con los microorganismos (0,5 puntos).

Pregunta 4.- Genética molecular (2,0 puntos) y Metabolismo (0,5 puntos). (Competencial y sin optatividad).

En un laboratorio se analizan los efectos sobre una célula de cuatro fármacos distintos. Se observa si la doble hélice se abre, si aparecen cebadores de ARN, si se sintetiza ADN nuevo y si quedan unidos los fragmentos de la hebra retardada. Los resultados son los siguientes:

Inhibidor	Apertura de la doble hélice	Cebadores de ARN	Síntesis de ADN nuevo	Unión de fragmentos de la hebra retardada
A	No	No	No	No
B	Sí	No	No	No
C	Sí	Sí	No	No
D	Sí	Sí	Sí	No

Responda a las siguientes cuestiones:

- Indique** sobre qué proceso celular actúan dichos fármacos. **Explique** por qué este proceso se considera semiconservativo y semidiscontinuo (0,5 puntos).
- Asigne** a los tratamientos A y B la enzima principal afectada en cada caso y **justifique** cada asignación con un dato de la tabla (0,5 puntos).
- Asigne** a los tratamientos C y D la enzima principal afectada en cada caso y **justifique** cada asignación con un dato de la tabla (0,5 puntos).
- Explique** por qué en el tratamiento D puede aparecer ADN nuevo y, sin embargo, una de las hebras no se completa de forma correcta (0,5 puntos).
- En un ensayo adicional, se sometió a las células a condiciones de hipoxia (baja concentración de oxígeno) y la división celular fue más lenta por una caída en la producción de ATP. **Indique** qué proceso metabólico se ha visto afectado y **razone** la respuesta (0,5 puntos).

INSTRUCCIONES PARA REALIZAR EL EXAMEN

El examen consta de cuatro preguntas, cada una de ellas valorada en 2,5 puntos. **La primera pregunta es sin apartados optativos y es obligatoria.** Las preguntas 2, 3 y 4, relacionadas con los bloques B, C y E, consiste en dos ejercicios, de los cuales hay que elegir uno de ellos por pregunta. No es necesario copiar el enunciado de los apartados, ni contestar en el orden en el que aparecen los ejercicios en el examen. Basta con indicar el ejercicio que hayan seleccionado (número de pregunta y A o B). Para obtener la máxima nota será necesario contestar a 4 ejercicios.

Observación importante: en ningún caso se corregirá un número mayor de preguntas de las indicadas. Para la corrección se seguirá el orden en el que las respuestas aparezcan desarrolladas por el estudiante. Sólo si el estudiante ha tachado alguna de ellas, se entenderá que esa pregunta no debe ser corregida; en ese caso se le corregirá aquella que ocupase la correspondiente y lógico lugar de la tachada, siempre y cuando pertenezca a su misma agrupación y en el orden de respuesta.

Se valorará la corrección ortográfica (grafías, tildes y puntuación), así como la coherencia, la cohesión, la corrección gramatical y léxica, la presentación. Se podrá deducir hasta 1 punto.

PREGUNTA 1. Bloque D. La tierra. Ejercicio competencial obligatorio

Observa la siguiente imagen:

- Justifica qué significa la figura.
- Explica las 3 discontinuidades que hay en la imagen.
- Reflexiona de qué manera los procesos geoquímicos contribuyen a la formación de la lluvia ácida.

Puntuación máxima por apartado: a) 0,75 puntos; b) 1 puntos; c) 0,75 puntos.



PREGUNTA 2. Bloque B: Las fuerzas que nos mueven

Responda a uno de los dos ejercicios que se proponen a continuación:

A.- Una rueda de un coche que tiene 80 cm de diámetro gira a razón de 717 r.p.m. Calcular:

- La velocidad angular en rad/s.
- La velocidad lineal en el centro de la rueda.
- El número de vueltas que dará la rueda en 1 minuto.

Puntuación máxima por apartado: a) 0,5 puntos; b) 1 puntos; c) 1 puntos.

B.- a) Dos partículas iguales, con cargas Q_1 y Q_2 , separadas 1 cm. Si la carga de cada partícula es 1 nC, ¿Es atractiva o repulsiva? Razone la respuesta.

b) Teniendo en cuenta los datos del apartado anterior, calcula la fuerza electrostática entre las cargas.

c) Un muelle cuya constante elástica vale 150 N/m tiene una longitud de 35 cm cuando no se aplica ninguna fuerza sobre él. Calcula la fuerza que debe ejercerse sobre el muelle para que su longitud sea de 45 cm.

Datos: $K = 9 \cdot 10^9 \text{ N} \cdot \text{m}^2/\text{C}^2$.

Puntuación máxima por apartado: a) 0,5 puntos; b) 1 puntos; c) 1 puntos.

PREGUNTA 3.-Bloque C. Un universo de materia y energía

Responda a uno de los dos ejercicios que se proponen a continuación:

A.- Responde a las siguientes cuestiones:

a) Los neumáticos de un coche deben estar, a 20 °C, a una presión de 1,8 atm. Con el movimiento, se calientan hasta 50°C, pasando su volumen de 50 a 50,5 litros. ¿Cuál será la presión del neumático tras la marcha?

b) El ácido acético (CH₃COOH) es el componente principal del vinagre. Supongamos que trabajas en una fábrica de conservas y necesitas preparar una salmuera ácida para pepinillos, para se dispone de una garrafa de ácido acético concentrado 10 M. Para preparar la salmuera, se necesitan 500 ml de una disolución de vinagre mucho más suave, con una concentración de 0.8 M. Calcula cuántos mililitros del ácido concentrado (10 M) debes coger para preparar la mezcla.

c) El número atómico de azufre es 16. Escribe la configuración electrónica del átomo neutro y justifica cuál sería su ion más probable.

Puntuación máxima por apartado: a) 0,75 puntos; b) 1 puntos; c) 0,75 puntos.

B.- Lanzamos hacia arriba un cuerpo con una velocidad inicial de 50 m/s. Calcula:

- Explica el principio que tienes que utilizar para hacer el ejercicio.
- La altura máxima alcanzada.
- Calcula la velocidad en el punto medio.

Datos: $g=9,8 \text{ m/s}^2$.

Puntuación máxima por apartado: a) 0,75 puntos; b) 1 puntos; c) 0,75 puntos.

PREGUNTA 4.-Bloque E. Biología para el siglo XXI

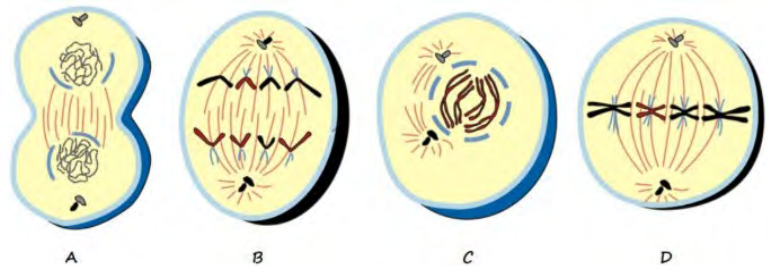
Responda a uno de los dos ejercicios que se proponen a continuación:

A.- Responde a las siguientes preguntas:

a) Supón que un determinado ácido nucleico tiene 300 bases y que 50 de ellas son timina. ¿Cuántas habrá de adenina, guanina y citosina? **Justifica** a qué tipo de molécula corresponde.

b) Explica 3 diferencias entre el ADN y ARN.

c) Explica qué es la mitosis y nombra e indica el orden correcto de sus fases, teniendo en cuenta los dibujos.



Puntuación máxima por apartado: a) 0,5 puntos; b) 1 puntos; c) 1 puntos.

B.- El color de la flor de una planta puede ser azul (A, dominante) o blanco (a, recesivo). Se cruzan dos plantas homocigóticas de flores blancas con plantas de flores azules.

a) Justifica el genotipo y fenotipo de las plantas.

b) ¿Cuál será el porcentaje de plantas blancas y azules de la descendencia? ¿Qué genotipo se espera? Razona tu respuesta.

c) Y si se cruzan dos heterocigóticas, ¿porcentaje de blancas y azules y genotipo esperable? Justifica tu respuesta.

Puntuación máxima por apartado: a) 0,5 puntos; b) 1 puntos; c) 1 puntos

INSTRUCCIONES PARA REALIZAR EL EXAMEN

El examen consta de **4 bloques de cuestiones: tres de preguntas a responder en el cuadernillo y uno de preguntas de respuesta cerrada que deberá ir grapada en el cuadernillo.**

En el **primer bloque** se presentan **6 preguntas o cuestiones** relativas al vídeo que se va reproducir (se reproducirá dos veces al inicio del tiempo de examen). El estudiante ha de **contestar a 4 de ellas**. Cada una tiene una puntuación de **0,5 puntos**. La puntuación máxima de este bloque es de **2 puntos**.

En el **segundo bloque** se presentan **2 preguntas** a desarrollar de las cuales el estudiante ha de **elegir 1**. La puntuación máxima de este bloque es de **3 puntos**.

En el **tercer bloque** se presentan **6 conceptos**, a desarrollar **4 a su libre elección**. Cada uno tiene una puntuación de 0,5 puntos. La puntuación máxima de este bloque es de **2 puntos**.

El **cuarto bloque** tiene una valoración máxima de **3 puntos**. Se presentan **6 preguntas** de respuesta cerrada. El alumnado tiene que contestar eligiendo la opción correcta entre las cuatro posibilidades que se le ofrecen. **Cada una** de ellas tiene una puntuación de **0,5 puntos**.

La prueba se resolverá en un tiempo máximo de 90 minutos.

Es obligatorio responder a cuestiones de cada bloque para llegar a la puntuación máxima del examen (10).

Para la corrección se seguirá el orden en el que las respuestas aparezcan desarrolladas por el estudiante. Sólo si el estudiante ha tachado alguna de ellas, se entenderá que esa pregunta no debe ser corregida; en ese caso se le corregiría aquella que ocupase el correspondiente y lógico lugar de la tachada, siempre y cuando pertenezca a su misma agrupación y en el orden de respuesta.

Se penalizará la incorrección gramatical de la siguiente manera: Los 2 primeros errores ortográficos no se penalizarán. Se comenzará a deducir 0,10 puntos por cada falta ortográfica a partir de la tercera, hasta la penalización de 1 punto. Cuando se repita la misma falta de ortografía se contará como una sola. Por errores de sintaxis, el vocabulario y la presentación se podrá deducir un máximo de 0,50 puntos.

BLOQUE 1 Puntuación máxima 2 puntos

Responda a cuatro de las siguientes cuestiones referidas al vídeo que se proyectará durante la prueba.

O Fortuna - Carmina Burana (Carl Orff)

1.1 ¿Qué agrupación interpreta la obra?

1.2 ¿Cuál es la estructura de esta pieza?

1.3 ¿En qué idioma están cantando?

1.4 ¿Qué texturas aprecias a lo largo de la obra?

1.5 ¿Qué puedes contar sobre el origen del texto? ¿De qué habla?

1.6 ¿Qué ha hecho de "Carmina Burana" una de las más importantes obras corales de la historia de la música? ¿Qué opinas tú al respecto?

BLOQUE 2 Puntuación máxima 3 puntos

Desarrolle uno de los siguientes temas

2.1 El aparato fonador. La laringe

2.2 Clasificación de las voces humanas

BLOQUE 3 Puntuación máxima 2 puntos

3.1 Aria

3.2 Aperto ma coperto

3.3 Nódulos laríngeos

3.4 Voz impostada

3.5 Registro

3.6 Vocalización

BLOQUE 4 Puntuación máxima 3 puntos

Elija la opción que considere correcta entre las opciones que se le presentan en la hoja siguiente. Debe resolver las 6 preguntas propuestas.

Cada respuesta correcta tendrá una puntuación de 0,5 puntos.

Márquelas rodeando con un círculo la letra que corresponda.

Entregue junto al cuadernillo la hoja de preguntas de este bloque para que el encargado del aula la grape al cuadernillo principal.

RECUERDE QUE ESTA HOJA DEBE IR GRAPADA AL CUADERNILLO PRINCIPAL

4.1 ¿Qué es la armonía en el canto coral?

- a) Cantando todos la misma nota
- b) Combinación de voces diferentes en concordancia
- c) Cantando con voz baja
- d) Cantando solo una octava

4.2 ¿Qué es el "vibrato" en el canto?

- a) La variación intencionada de la velocidad del aire
- b) La oscilación regular de la frecuencia de una nota
- c) El aumento de volumen en una nota larga
- d) La técnica de mantener una nota aguda sin cambiar de tono

4.3 El término “colocación vocal” se refiere a...

- a) La posición correcta del cantante en el escenario
- b) El uso de los resonadores para optimizar la emisión de sonido
- c) La ubicación de los micrófonos en el coro
- d) La postura correcta del cuerpo para el canto

4.4 ¿Cuál de las siguientes es una técnica para prevenir enfermedades vocales?

- a) Practicar vibrato excesivo
- b) Evitar la hidratación antes de cantar
- c) Hacer calentamientos vocales adecuados
- d) Aumentar la tensión vocal intencionadamente

4.5 La práctica de la lectura a primera vista ayuda a...

- a) Memorizar partituras automáticamente
- b) Mejorar la comprensión de dinámicas
- c) Incrementar la velocidad de entonación
- d) Desarrollar precisión en la lectura de partituras

4.6 ¿Cuál es la diferencia principal entre un coro mixto y uno de voces iguales?

- a) El repertorio
- b) La cantidad de voces
- c) La presencia de voces masculinas y femeninas
- d) El volumen de proyección



Prueba de Evaluación de Bachillerato para el Acceso a la Universidad (EBAU)

Universidad de Extremadura

Curso 2025-2026

Materia: DIBUJO ARTÍSTICO II

Tiempo máximo de la prueba: 1h 30 min

INSTRUCCIONES PARA REALIZAR EL EXAMEN

El examen consta de una sola parte: la realización en técnica seca de una composición (Escultórica o Bodegón), o modelo escultórico propuesto por el Tribunal y se realizará sobre papel ingres blanco de tamaño mínimo 50 x 70 que podrá llevar el estudiante o será facilitado por el Tribunal; el caballete y el tablero serán facilitados por el Tribunal.

El alumno traerá consigo sus útiles de dibujo (trapo, goma, cinta de carrocero, carboncillo, tizas, sanguina, pastel, fijador, etc.).

Al principio de la prueba se sortearán los caballetes para la realización del ejercicio.

**REALIZAR UN DIBUJO DE LA FIGURA PROPUESTA, VALORANDO EL CLAROSCURO.
TÉCNICA BASE: CARBONCILLO.**

TABLAS DE CALIFICACIONES (para uso exclusivo del Tribunal Calificador)

Para la primera corrección

	Pregunta 1	Pregunta 2	Pregunta 3	Pregunta 4	Pregunta 5	Pregunta 6	Pregunta 7	Pregunta 8	Pregunta 9	Pregunta 10	Primera corrección
Bloque 1											
Bloque 2											
Bloque 3											
Bloque 4											
TOTAL											

Para la segunda corrección

	Pregunta 1	Pregunta 2	Pregunta 3	Pregunta 4	Pregunta 5	Pregunta 6	Pregunta 7	Pregunta 8	Pregunta 9	Pregunta 10	Segunda corrección
Bloque 1											
Bloque 2											
Bloque 3											
Bloque 4											
TOTAL											

Para la corrección consensuada (diferencia de 2 o más puntos)

	Pregunta 1	Pregunta 2	Pregunta 3	Pregunta 4	Pregunta 5	Pregunta 6	Pregunta 7	Pregunta 8	Pregunta 9	Pregunta 10	Notas consensuadas
Bloque 1											
Bloque 2											
Bloque 3											
Bloque 4											
TOTAL											

Etiqueta identificativa ESTUDIANTE



PRUEBA DE ACCESO A LA UNIVERSIDAD (PAU)

Curso académico _____

Sede _____

Materia _____

Etiqueta identificativa ESTUDIANTE

Etiqueta de MATERIA

Etiqueta CORRECTOR/A 1

Etiqueta de NOTA

Etiqueta CORRECTOR/A 2 REVISIÓN

Etiqueta NOTA REVISIÓN

Etiqueta CORRECTOR/A 3 (diferencia ≥ 2 puntos)

Etiqueta CORRECTOR/A 4 (diferencia ≥ 2 puntos)

Etiqueta NOTA CONSENSUADA

INSTRUCCIONES PARA REALIZAR EL EXAMEN

El examen consta de **3 bloques de ejercicios**.

-El **primer bloque** consta de **2 ejercicios** con un valor de **2 puntos cada uno**, de los cuales el estudiante ha de **elegir 1**.

-El **segundo bloque** consta de **3 ejercicios** con un valor de **2,75 puntos cada uno**, de los cuales el estudiante ha de **elegir 2**.

-El **tercer bloque** consta de **1 ejercicio** con un valor de **2,5 puntos**.

Es obligatorio responder a las cuestiones de cada bloque para llegar a la puntuación máxima del examen (10).

Observación 1: todas las respuestas se desarrollarán, necesariamente, en el espacio proporcionado para cada ejercicio. El examen se realizará en lápiz y la solución debe destacarse, está permitido el uso de algún color, descartando el rojo o verde. Se podrá utilizar regla graduada, escuadra, cartabón, goma de borrar y compás. No está permitido el uso de plantillas y calculadora.

Observación 2: se valorará la corrección ortográfica, así como la coherencia, la cohesión, la corrección gramatical y léxica y la presentación. Se podrá deducir un máximo de 1 punto.

Observación 3: en ningún caso se corregirá un número mayor de preguntas de las indicadas en cualquier bloque de preguntas. Para la corrección se seguirá el orden en el que las respuestas aparezcan desarrolladas por el estudiante. Sólo si el estudiante ha tachado alguna de ellas, se entenderá que esa pregunta no debe ser corregida; en ese caso, se le corregirá aquello que ocupase el correspondiente y lógico lugar de la tachada, siempre y cuando pertenezca a su misma agrupación y en el orden de respuesta.

BLOQUE 1. Elige y desarrolla UNO de los dos ejercicios (MÁXIMO 2 PUNTOS)

BLOQUE 1. EJERCICIO 1. POLÍGONOS.

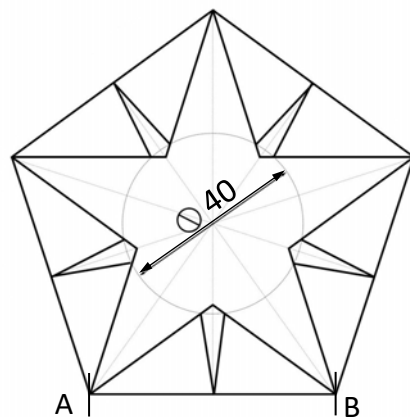
La borraja es una planta muy empleada en el valle del Ebro. Se puede consumir tanto su hoja cocinada como su flor en ensaladas o infusiones. En Extremadura crece como hierba, pero ahora se ha empezado a cultivar en huertas.

Se quiere hacer una cenefa inspirada en esta flor. Observa y reproduce geoméricamente el patrón pentagonal que se da a partir de los puntos A y B.

Nota: deja constancia gráfica de la metodología empleada manteniendo las operaciones geométricas de todos los trazados auxiliares.



Borraja



BLOQUE 3. Desarrolla el ejercicio propuesto (MÁXIMO 2,5 PUNTOS)

BLOQUE 3. EJERCICIO 6. NORMALIZACIÓN Y DISEÑO DE PROYECTOS.

Analiza la imagen de una casita modernista diseñada por un arquitecto en la línea de Lego Architecture y proyecta sus vistas ortogonales con las acotaciones más significativas (con las medidas de tu dibujo).

Nota: puedes croquizarlo todo a mano alzada sin llegar a perder las correspondencias de las vistas según la UNE, conservando las proporciones de las formas, disposición de las acotaciones, presentación, etc.

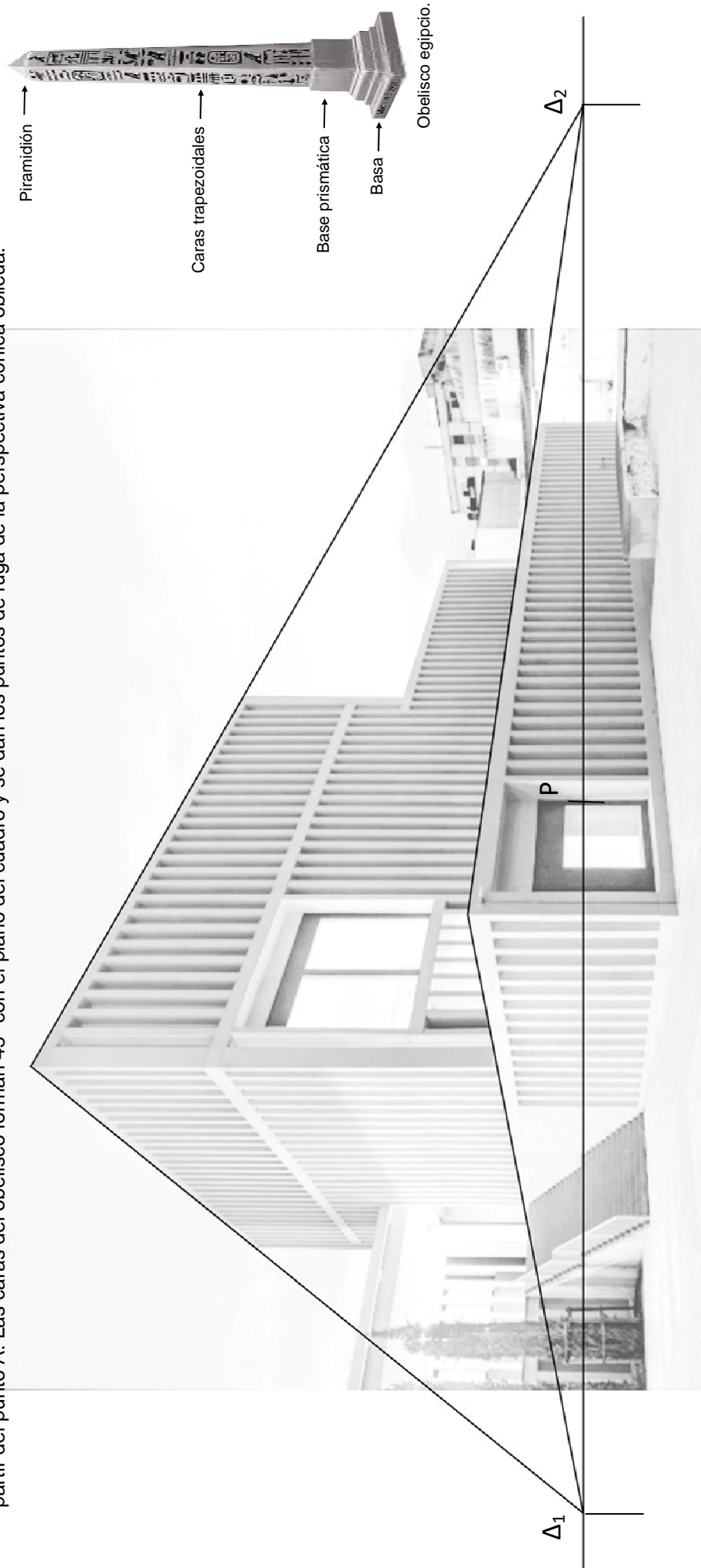
Amplía esta propuesta con el croquis de un jardín o terraza al estilo Lego con los elementos que consideres en tu composición. Respeta la perspectiva de la imagen y realiza algún apunte sobre su diseño y funcionalidad.



BLOQUE 2. EJERCICIO 5. PERSPECTIVA CÓNICA OBLICUA.

El obelisco tiene su origen en Egipto y simbolizan los rayos de sol. Son pilares monolíticos con cuatro caras trapezoidales ligeramente convergentes y rematados superiormente con una pequeña pirámide denominada piramidión y generalmente se colocan sobre una base prismática.

Diseña y dibuja un obelisco, con las dimensiones que consideres adecuadas, frente al Museo de Arte Contemporáneo Helga Alvear en Cáceres a partir del punto A. Las caras del obelisco forman 45° con el plano del cuadro y se dan los puntos de fuga de la perspectiva cónica oblicua.

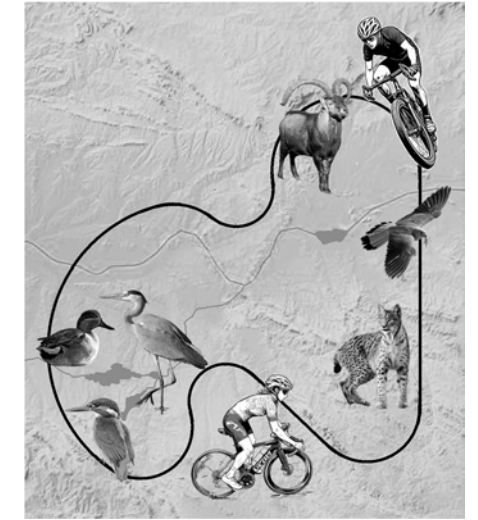


BLOQUE 1. EJERCICIO 2. TANGENCIAS Y ENLACES

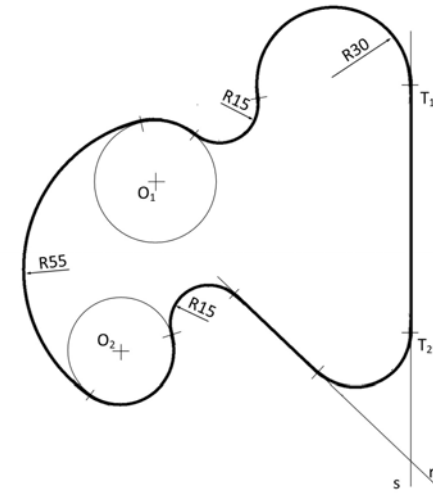
Se ha diseñado un proyecto de una futura ruta ciclista en tierras extremeñas con la posibilidad de observar la fauna de la zona (Lince ibérico, Garza real, Martín pescador, cernícalos, etc.).

Observa el trazado del recorrido y reproducélo a partir de los datos.

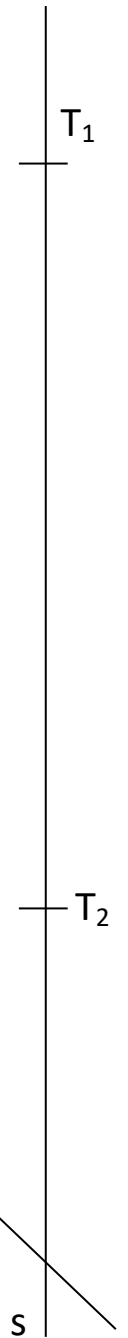
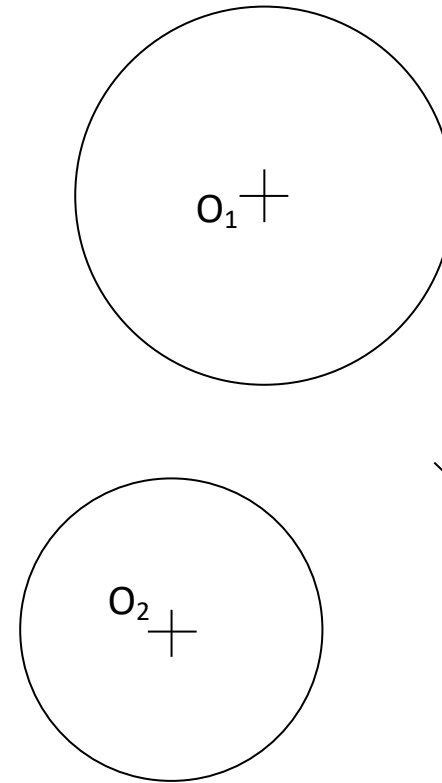
Nota: recuerda dejar constancia de las operaciones y todo el trazado.



Ruta ciclista en tierras extremeñas



Esquema ruta ciclista. Medidas en mm.



BLOQUE 2. Elige y desarrolla DOS de los tres ejercicios (MÁXIMO 5,5 PUNTOS)

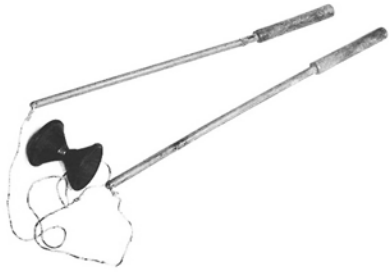
BLOQUE 2. EJERCICIO 3. PERSPECTIVA AXONOMÉTRICA

El Museo Etnográfico de Olivenza destacó como pieza del mes un diábolo de caucho de los fondos de su colección.

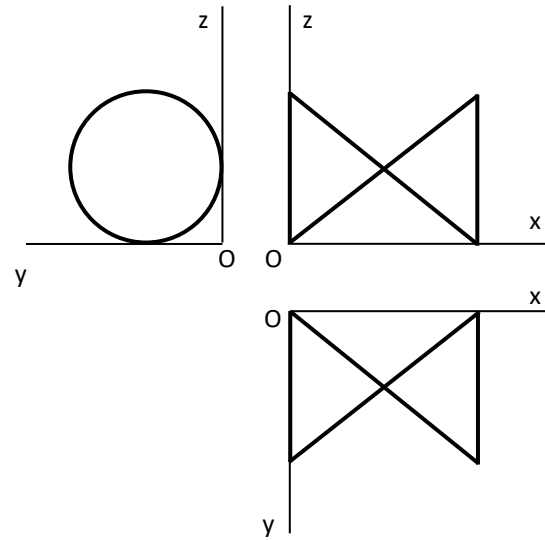
El diábolo es un juguete chino, llegó a Europa en el siglo XVIII, Inicialmente era de madera maciza y su forma respondía a dos conos unidos por el vértice.

Dibuja a escala 3:1 la estructura esquemática del diábolo en el sistema de perspectiva axonométrica isométrica.

No es necesario aplicar el coeficiente de reducción.



Diábolo. Imagen: Museo Etnográfico de Olivenza



BLOQUE 2. EJERCICIO 4. PERSPECTIVA CABALLERA.

El Templo de los Mármoles se localiza en Talavera la Vieja (Cáceres). Pertenece al conjunto de restos arqueológicos de la antigua ciudad romana de Augustóbriga inundada por embalse de Valdecañas desde 1963.

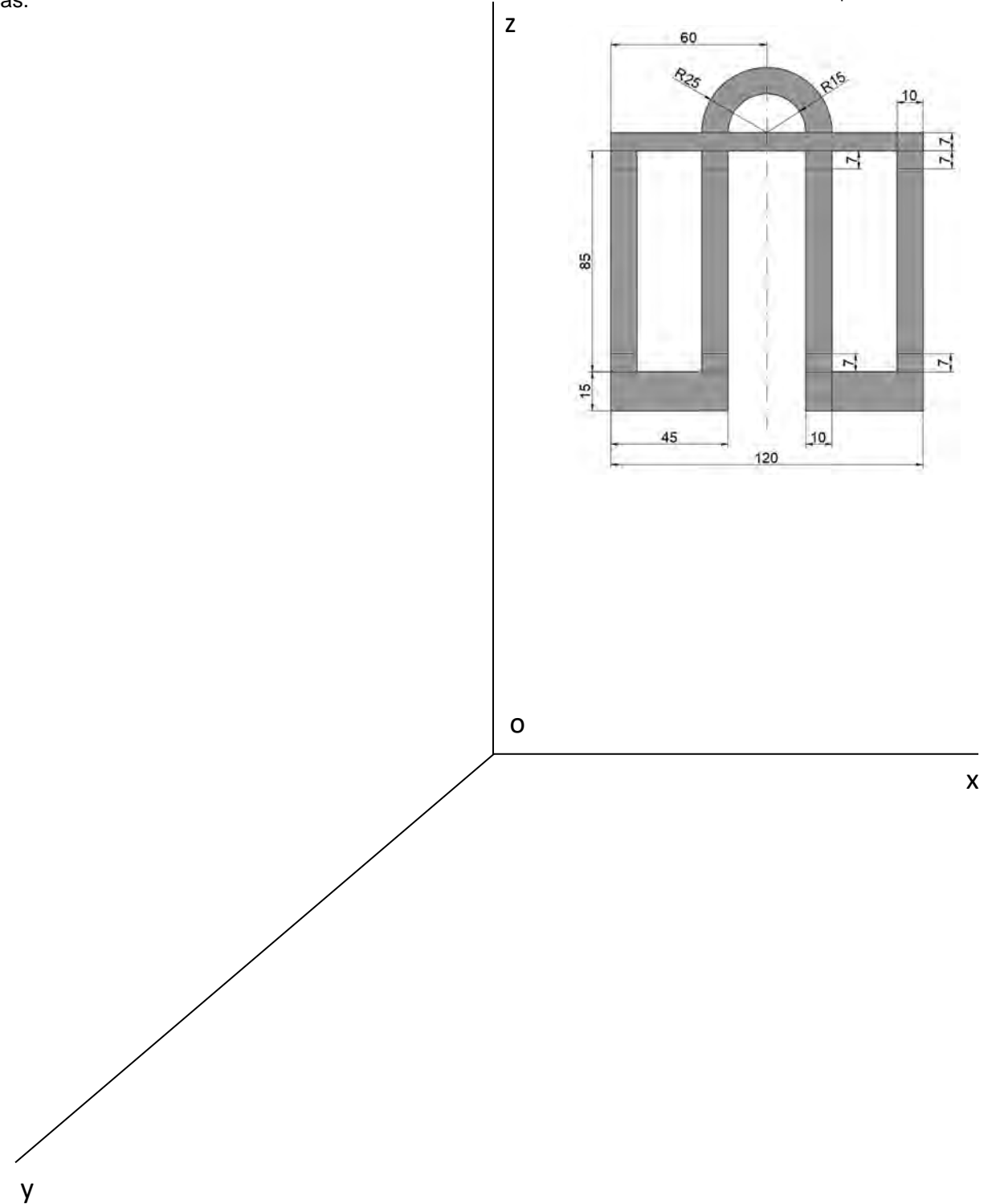
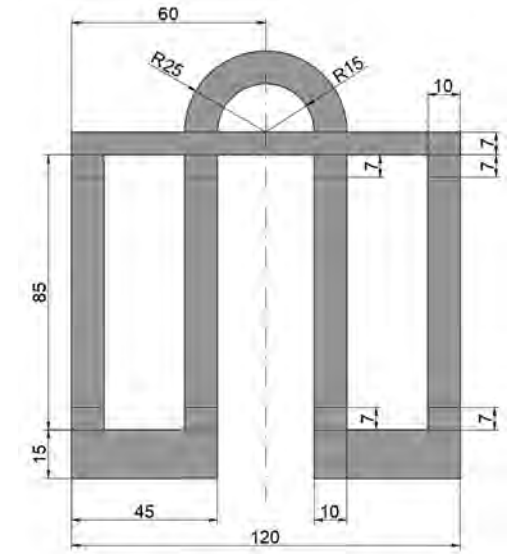
Se quiere hacer un vinilo del frontispicio en la pared de un local de la ciudad. Dibuja la proyección sobre el Plano YOZ, dados los ejes en perspectiva caballera, de la vista del Templo de Mármoles dada (medidas en mm).

Coeficiente de reducción: 2 / 3

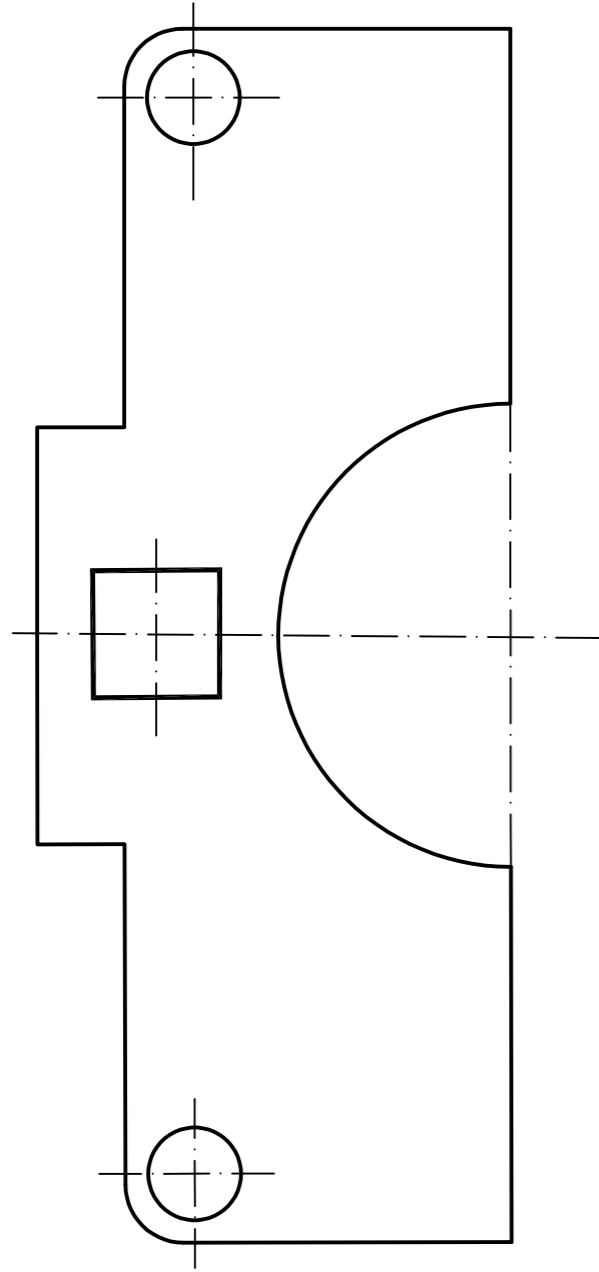
Nota: no olvides dejar constancia del trazado auxiliar de todas las construcciones geométricas.



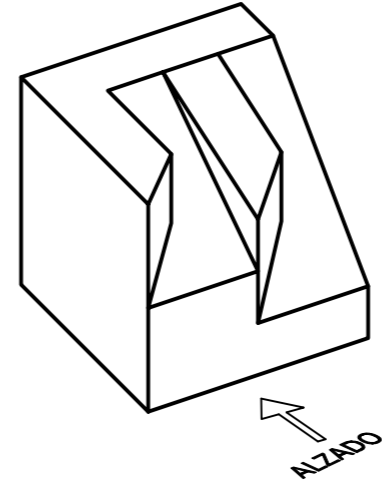
Templo de Mármoles.



BLOQUE 1. EJERCICIO 6. - ACOTACIÓN. Se desea fabricar la pieza de chapa de la cual se tiene la vista adjunta. Por ello, se pide ACOTAR la pieza según las normas UNE vigentes.



BLOQUE 1. EJERCICIO 4. - VISTAS. Dibuja a mano alzada las vistas (alzado, planta y perfil) de la pieza representada.



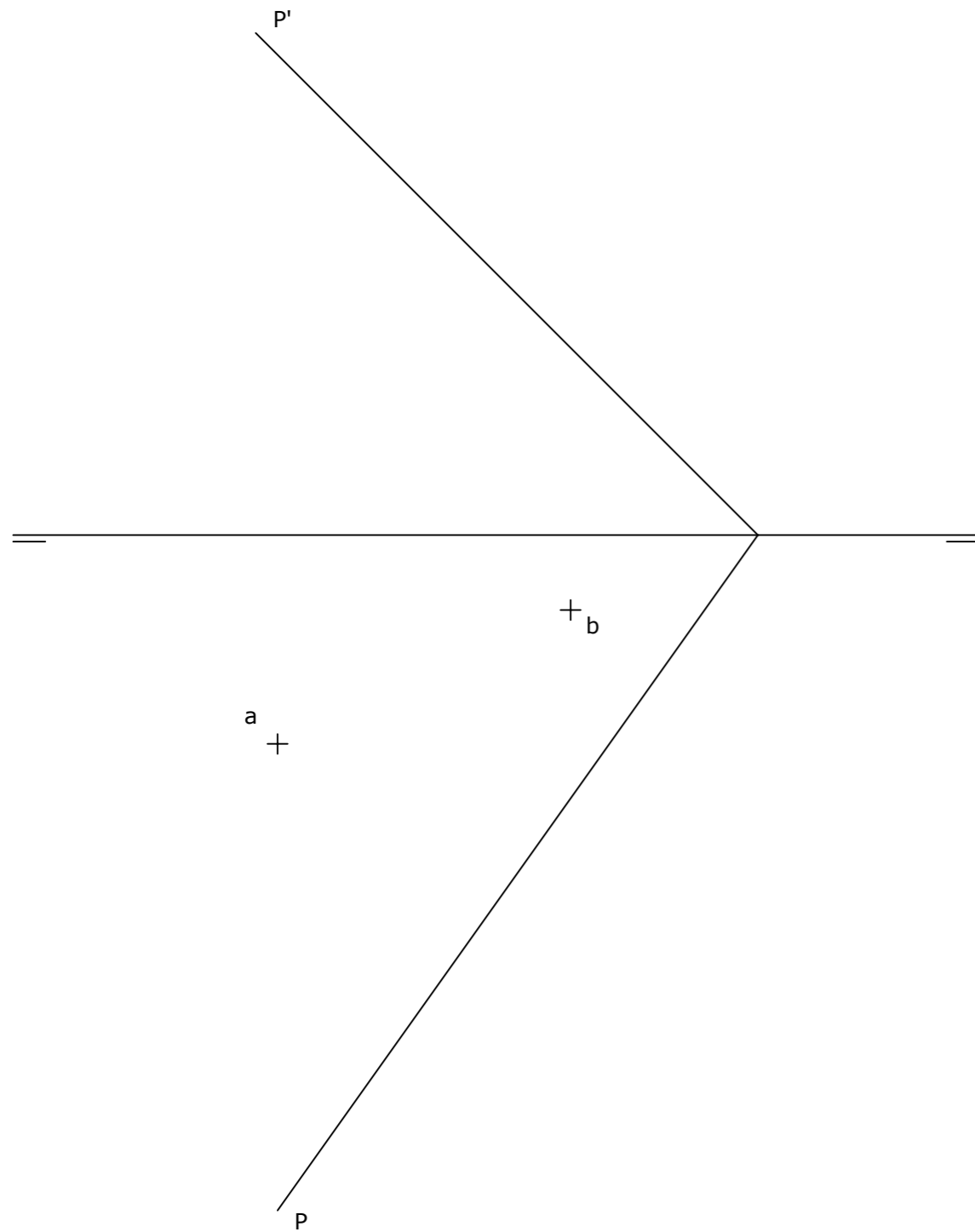
El examen se realizará a lápiz. Se podrá utilizar regla graduada, escuadra, cartabón, goma de borrar y compás. No está permitido el uso de plantillas y calculadora.

Puntuación máxima 2

BLOQUE 1. EJERCICIO 5. - PARÁBOLA. Dibuja una parábola conociendo su directriz, d , y su foco, F , a partir de, al menos, seis puntos de la misma.

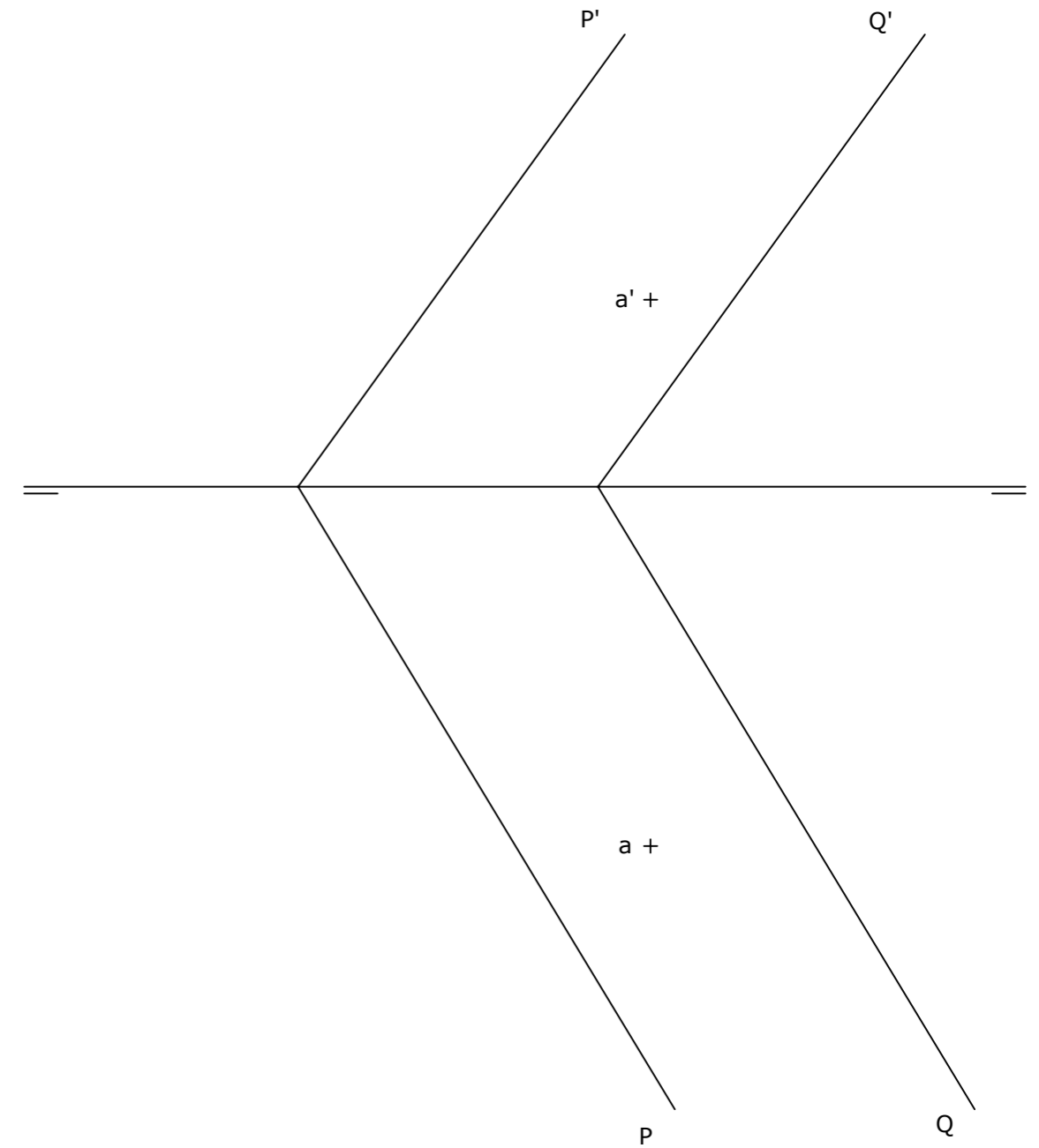


BLOQUE 2. EJERCICIO 2. - DIÉDRICO. Dibuja las proyecciones de un triángulo equilátero conociendo que se encuentra situado sobre el plano P y que las proyecciones horizontales de dos de sus vértices (A y B) son las dadas.

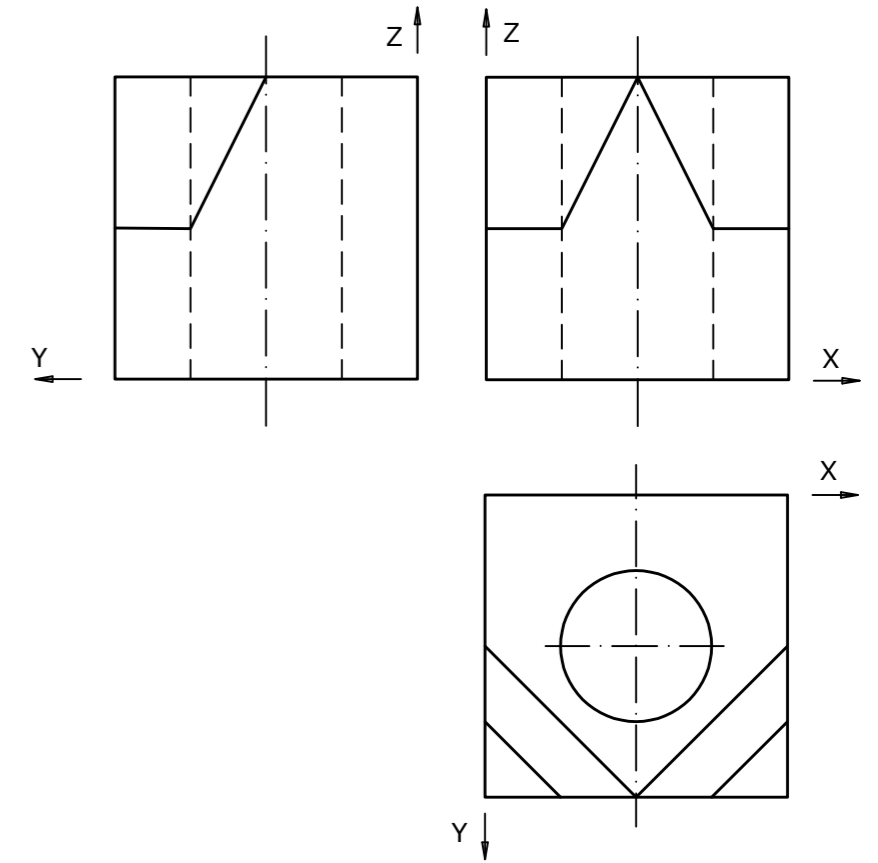


BLOQUE 2. EJERCICIO 1. - DIÉDRICO. Dados los planos P y Q, así como el punto A, se pide:

- Dibuja la recta perpendicular al plano Q que pase por el punto A.
- Determina la distancia entre los planos P y Q dados.



BLOQUE 3. EJERCICIO 1. - ISOMÉTRICO. Representa en PERSPECTIVA ISOMETRICA, a escala 3:2, la figura correspondiente a las proyecciones. Calcula gráficamente y aplica en la representación los coeficientes de reducción.





Prueba de Acceso a la Universidad (PAU)

Universidad de Extremadura.

Curso 2025-2026.

Materia: **DISEÑO**

Tiempo máximo de la prueba: 1h 30 min.

INSTRUCCIONES PARA REALIZAR EL EXAMEN

El examen consta de **3 BLOQUES** de preguntas.

BLOQUE 1: Consta de **1 propuesta práctica**. El primer bloque tiene una valoración máxima de **6 puntos**.

BLOQUE 2: Se presentan **4 conceptos** para definir. El segundo bloque tiene una valoración máxima de **2 puntos**.

BLOQUE 3: Consta de **2 tablas**. El estudiante debe elegir UNA de ellas y relacionar los términos de sus dos columnas. El tercer bloque tiene una valoración máxima de **2 puntos**.

Es obligatorio responder a cuestiones de cada bloque para llegar a la puntuación máxima del examen (10).

TODAS LAS RESPUESTAS SE ESCRIBIRÁN SOBRE EL CUADERNILLO ADJUNTO Y NO SOBRE LA HOJA DE EXAMEN.

Se podrán utilizar **MATERIALES** como lápices, rotuladores, reglas, compás, cúter, tijeras, pegamentos, papeles de color; exceptuando técnicas húmedas y cualquier aporte o apoyo digital.

ORTOGRAFÍA: Se tendrá en cuenta la corrección ortográfica (grafías, tildes y puntuación) y aspectos como la coherencia, la cohesión, la corrección gramatical, la corrección léxica y la presentación. Por acumulación de faltas, la máxima deducción global en el ejercicio será un punto de la forma siguiente: los dos primeros errores ortográficos no se penalizarán, y cuando se repita la misma falta de ortografía se contará como una sola. No obstante, a partir de la tercera falta de ortografía, se deducirán -0,10 puntos hasta un máximo de un punto. Del mismo modo, por errores en la redacción, en la presentación, falta de coherencia, falta de cohesión, incorrección léxica e incorrección gramatical se podrá deducir un máximo de medio punto.

Observación importante:

En ningún caso se corregirá un número mayor de preguntas de las indicadas en cualquier bloque de preguntas.

Para la corrección se seguirá el orden en el que las respuestas aparezcan desarrolladas por el estudiante.

Solo si el estudiante ha tachado alguna de ellas, se entenderá que esa pregunta no debe ser corregida; en ese caso, se le corregirá, además, aquella que ocupase el correspondiente y lógico lugar de la tachada, siempre y cuando pertenezca a su misma agrupación y en el orden de respuesta.

BLOQUE 1. (Máximo 6 puntos)

PROPUESTA PRÁCTICA:

Desarrolla, sobre una trama cuadrangular adjunta a este cuadernillo, la **PORTADA** de una **agenda escolar para el CURSO 2026/27**.

El desarrollo de la idea deberá incluir, al menos:

- BRAINSTORMING (árbol de ideas), BOCETOS y ARTE FINAL.
- FORMATO: alto 26 cm x ancho 16 cm + 3mm de sangrado.
- Realiza para ello una ILUSTRACIÓN ORIGINAL alusiva al tema de la propuesta.
- Texto para incluir: **AGENDA ESCOLAR. Curso 2026/27. IES DEHESA GRANDE.**
- Técnica seca: rotulador, lápiz de grafito, lápices de colores, collage, etc.
- Realiza una pequeña memoria del ejercicio (100 palabras) explicando y justificando los aspectos técnicos (concepto, formas, colores, tipografía, etc.) que avalen tu solución.

(UTILIZA EL CUADERNILLO DE EXAMEN PARA BRAINSTORMING, BOCETOS, MEMORIA, ETC. UTILIZA EL FORMATO MILIMETRADO PARA EL ARTE FINAL).

BLOQUE 2. (Máximo 2 puntos)

Define o explica los siguientes conceptos:
(0,50 puntos por cada concepto correcto).

- LEY DE CIERRE (GESTALT).
- LUMINOSIDAD (Color).
- LA BAUHAUS.
- BOCETO.

(CONTESTA EN EL CUADERNILLO)

BLOQUE 3. (Máximo 2 puntos).

Elige UNA de las dos tablas que se presentan y relaciona los términos de sus dos columnas. (0,25 puntos por cada relación correcta)

TABLA 1

A	PACKAGING	TIPOGRAFÍA	1
B	BOCETOS	COLORES FRÍOS	2
C	MARGEN	RESOLUCIÓN	3
D	CUATRICOMÍA	GESTALT	4
E	LEY DE CIERRE	PROCESO DE DISEÑO	5
F	SANS SERIF	IMPRESIÓN	6
G	PÍXELES POR PULGADA	MAQUETACIÓN	7
H	VERDES	PRODUCTO COMERCIAL	8

TABLA 2

A	RGB	MAQUETACIÓN	1
B	ERGONOMÍA	DISEÑO DE OBJETOS	2
C	RESMA	RESOLUCIÓN	3
D	FUNCIONALISMO	PRODUCTO COMERCIAL	4
E	SANGRADO	GESTALT	5
F	LEY DE PROXIMIDAD	ARQUITECTURA	6
G	PÍXELES POR PULGADA	PAPEL	7
H	PACKAGING	MEZCLA ADITIVA	8

(CONTESTA EN EL CUADERNILLO).



Prueba de Acceso a la Universidad (PAU)

Universidad de Extremadura

Curso 2025-2026

Materia: EMPRESA Y DISEÑO DE MODELOS DE NEGOCIO.

Tiempo máximo de la prueba: 1h 30 min

INSTRUCCIONES PARA REALIZAR EL EXAMEN

El examen consta de **2 bloques de preguntas, uno de teoría y otro de problemas**. Cada uno de ellos tiene una valoración de **5 puntos**.

El **bloque de teoría** consta de 6 preguntas de 1 punto cada una, de las que debe responder **cinco como máximo**.

El **bloque de problemas** consta de 3 problemas de 2,5 puntos cada uno, de los que debe resolver **dos como máximo**.

Observación importante: en ningún caso se corregirá un número mayor de preguntas de las indicadas para cada bloque de preguntas (5 de teoría y 2 problemas). Para la corrección se seguirá el orden en el que las respuestas aparezcan desarrolladas por el estudiante. Sólo si el estudiante ha tachado alguna de ellas, se entenderá que esa pregunta no debe ser corregida; en ese caso se le corregirá aquella que ocupase el correspondiente y lógico lugar de la tachada, siempre y cuando pertenezca a su misma agrupación y en el orden de respuesta.

Se valorará la corrección ortográfica (grafías, tildes y puntuación), así como la coherencia, la cohesión, la corrección gramatical y léxica, la presentación. Se podrá deducir hasta 1 punto en la puntuación final.

BLOQUE DE TEORÍA: Consta de 6 preguntas teóricas, de las cuales ha de contestar 5 para obtener la puntuación máxima, con un valor de 1 punto cada una de ellas. Puntuación máxima total: 5 puntos.

Doña Ana Motín es una empresaria de nuestra localidad que se dedica a asesorar a distintas empresas en sus proyectos de emprendimiento. Tiene a su cargo un equipo de trabajo con profesionales que conocen los sectores, con amplia experiencia y se caracterizan por adaptarse a los cambios continuos de los mercados. Actualmente, está asesorando en los siguientes proyectos:

1.-Su primer proyecto es una tienda de productos gourmet locales llamada GLOTONEX. Les está asesorando acerca de la forma jurídica más conveniente. Ana les ha recomendado una sociedad anónima. Copie la siguiente tabla en su cuadernillo de respuestas y complete de acuerdo con las características propias de esta forma jurídica: (1 punto)

Número mínimo de socios	
Capital mínimo	
Capital dividido en	
Responsabilidad de los socios	

2. En VINTAGEX, S.A. están interesados en conocer la diferencia entre investigación, desarrollo e innovación. Copie la siguiente tabla en el cuadernillo y complete las 4 celdas en blanco con lo que pone en uno de los puntos que hay bajo la tabla:(1 punto)

	Objetivo principal	Resultado típico
Investigación	Adquirir conocimiento	
Desarrollo		
Innovación		Producto en el mercado

- Aplicar el conocimiento
- Obtener beneficios
- Teorías, fórmulas, patentes de base
- Prototipos, diseños, maquetas

3.- Otro de los proyectos, EBRION, S.L., necesita configurar las áreas funcionales de la empresa. Defina brevemente 4 áreas funcionales de la empresa indicando en la definición a qué se dedica cada una de ellas. (1 punto)

4.- Nerón Eroso quiere implantar en su empresa un modelo de negocio basado en lo gratis o *freemium*. No sabe muy bien cómo hacerlo. Explique en qué consiste este modelo y enumere dos de sus características. (1 punto)

5.- Para la presentación del proyecto PARANORMALSOUNDS, ella recomienda la técnica del *elevator pitch*. ¿En qué consiste y cuál es la utilidad de esta técnica o herramienta? (1 punto)

6.- La empresa BRAVANCIA acude a Ana para redactar un adecuado plan de negocios. Explique brevemente en qué consiste y enumere sus partes. (1 punto)

BLOQUE DE PROBLEMAS: Consta de 3 problemas, de los cuales debe realizar 2 para obtener la nota máxima, con un valor de 2,5 puntos cada uno de ellos. Puntuación máxima total: 5 puntos.

Por último Doña Ana Motín nos pide que revisemos la información acerca de los siguientes proyectos y asesoremos sobre ellos de acuerdo a los siguientes datos.

Problema nº 1.- La empresa MAGICMIRROR, S.L. especializada en estética femenina, ha obtenido en 2025 unos ingresos de 600.000 euros por la realización de 10.000 sesiones. En la realización del total de las sesiones se han producido unos costes fijos de 120.000 euros, siendo los costes variables unitarios de 12 euros por sesión.

Se pide:

a) Calcule y represente gráficamente el punto muerto o umbral de rentabilidad. (1,25 puntos)

b) La empresa MAGICMIRROR, S.L. quiere saber si obtendrá beneficios o pérdidas al realizar 13.000 sesiones. Antes de realizar el cálculo, ¿podría decir si serán beneficios o pérdidas, según los resultados del apartado “a”? ¿por qué? Finalmente, realice las operaciones para obtener la cifra exacta de beneficios o pérdidas. (1,25 puntos)

Problema nº 2. - La empresa PAGAOCOBRAS, S.A. presenta a 31 de diciembre de 2025 el siguiente Balance de Situación, datos en euros:

ACTIVO	Importe	PATRIMONIO NETO + PASIVO	Pasivo
Equipos para procesos de información	50.000	Proveedores	30.000
Mobiliario	60.000	Deudas a largo plazo	60.000
Clientes	70.000	Acreedores por prestaciones de servicios	50.000
Aplicaciones informáticas	30.000	Reserva Legal	40.000
Mercaderías	60.000	Capital Social	130.000
Caja, euros	40.000		
TOTAL ACTIVO	310.000	TOTAL PN + PASIVO	310.000

Se pide:

a) Ordene el Balance de Situación en masas patrimoniales y calcule el fondo de maniobra e interprete su resultado. (1,25 puntos)

b) Calcule e interprete la ratio de garantía o solvencia total y la ratio de disponibilidad. (1,25 puntos)

Problema nº 3.- La empresa PERRARI, S.A. está pensando en lanzar al mercado un nuevo modelo de coche. ¿Qué modelo recomendaría a partir de los siguientes datos y los criterios de selección de inversiones que se proponen? :

(en euros)	Desembolso inicial	Flujo Neto de Caja - año 1	Flujo Neto de Caja - año 2	Flujo Neto de Caja - año 3
TESTAGROSA F40	100.000	40.000	50.000	30.000
BENZO KAINA 007	120.000	80.000	80.000	-

Se pide:

a) Según el criterio del plazo de recuperación o *payback*. Seleccione y justifique la elección. (1,25 puntos)

b) Según el criterio del VAN, considerando una tasa anual de actualización o descuento del 5%. Seleccione y justifique la selección. (1,25 puntos)



Prueba de Acceso a la Universidad (PAU)

Universidad de Extremadura

Curso 2025-2026

Materia: **HISTORIA DE LA FILOSOFÍA**

Tiempo máximo de la prueba: 1h 30 min

INSTRUCCIONES: Será un único examen, aunque algunas partes o cuestiones de este examen sí contemplarán opcionalidad. Se pueden contestar las partes y preguntas en el orden que se desee si las identifica claramente. Las indicaciones de extensión de cada pregunta son orientativas. El alumnado no debe reproducir más o menos literalmente cualquier respuesta que ya haya dado en otra cuestión, sea del comentario o composición, sea de las preguntas filosóficas.

No olviden dar un título apropiado al inicio de la respuesta a las preguntas filosóficas.

Se tendrá en cuenta: (podrá deducirse hasta 1 p.):

- La corrección ortográfica (grafías, tildes y puntuación).
- La coherencia, la cohesión, la corrección gramatical, la corrección léxica y la presentación

1.- COMENTARIO DE TEXTO (hasta 4 puntos) Elija uno entre dos fragmentos propuestos y escriba un comentario o composición que incluya lo siguiente:

1.1.- Identificación y contextualización de la problemática del fragmento, ideas y/o conceptos claves y explicación de los mismos. (Hasta 2 p.) Aprox. 25-30 líneas

1.2.- Elija una opción de las dos siguientes (Hasta 2 p.) Aprox. 25-30 líneas:

1.2.a) Relación y/o comparación del contenido del texto con cualquier otro autor o autora (uno o más de uno), corriente o perspectiva filosóficas.

1.2.b) Reflexión en la que vincule el contenido del texto con una temática o problemática actual en el ámbito cultural, social, político, económico o científico.

TEXTO A:

“La razón por la cual el hombre es un ser social, más que cualquier abeja y que cualquier animal gregario, es evidente: la naturaleza, como decimos, no hace nada en vano, y el hombre es el único animal que tiene palabra . Pues la voz es signo del dolor y del placer, y por eso la poseen también los demás animales, porque su naturaleza llega hasta tener sensación de dolor y de placer e indicársela unos a otros. Pero la palabra es para manifestar lo conveniente y lo perjudicial, así como lo justo y lo injusto. Y esto es lo propio del hombre frente a los demás animales: poseer, él sólo, el sentido del bien y del mal, de lo justo y de lo injusto, y de los demás valores, y la participación comunitaria de estas cosas constituye la casa y la ciudad”.

Aristóteles: *Política*. Libro I.

TEXTO B:

“Si en el estado de naturaleza la libertad de un hombre es tan grande como hemos dicho; si él es señor absoluto de su propia persona y de sus posesiones en igual medida que pueda serlo el más poderoso; y si no es súbdito de nadie, ¿por qué decide mermar su libertad? ¿Por qué renuncia a su imperio y se somete al dominio y control de otro poder? La respuesta a estas preguntas es obvia. Contesto diciendo que, aunque en el estado de naturaleza tiene el hombre todos esos derechos, está, sin embargo, expuesto constantemente a la incertidumbre y a la amenaza de ser invadido por otros”.

Locke, J.: *Segundo Tratado sobre el Gobierno Civil*. Cap. 9, 123

2. PREGUNTAS FILOSÓFICAS (hasta 6 puntos: hasta 2 puntos cada una)

Todas las preguntas deben iniciarse con un título apropiado que será valorado.

2.1. La ética y el ser humano siguen siendo cuestiones clave en la filosofía contemporánea. Explique, en la extensión indicada, alguna teoría ética y/o antropológica (ser humano) del pensamiento contemporáneo. Puede abordarse mediante autor o autora, corriente o mediante una caracterización general del problema en el periodo.

Aprox: 1 cara de un folio. (30/35 líneas). (Hasta **1.75 p.**)

Comience su respuesta con un título apropiado. (Hasta **0.25 p.**)

2.2. Del pensamiento medieval al moderno surgen cambios en la manera de enfocar la metafísica (la realidad) y el conocimiento. Explique, de forma resumida, una teoría o perspectiva sobre la realidad y/o el conocimiento (elija una de las dos etapas siguientes):

2.2.a. Del pensamiento medieval.

2.2.b. Del pensamiento moderno.

Puede abordarse mediante autor o autora, corriente o mediante una caracterización general del problema en el periodo.

Aprox: 1 cara de un folio. (30/35 líneas). (Hasta **1.75 p.**)

Comience su respuesta con un título apropiado. (Hasta **0.25 p.**)

2.3. Lea el siguiente documento, identifique el problema que se plantea y a partir del contenido del mismo establezca una relación con alguna teoría o perspectiva filosófica del pensamiento antiguo.

“Para nosotros, hoy, la pared de la cueva son las pantallas de nuestros móviles y televisores [...] Los cautivos en la caverna somos nosotros cuando consumimos contenido sin cuestionar su origen, atrapados en cámaras de eco que refuerzan nuestras ideas sin mostrarnos la realidad exterior. [...]”

El mito nos advierte de que liberarse de la manipulación es un proceso doloroso, que requiere esfuerzo, estudio y dudar de lo que vemos y que, además, quien lo intenta corre el riesgo de ser ridiculizado, o «eliminado», por una sociedad que puede llegar a preferir la comodidad de sus sombras conocidas a la incomodidad de una verdad compleja.”

Raúl Antonio Capote: “Comunicación. El mito de la caverna 2.0: cuando la IA dibuja la sombra en la pared”, 26 de febrero de 2023, en *resumenlatinoamericano.org*.

<https://www.resumenlatinoamericano.org/2026/02/23/comunicacion-el-mito-de-la-caverna-2-0-cuando-la-ia-dibuja-la-sombra-en-la-pared/> , consultado el día 13/05/26.

Aprox: 1 cara de un folio. (30/35 líneas). (Hasta **1.75 p.**)

Comience su respuesta con un título apropiado. (Hasta **0.25 p.**)



Prueba de Acceso a la Universidad (PAU)

Universidad de Extremadura

Curso 2025-2026

Materia: FÍSICA

Tiempo máximo de la prueba: 1h 30 min

INSTRUCCIONES PARA REALIZAR EL EXAMEN

Cada una de las preguntas se calificará de 0 a 2,50 puntos. Las preguntas podrán tener diferentes apartados. En ese caso, la puntuación de cada uno se detalla en el enunciado. Si no aparece explícitamente el valor de cada apartado se entenderá que todos tienen la misma puntuación, hasta el máximo de 2,50 puntos del total.

El Bloque A es obligatorio. En los bloques B, C y D hay dos preguntas para elegir una. Si se responden ambas preguntas se corregirá la que aparezca en primer lugar en el examen de cada estudiante, ignorando la segunda.

Además, en la evaluación de cada pregunta se tendrán en cuenta los siguientes aspectos:

- la adecuación a lo solicitado en el enunciado,
- la coherencia, la cohesión, la corrección gramatical, léxica y ortográfica de los textos producidos, así como su presentación.

La valoración correspondiente a los aspectos contemplados en el apartado b) se hará como sigue:

- Los 2 primeros errores ortográficos no se penalizan.
- Cuando se repita una falta de ortografía se contabiliza como una sola.
- A partir de la tercera falta se penalizará con - 0,1 puntos, hasta el máximo de 1 punto en el total del examen.
- Por errores en la sintaxis, el vocabulario y la presentación se descontarán como máximo 0,5 puntos.

El total de descuento por todos estos conceptos es de 1 punto. No obstante, la aplicación de estos parámetros podrá flexibilizarse en el caso del alumnado con necesidad específica de apoyo educativo.

En las preguntas que supongan la resolución de un problema, se valorará el planteamiento y su explicación, la resolución matemática y/o gráfica y la correcta utilización de las unidades implicadas. Con relación a esto último, los errores en el uso de las unidades podrán suponer una deducción de hasta 1 punto en la prueba. En los criterios específicos se podrá concretar este aspecto.

Un resultado correcto en un problema sólo será tenido en cuenta si se justifica mediante su desarrollo razonado.

No se eliminará un examen completo por el hecho de presentar algún disparate grave.

MATERIAL PERMITIDO: además de la calculadora (tal como figura en el anexo publicado al efecto), se podrán usar bolígrafos (ni rojo, ni verde), corrector, reglas de dibujo y compás.

BLOQUE A. CAMPO GRAVITATORIO

PREGUNTA 1. (2,5 puntos).

Artemis II es una misión espacial de sobrevuelo lunar liderada por la NASA. Es el segundo vuelo del vehículo SLS (sistema de lanzamiento espacial) y la primera misión tripulada de la nave espacial Orión. El lanzamiento fue realizado de manera exitosa el 1 de abril de 2026 a las 22:35:00 UTC (tiempo universal coordinado) en el Centro Espacial John F. Kennedy. Al comienzo de la misión, Orión estaba en órbita circular, a 400 km de altura.

En esas condiciones, calcula:

- (0,6 puntos) El valor de la fuerza gravitatoria que la Tierra ejerce sobre la nave.
- (1 punto) La energía que tuvo que aportar el cohete para que la nave pudiera escapar de la gravedad terrestre y dirigirse hacia la Luna.
- (0,9 puntos) Calcula la velocidad orbital de la nave Orión, en km/s.

Datos: $G = 6,67 \cdot 10^{-11} \text{ N} \cdot \text{m}^2 / \text{kg}^2$; Masa de la Tierra: $M_T = 5,97 \cdot 10^{24} \text{ kg}$,

Radio de la Tierra: $R_T = 6,37 \cdot 10^6 \text{ m}$; Masa de la nave Orión: $m = 2,6 \cdot 10^4 \text{ kg}$.

BLOQUE B. CAMPO ELECTROMAGNÉTICO

PREGUNTA 2. (2,5 puntos).

En un plano se sitúan dos cargas puntuales: $q_1 = +4 \mu\text{C}$ en el punto $A(0, 0) \text{ m}$ y $q_2 = -3 \mu\text{C}$ en el punto $B(0, 4) \text{ m}$.

Considera el punto $P(3, 0) \text{ m}$.

- (0,5 puntos) Dibuja en un esquema las dos cargas y el campo eléctrico producido por cada una en el punto P.

- b) (1 punto) Determina el vector fuerza electrostática que actúa sobre una carga de prueba $q_0 = +2 \mu\text{C}$, situada en el punto P.
- c) (1 punto) ¿Cuál es el trabajo externo necesario para llevar la carga q_0 desde el infinito hasta el punto P?

DATO. Constante de Coulomb $K = 9,0 \cdot 10^9 \frac{\text{N} \cdot \text{m}^2}{\text{C}^2}$

PREGUNTA 3. (2,5 puntos).

En un laboratorio se utiliza un selector de velocidades para separar partículas cargadas. El dispositivo consiste en una cavidad donde actúan simultáneamente un campo eléctrico uniforme $\vec{E} = 4,0 \cdot 10^4 \text{ V/m}$ (vertical hacia arriba) y un campo magnético uniforme $\vec{B} = 0,20 \text{ T}$ (horizontal, saliendo del papel). Una partícula con carga $q = +1,6 \cdot 10^{-19} \text{ C}$ y masa $m = 2 \cdot 10^{-26} \text{ kg}$ entra en esa cavidad con una velocidad de $v = 3,0 \cdot 10^5 \text{ m/s}$, horizontal hacia la derecha.

- a) (1 punto) Calcula la fuerza sobre la partícula e indica razonadamente hacia dónde se desvía la partícula.
- b) (0,5 puntos) Calcula el radio de la trayectoria en el instante en el que entra en la cavidad.
- c) (1 punto) ¿Cuál es la condición para que la partícula continúe en línea recta al entrar en la cavidad? Calcula su velocidad para este caso.

BLOQUE C. VIBRACIONES Y ONDAS

PREGUNTA 4. (2,5 puntos).

Un bloque de masa $m = 0,50 \text{ kg}$ está unido al extremo de un muelle horizontal de constante elástica desconocida. El sistema oscila sin rozamiento. En un experimento se observa que el bloque tarda 0,40 s en pasar desde la posición de máxima elongación positiva hasta la máxima elongación negativa. Además, se sabe que la energía mecánica total del sistema es: $E = 1,8 \text{ J}$.

- a) (0,75 puntos) Determina el período, la frecuencia y la constante elástica del muelle.
- b) (0,5 puntos) Calcula la amplitud de la oscilación.
- c) (0,75 puntos) Escribe la ecuación del movimiento del bloque suponiendo que en $t = 0$ se encuentra en la elongación máxima positiva.
- d) (0,5 puntos) Determina la velocidad máxima y la aceleración máxima del bloque.

PREGUNTA 5. (2,5 puntos).

Mediante una lente se quiere proyectar la imagen real de una diapositiva aumentada 20 veces sobre una pared distante 12 m de la lente.

- a) (0,5 puntos) Indica razonadamente qué clase de lente se necesita.
- b) (0,5 puntos) Calcula en qué posición hay que colocar la diapositiva.
- c) (0,5 puntos) Determina la distancia focal de la lente.
- d) (1 punto) Realiza el trazado de rayos dibujando la lente, sus focos, el objeto, la imagen que se forma y, al menos, 2 rayos, prestando especial atención a si el trazo del rayo debe ser continuo o discontinuo. Además, justifica su construcción explicando con palabras por dónde pasa cada rayo que dibujes.

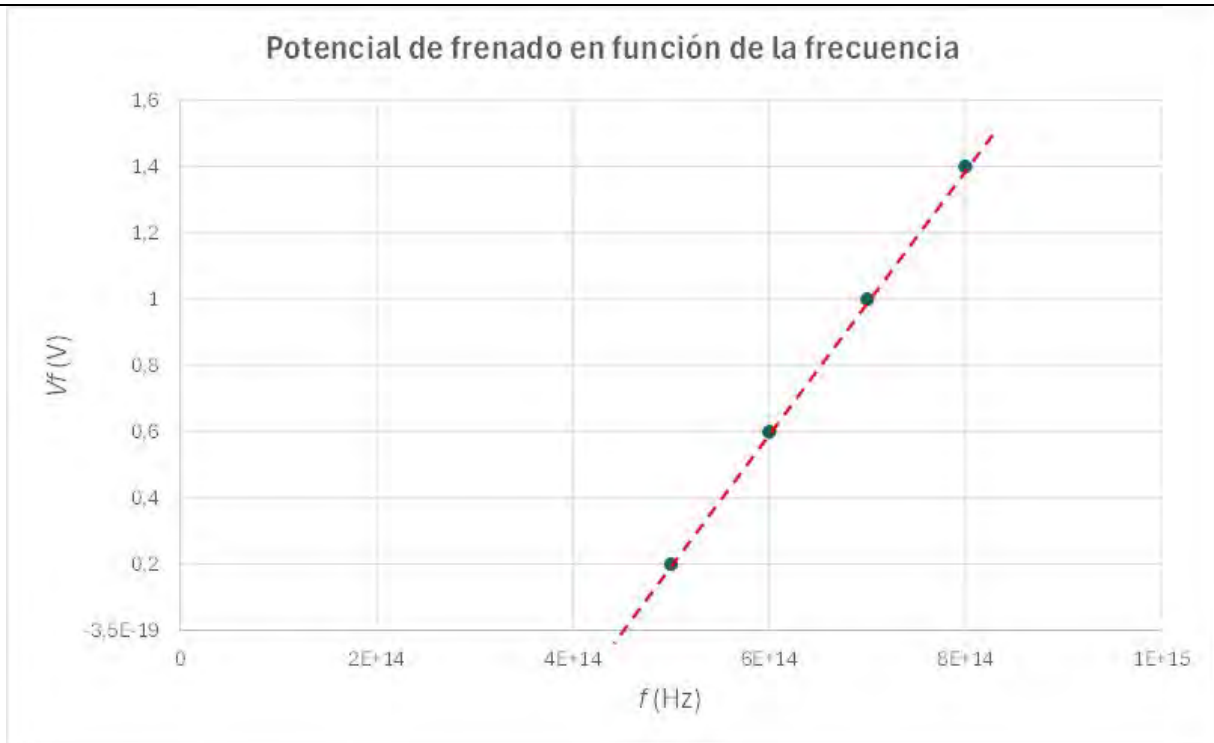
BLOQUE D. FÍSICA RELATIVISTA, CUÁNTICA, NUCLEAR Y DE PARTÍCULAS

PREGUNTA 6. (2,5 puntos).

En un experimento de efecto fotoeléctrico se ilumina una placa metálica con radiación de distintas frecuencias. Para cada frecuencia (f) se mide el potencial de frenado (V_f), resultando la tabla que se adjunta.

Frecuencia	$f(\times 10^{14} \text{ Hz})$	5,00	6,00	7,00	8,00
Potencial de frenado	$V_f(\text{V})$	0,20	0,60	1,00	1,40

Si representamos gráficamente el potencial de frenado frente a la frecuencia, se obtiene la figura siguiente que, como ves, se ajusta, muy aproximadamente, a una recta de pendiente positiva:



- (0,5 puntos) Completa la tabla del enunciado con una fila adicional con los valores de la energía cinética máxima, en julios, para las frecuencias dadas. Considera la carga del electrón $|e| = 1,6 \cdot 10^{-19}$ C.
- (0,5 puntos) Escribe la ecuación de Einstein del efecto fotoeléctrico que relaciona la energía cinética máxima con la frecuencia y la función trabajo.
- (0,5 puntos) A partir de dos puntos de la tabla, determina el valor experimental de la constante de Planck h .
- (0,5 puntos) Determina la función trabajo del metal, con el valor de h encontrado en el apartado c).
- (0,5 puntos) Calcula la frecuencia umbral del metal, con el valor de h encontrado en el apartado c).

NOTA. Puedes resolver los apartados d) y e) con el valor teórico de la constante de Planck: $h = 6,63 \cdot 10^{-34}$ J·s

PREGUNTA 7. (2,5 puntos).

Una muestra radiactiva contiene inicialmente un isótopo inestable X cuya actividad inicial es $6,0 \cdot 10^{12}$ Bq. Tras 10 días, la actividad medida es: $7,5 \cdot 10^{11}$ Bq.

- (0,6 puntos) Determina la constante de desintegración λ del isótopo, en $(\text{días})^{-1}$.
- (0,4 puntos) Calcula el periodo de semidesintegración $T_{1/2}$, en días.
- (0,75 puntos) Determina cuántos núcleos radiactivos había inicialmente en la muestra.
- (0,75 puntos) Si en cada desintegración se libera una energía de $3,0 \cdot 10^{-13}$ J, ¿cuál es la energía total liberada en los primeros 10 días?

Materia: Lengua extranjera: FRANCÉS

Tiempo máximo de la prueba: 1h 30 min

INSTRUCCIONES PARA REALIZAR EL EXAMEN

El examen consta de dos secciones I y II que engloban diversos apartados y preguntas, de las cuales se deberá responder a un número determinado, tal y como se especifica en cada uno de los apartados y secciones. Todas las respuestas serán redactadas en lengua francesa.

- La puntuación máxima de cada sección, apartado y pregunta será la detallada en el cuerpo del examen.
- Es obligatorio responder correctamente al número de preguntas requerido en cada apartado para obtener la puntuación máxima del examen (10 puntos).

Observación importante: en ningún caso se corregirá un número mayor de preguntas del especificado en cada uno de los apartados. Para la corrección, se seguirá el orden en el que las respuestas aparezcan desarrolladas por el estudiante. Solo si el estudiante ha tachado alguna de ellas, se entenderá que esa respuesta no debe ser evaluada; en este caso, se valorará aquella que ocupase el correspondiente y lógico lugar de la tachada, siempre y cuando pertenezca a su misma agrupación y en el orden de respuesta.

*Cada error sustancial de gramática, léxico, ortografía y puntuación se penalizará con 0,05 puntos.

*Por deficiencias acusadas de presentación (letra legible con grado elevado de dificultad, reescrituras de dudosa comprensión o escritura dubitativa), se deducirá hasta 1 punto de la calificación global. Por palabra clave ilegible, se detraerán 0,05 puntos.

*TODAS LAS PREGUNTAS HAN DE SER RESPONDIDAS EN EL CUADERNILLO DE EXAMEN y NO en estas hojas.

COMUNICACIÓN. COMPRENSIÓN LECTORA. Total: máximo 7 puntos.

Esta sección comprende dos textos – A: « Vol au Louvre » y B: « L'intelligence artificielle peut-elle combler nos besoins affectifs? » – y cada uno de ellos consta de cuatro apartados. Se deberá elegir entre el texto A o B y responder al número de preguntas asociadas al texto seleccionado que se indica en cada apartado.

TEXTE A : Vol au Louvre

Un vol spectaculaire a eu lieu, le 19 octobre 2025, après l'ouverture du Louvre, le musée le plus visité au monde, où quatre individus se sont emparés de bijoux avant la fuite.

Les délinquants se sont introduits dans la galerie d'Apollon du musée, où sont exposés notamment les bijoux de la Couronne de France. Ils ont cassé les fenêtres de la salle depuis l'extérieur et accédé aux bijoux, bien qu'ils soient protégés par des vitrines équipées de verre blindé et d'alarmes.

Les visiteurs du musée ont été rapidement évacués sans incident aucun.

Construite à la demande de Louis XIV, la galerie d'Apollon conserve la collection royale de gemmes et les diamants de la Couronne, des pièces parmi les plus historiques.

Près de 3 000 pierres précieuses ont été volées en sept minutes environ, dont près de 90 % sont des diamants. Mais au-delà de leur valeur économique, la perte pour le patrimoine historique est inestimable, car ces bijoux sont les témoins irremplaçables de l'histoire de la France.

« La criminalité organisée s'attaque désormais aux objets d'art, et les musées sont devenus des cibles », a déclaré l'ex-ministre de la Culture, Rachida Dati, en soulignant que la France, en tant que « pays patrimonial », était particulièrement exposée. Elle a ajouté qu'« il faut adapter les musées aux nouvelles formes de criminalité », précisant qu'un « plan de sécurité » avait récemment été mené au Louvre.

Le dernier vol au Louvre remonte à 1998, lorsque *Le Chemin de Sèvres*, une toile du peintre français Camille Corot avait été emportée en pleine journée et n'a jamais été retrouvée. Plus loin dans l'histoire, c'est *La Joconde* elle-même qui avait été volée en 1911 par un Italien souhaitant voir le chef-d'œuvre revenir dans son pays d'origine.

À l'étranger, plusieurs musées ont également été visés, notamment en Norvège où *Le Cri* d'Edvard Munch a été dérobé* deux fois, en 1994 puis en 2004, lors de vols qui ont marqué l'histoire de la criminalité artistique. Dans les deux cas, l'œuvre a finalement été récupérée, au terme d'investigations qui ont parfois

duré plusieurs années.

En 2012, c'est le musée Kunsthal, aux Pays-Bas, qui a été victime d'un autre cambriolage* : sept tableaux majeurs, dont des œuvres de Picasso, Monet, Matisse et Gauguin, ont été pris en quelques minutes, les voleurs profitant d'une faiblesse dans le système d'alarme pour disparaître avec les toiles.

D'après : <https://information.tv5monde.com/international/spectaculaire-cambriolage-au-louvre-des-bijoux-estimables-derobes-2794536>

*Dérobé= volé

*Cambriolage= vol.

QUESTIONS, TEXTE A :

Primer apartado. Se deberá responder a las 4 preguntas solicitadas. **Total máximo: 2 puntos.**

1. **Vrai ou faux. D'après le texte, dites si c'est vrai ou faux et justifiez votre réponse avec une phrase extraite du texte.**

1.1.- La galerie Apollon expose surtout des tableaux très célèbres. (0,50 points maximum).

1.2.- Le vol s'est prolongé pendant plusieurs heures. (0,50 points maximum).

1.3.- Aucun autre musée n'est aussi fréquenté que le Louvre. (0,50 points maximum).

1.4.- Les objets volés n'étaient protégés par aucune mesure de sécurité. (0,50 points maximum).

Segundo apartado. Se deberá responder a 2 de las 3 cuestiones propuestas. **Total máximo: 2 puntos.**

2. **Oui ou non. Notez oui ou non et répondez brièvement à ces questions selon le texte, mais sans répéter les phrases de celui-ci.**

2.1.- Les tableaux volés dans le passé ont tous été récupérés? (1 point maximum).

2.2.- Les musées se trouvent-ils à présent visés par des groupes criminels organisés? (1 point maximum).

2.3.- Est-ce que l'importance historique des bijoux volés dépasse largement leur valeur monétaire? (1 point maximum).

Tercer apartado. Contenido léxico. Se deberá contestar a las 4 preguntas propuestas. **Total: máximo 1,50 puntos.**

3. **Dans le texte A, identifiez les éléments suivants :**

3.1.- Repérez le terme qui correspond à la définition suivante: « Objets d'ornement précieux par la matière ou par le travail » (0,375 points maximum).

3.2.- Trouvez le substantif correspondant à la définition suivante: « Fait d'être privé de quelque chose dont on jouissait ». (0,375 points maximum).

3.3.- Indiquez le nom antonyme de: « Substituables, interchangeable ». (0,375 points maximum).

3.4.- Notez le nom synonyme de: « Évasion, départ précipité, échappatoire ». (0,375 points maximum).

Cuarto apartado. Contenido lingüístico. Se deberá contestar, exclusivamente, a 3 de las 5 preguntas propuestas. Salvo en la cuestión 4.5. donde se exige elaborar la respuesta, se podrá copiar la frase o términos elegidos o, simplemente, indicar su numeración. **Total: máximo 1,50 puntos.**

4.1.- Quelle reformulation ci-après remplace correctement « dont », en gardant la même valeur sémantique et syntaxique, de la phrase : « c'est le musée Kunsthal [...] qui a été victime d'un autre cambriolage : sept tableaux majeurs, dont des œuvres de Picasso, Monet, Matisse et Gauguin » ? : (0,50 points maximum).

4.1.a.- Sept tableaux majeurs, parmi lesquels des œuvres de Picasso, Monet, Matisse et Gauguin.

4.1.b.- Sept tableaux majeurs, qui sont des œuvres de Picasso, Monet, Matisse et Gauguin.

4.1.c.- Sept tableaux majeurs, notamment des œuvres de Picasso, Monet, Matisse et Gauguin.

4.1.d.- Sept tableaux majeurs, ceux-ci étant attribués à Picasso, Monet, Matisse et Gauguin.

4.2.- Dans la phrase « plusieurs musées ont également été visés, notamment en Norvège où *Le Cri* d'Edvard Munch a été dérobé deux fois [...], lors de vols qui ont marqué l'histoire de la criminalité artistique », choisissez le syntagme ci-dessous qui peut remplacer, tout en gardant son sens, la locution « lors de » (0,50 points maximum) :

4.2.a.- Depuis des vols.

4.2.b.- Suite à des vols.

4.2.c.- À l'époque de vols.

4.2.d.- Au cours de vols.

4.3.- Dans la phrase « Ils ont cassé les fenêtres [...] et accédé aux bijoux, bien qu'ils soient protégés », quelle est la valeur de la conjonction « bien que » ? (0,50 points maximum) :

4.3.a.- Concessive.

4.3.b.- Causale.

4.3.c.- Consécutive.

4.3.d.- Finale.

4.4.- En situation postposée, le terme « aucun », dans la phrase du texte « Les visiteurs du musée ont été rapidement évacués sans incident aucun », a-t-il quelle valeur ? (0,50 points maximum).

4.4.a.- Adverbe.

4.4.b.- Pronom indéfini renforçant la négation de l'énoncé exprimée par « sans ».

4.4.c.- Pronom indéfini ayant une valeur positive.

4.4.d.- Adjectif qualifiant « les visiteurs ».

4.5.- Transformez en une phrase à négation totale ou renforcée : « les musées sont devenus des cibles » (0,50 points maximum).

4.5.a.-

*** *** ***

TEXTE B : L'intelligence artificielle peut-elle combler nos besoins affectifs?

Développer des sentiments amoureux pour l'IA n'est plus de la science-fiction. Et ce nouveau type de relation amène à s'interroger sur notre façon d'aimer.

Compagnons virtuels de personnes défuntées ou même d'ex-partenaires. Voilà tellement de possibilités qu'offre maintenant l'intelligence artificielle dans l'univers des liens affectifs.

Les relations entre humains et IA ne se limitent pas à ces cas. Elles s'inscrivent dans un large spectre où figurent également les applications de rencontre fonctionnant avec des algorithmes qui tentent de prédire la compatibilité et de maximiser le temps passé sur les plateformes.

Et c'est à ces frontières troubles entre amour et technologie que s'intéresse G.-Ph. Gadoury-Sansfaçon, professeur de l'Université de Montréal. Il explore ce que l'IA change aux relations amoureuses et analyse le parcours amoureux en trois temps : avant, pendant et après la relation.

Autrefois, une relation humaine « traditionnelle » impliquait sortir de chez soi, développer des compétences sociales et accepter l'incertitude ainsi que le risque de rejet. Et ces expériences contribuent à la construction de soi. Avec une IA personnalisée, ce processus est profondément modifié, puisqu'on fabrique directement ce qu'on croit vouloir, avec beaucoup moins de confrontation réelle à l'autre.

Pendant la relation, poursuit le professeur, l'amour humain est un espace de coconstruction, de négociations, de frustrations et d'apprentissages mutuels. On découvre parfois des aspects de soi qu'on n'aurait jamais explorés seul. À l'inverse, une relation avec une IA peut, dans certains cas, devenir un espace sans résistance, où l'on parle sans jamais avoir à écouter, où l'autre ne déçoit pas parce qu'il est programmé pour ne pas le faire.

Enfin, après la relation, les ruptures, aussi douloureuses soient-elles, sont souvent des moments clés de croissance personnelle, rappelle Gadoury-Sansfaçon. Or, une IA ne met pas fin d'elle-même à l'interaction et elle ne meurt pas naturellement. Elle disparaît seulement si l'entreprise ferme, si le modèle change ou si l'utilisateur cesse de payer. Et cette asymétrie transforme radicalement l'expérience de la perte.

Mais bien avant l'IA, la mythologie grecque présentait déjà Pygmalion, un sculpteur qui finit par aimer la statue qu'il avait créée. De même, la littérature et le cinéma internationaux ont, eux aussi, exploré dans le passé l'amour entre un humain et une créature artificielle – poupées, automates, figures de cire... En France, on en trouve des exemples chez des écrivains tels que Gautier (1836), Mérimée (1837) ou Villiers (1886).

D'après <https://nouvelles.umontreal.ca/article/2026/02/11/l-intelligence-artificielle-peut-elle-combler-nos-besoins-affectifs>

QUESTIONS, TEXTE B :

Primer apartado. Se deberá responder a las 4 preguntas solicitadas. **Total máximo: 2 puntos.**

1. Vrai ou faux. D'après le texte, dites si c'est vrai ou faux et justifiez votre réponse avec une phrase extraite du texte.

- 1.1.- Tomber amoureux-euse d'un être créé par l'IA se limite au domaine de la fantaisie. (0,50 points maximum).
- 1.2.- Dans le domaine des liens affectifs, les êtres numériques sont le plus souvent créés pour éviter les polémiques avec les personnes qui les utilisent. (0,50 points maximum).
- 1.3.- Certains chercheurs étudient l'influence de l'IA sur les relations amoureuses humaines. (0,50 points maximum).
- 1.4.- Les sites de rencontre en ligne sont conçus pour nous garder connectés le plus longtemps possible. (0,50 points maximum).

Segundo apartado. Se deberá responder a 2 de las 3 cuestiones propuestas. **Total máximo: 2 puntos.**

2. Oui ou non. Notez oui ou non et répondez brièvement à ces questions selon le texte, mais sans répéter les phrases de celui-ci.

- 2.1.- Avant l'IA, imaginait-on déjà des relations amoureuses entre humains et entités non humaines? (1 point maximum).
- 2.2.- Pendant la relation amoureuse, l'expérience vécue par un couple humain peut tout à fait ressembler à celle que l'on partage avec une entité numérique? (1 point maximum).
- 2.3.- Est-ce que le refus de l'autre participe à la formation de notre identité? (1 point maximum).

Tercer apartado. Contenido léxico. Se deberá contestar a las 4 preguntas planteadas. **Total: máximo 1,50 puntos.**

3. Dans le texte B, identifiez les éléments suivants :

- 3.1.- Repérez le terme qui correspond à la définition suivante: « Annoncer d'avance ce qui doit arriver, laisser présager quelque chose ». (0,375 points maximum).
- 3.2.- Trouvez le mot qui convient à la définition suivante: « Déséquilibre entre deux éléments d'une relation, inégalité ou disproportion entre deux éléments ». (0,375 points maximum).
- 3.3.- Indiquez le terme synonyme de: « En solitaire, individuellement ». (0,375 points maximum).
- 3.4.- Notez l'adjectif antonyme de: « Clair, limpide, net ». (0,375 points maximum).

Cuarto apartado. Contenido lingüístico. Se deberá contestar, exclusivamente, a 3 de las 5 preguntas propuestas. Salvo en la pregunta 4.5. donde se exige elaborar la respuesta, se podrá copiar la frase o términos elegidos o, simplemente, indicar su numeración. **Total: máximo 1,50 puntos.**

- 4.1.- Laquelle des phrases ci-dessous est équivalente à celle du texte « Voilà tellement de possibilités qu'offre maintenant l'intelligence artificielle » (0,50 points maximum).
 - 4.1.a.- Voilà certaines possibilités qu'offre maintenant l'intelligence artificielle.
 - 4.1.b.- Voilà quelques-unes des possibilités qu'offre maintenant l'intelligence artificielle.
 - 4.1.c.- Voilà des possibilités qu'offre maintenant l'intelligence artificielle.
 - 4.1.d.- Voilà tant de possibilités qu'offre maintenant l'intelligence artificielle.
- 4.2.- Quel est le temps verbal de « déçoit » dans la phrase « une relation avec une IA peut [...] devenir un espace sans résistance [...], où l'autre ne déçoit pas » ? (0,50 points maximum)
 - 4.2.a.- Présent de l'indicatif.
 - 4.2.b.- Conditionnel présent.
 - 4.2.c.- Passé simple.
 - 4.2.d.- Subjonctif présent.
- 4.3.- Dans le texte : « De même, la littérature et le cinéma internationaux ont [...] exploré dans le passé l'amour entre un humain et une créature artificielle [...]. En France, on **en** trouve des exemples chez des écrivains [...] », le pronom « **en** » remplace? (0,50 points maximum).
 - 4.3.a.- La littérature et le cinéma internationaux.
 - 4.3.b.- Dans le passé.
 - 4.3.c.- Chez des écrivains
 - 4.3.d.- Des exemples d'amour entre un humain et une créature artificielle.
- 4.4.- Dans la phrase « les ruptures, aussi douloureuses soient-elles, sont souvent des moments clés de croissance personnelle », à quelle expression parmi les suivantes équivaut le segment « aussi douloureuses soient-elles » ? (0,50 points maximum).
 - 4.4.a.- Alors qu'elles sont douloureuses.
 - 4.4.b.- Puisqu'elles sont douloureuses.

4.4.c.- Bien qu'elles soient douloureuses

4.4.d.- Quand elles sont douloureuses.

4.5.- Dans la phrase reformulée : *G.-Ph. Gadoury-Sansfaçon s'intéresse aux frontières troubles entre amour et technologie*, remplacez les mots soulignés par le pronom « en » ou « y ». (0,50 points maximum).

4.5.a.-

II. COMUNICACIÓN. EXPRESIÓN ESCRITA. Se deberá elegir solo 1 de los 2 temas (II.1 o II.2) propuestos a continuación. Total: máximo 3 puntos.

Rédigez un texte sur l'un des deux thèmes suivants (entre 120 et 150 mots environ). Vous ne devez pas dépasser les 200 mots.

II.1.- Quelles sont les préoccupations majeures des jeunes de votre génération ? (3 points maximum).

II.2.- Sans copier littéralement des phrases du texte, exprimez votre opinion sur les idées essentielles exposées dans le texte A ou B que vous avez choisi précédemment (I. Comunicación. Comprensión Lectora). (3 points maximum).

Materia: **FUNDAMENTOS ARTÍSTICOS**

Tiempo máximo de la prueba: 1h 30 min

INSTRUCCIONES PARA REALIZAR EL EXAMEN

El examen consta de 4 bloques. Para alcanzar la puntuación máxima de 10 puntos, es obligatorio contestar los ejercicios de cada bloque según las instrucciones: en los bloques 1 y 2 se deberá elegir entre las opciones propuestas. No se corregirán más preguntas que las indicadas.

El primer bloque tiene una valoración de 4 puntos. Consta de 3 preguntas, de las cuales el estudiante ha de elegir 2, con un valor de 2 puntos cada una.

El segundo bloque tiene una valoración de 2 puntos. Consta de 2 imágenes, de las cuales el estudiante ha de desarrollar 1.

El tercer bloque tiene una valoración de 2 puntos. Consta de 10 preguntas, con un valor de 0,20 puntos cada una. No hay optatividad.

El cuarto bloque tiene una valoración de 2 puntos. Consta de 8 láminas, con un valor de 0,25 puntos cada una las imágenes. No hay optatividad.

Se valorará la corrección ortográfica (grafías, tildes y puntuación), así como la coherencia, la cohesión, la corrección gramatical y léxica y la presentación. Se podrá deducir hasta 1 punto.

BLOQUE I. Total 4 puntos. El estudiante deberá elegir 2.

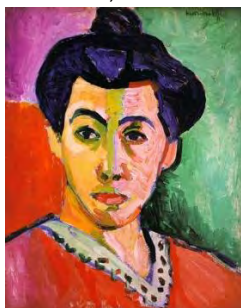
1. El Museo Helga de Alvear organiza una exposición sobre el Surrealismo. Elabora un breve artículo en el que analices la corriente del Surrealismo pictórico en clave femenina a partir de las obras *Creación de las aves*, de Remedios Varo, y *La Sorpresa del trigo*, de Maruja Mallo.



2. Se está preparando una exposición en el Museo Nacional del Centro del Arte Reina Sofía sobre el arte abstracto y el color. Prepara un guion en el que analices sus peculiaridades a partir de las obras *Tensión suave n.º 85*, de Vasili Kandinski, *Adolescente*, de Hilma af Klint y *Ritmo Color*, de Sonia Delaunay.



3. El museo Vostell Malpartida está preparando una exposición con el título "Del fauvismo al expresionismo figurativo". Realiza una introducción para su catálogo, centrándote en las características, las singularidades de ambos movimientos artísticos a partir de la obra de Henri Matisse, Francis Bacon y Alice Neel, entre otros.



BLOQUE II. Total 2 puntos. El estudiante deberá elegir 1.



1. Identifica. Comentario formal y estilístico.



2. Identifica. Comentario formal y estilístico.

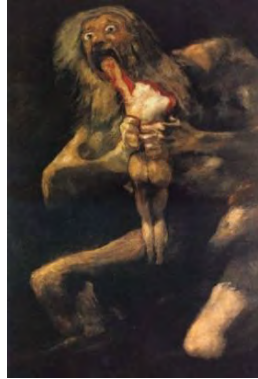
BLOQUE III. Total 2 puntos. El estudiante deberá contestar todas las preguntas.

1. El edificio del Museo del Prado es una obra de estilo.....
2. ¿A qué movimiento artístico pertenecía Wolf Vostell?
3. Indica dos representantes del constructivismo soviético
4. ¿Quién pintó el cuadro *Autorretrato en Bugatti verde*?
5. ¿A qué pintor italiano se le conocía como «El Divino»?
6. ¿Quién diseñó la *Casa de la Cascada*?
7. ¿Quién fue el máximo exponente de la escultura impresionista y autor del grupo escultórico *Los burgueses de Calais*?
8. Cita tres artistas que pertenecieron al Grupo «El Paso»
9. Señala dos artistas que transformaron el lenguaje del cartel
10. El máximo representante del arte urbano es....

BLOQUE IV. Total 2 puntos.

El estudiante deberá contestar todas las preguntas.

Relaciona las siguientes imágenes con su autor, título y corriente artística.



1



2



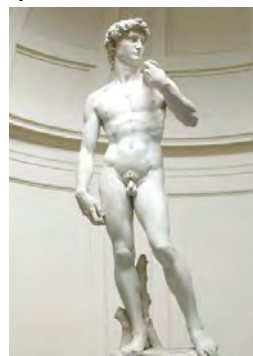
3



4



5



6



7



8

Prueba de Acceso a la Universidad (PAU)

Universidad de Extremadura

Curso 2025-2026

Materia: GEOGRAFÍA

Tiempo máximo de la prueba: 1h 30 min

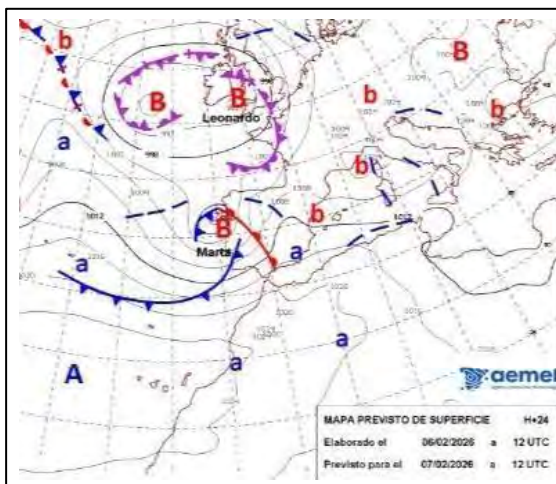
INSTRUCCIONES PARA REALIZAR EL EXAMEN

- El examen **consta de cuatro apartados**:
 1. **Pregunta de tipo competencial** a partir del comentario de textos o imágenes. (El alumno/a responderá a las cuestiones vinculadas a la misma. No se ofrecen opciones)
 2. **Pregunta de tipo práctico** (Se presentan dos propuestas, de las cuales el alumno/a deberá responder a las cuestiones vinculadas a una de ellas)
 3. **Pregunta de tipo práctico** (Se presentan dos propuestas, de las cuales el alumno/a deberá responder a las cuestiones vinculadas a una de ellas)
 4. **Definición de 3 términos geográficos e identificación de otros 2 a partir de su definición**. Si procede, en las definiciones se incorporará un ejemplo referido a la geografía española. (Se ofrecen dos agrupaciones, para que el alumno/a elija una de ellas)
- Todas las preguntas han de ser respondidas en el cuadernillo del examen, **identificando claramente cada una de ellas con su número y apartado**, aunque no necesariamente en el mismo orden. Para la corrección, se seguirá el orden en el que las respuestas aparezcan desarrolladas. Solo si el estudiante ha tachado alguna de ellas, se entenderá que esa pregunta no debe ser corregida; en ese caso, se le corregirá aquella que ocupase el correspondiente y lógico lugar de la tachada, siempre y cuando pertenezca a su misma agrupación.
- Los estudiantes no deberán responder a más cuestiones de las prefijadas en cada uno de los enunciados de los diferentes apartados. En ningún caso se corregirá un número mayor de preguntas de las indicadas en cada uno de ellos. **En el caso de aquellas preguntas en las que se planteen dos opciones, el estudiante deberá elegir una de las dos, no pudiendo combinar entre ellas.**
- Es obligatorio responder a cuestiones de cada apartado para llegar a la puntuación máxima del examen (10).
- **Se tendrá en cuenta la coherencia, corrección gramatical, léxica y ortográfica** de los textos producidos, así como su **presentación**. La penalización por errores afectará a la nota global de la prueba y nunca será superior a 1 punto (la deducción por error será la establecida en las Instrucciones Generales para la Coordinación de la Prueba de Acceso a la Universidad para las materias no lingüísticas)

PREGUNTA 1. Responda a las cuestiones referentes a la siguiente noticia publicada por el Periódico Extremadura (autora: Laura Alcázar) el 7 de febrero de 2026 (reelaboración) y el mapa meteorológico previsto por la AEMET para dicho día (2,5 puntos)

- Identifique y explique los **riesgos naturales** (meteorológicos, hidrológicos...) a los que se enfrentó nuestro país el 7 de febrero de 2025 y señale el nombre de **tres comarcas extremeñas** afectadas por el aviso naranja de la AEMET
- Analice las **causas** que han generado dicha situación y señale **tres medidas** de protección a adoptar para minimizar los riesgos.

LA BORRASCA MARTA IRRUMPE CON FUERZA Y PONE A EXTREMADURA EN ALERTA NARANJA

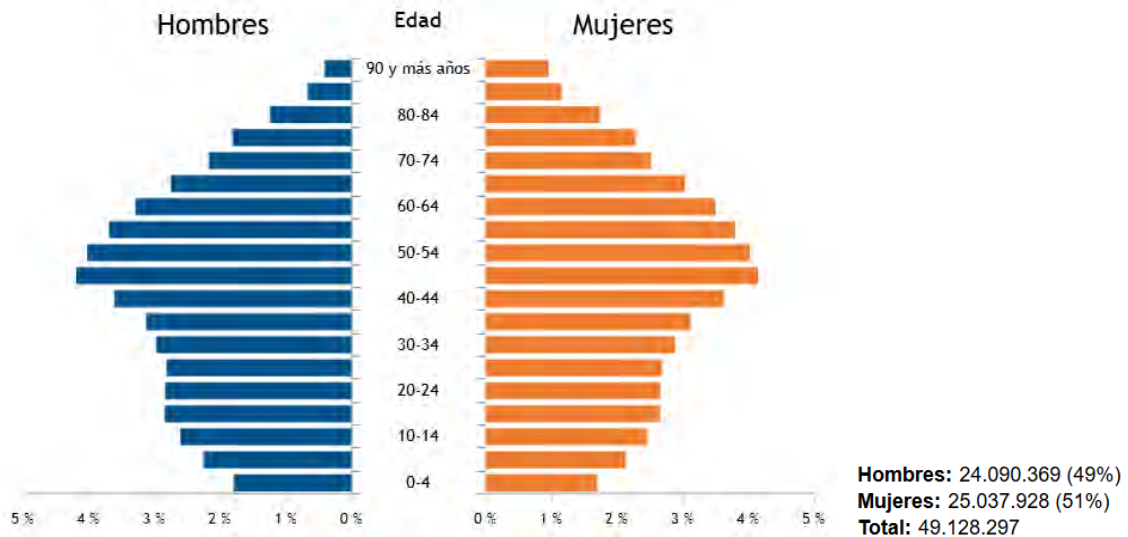


Gran parte de Extremadura permanece este sábado bajo aviso naranja debido al fuerte temporal que afecta a la comunidad (...) El Centro de Atención de Urgencias y Emergencias 112 mantiene activados, además, avisos amarillos en amplias zonas del territorio extremeño, tanto en la provincia de Cáceres como en la de Badajoz. Ante esta situación, el 112 Extremadura ha reiterado una serie de recomendaciones (...) En caso de emergencia, se recuerda la importancia de contactar de inmediato con el servicio 112.

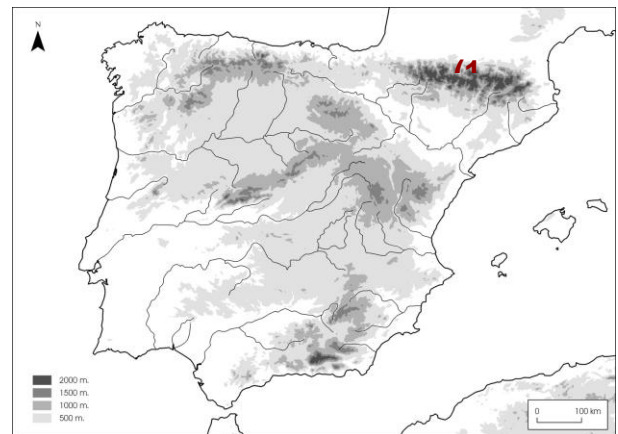
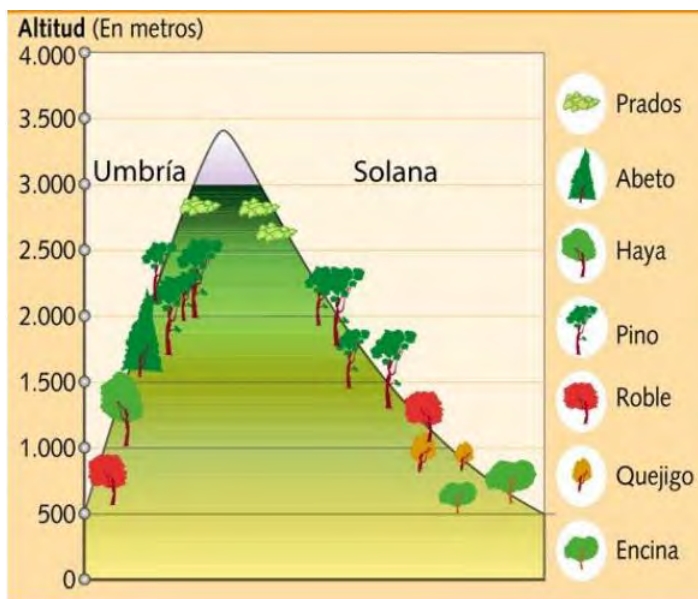
PREGUNTA 2. Desarrolle uno de los siguientes ejercicios prácticos propuestos. (2,5 puntos)

2.1. A la vista de la pirámide de población de España (2025). Fuente: INE

- a) Indique qué **tipo de estructura** presenta y describa sus **principales caracteres** (por sexo y grupos de edad)
b) A partir de ella explique cuáles son las **causas** que están determinando la estructura y composición de la población española para, finalmente, identificar el **problema demográfico** que se desprende de dichos caracteres.



2.2. A la vista de la siguiente cliserie de vegetación y el mapa del relieve que la acompaña:



- a) Indique con qué **unidad del relieve (1)** la asociamos y **describa la distribución** de las especies vegetales que aparecen en ella.
b) Analice los **factores físicos** que **explican** tanto el escalonamiento de la vegetación en altura como las diferencias apreciables entre ambas laderas.

PREGUNTA 3. Desarrolle uno de los siguientes ejercicios prácticos propuestos. (2,5 puntos)

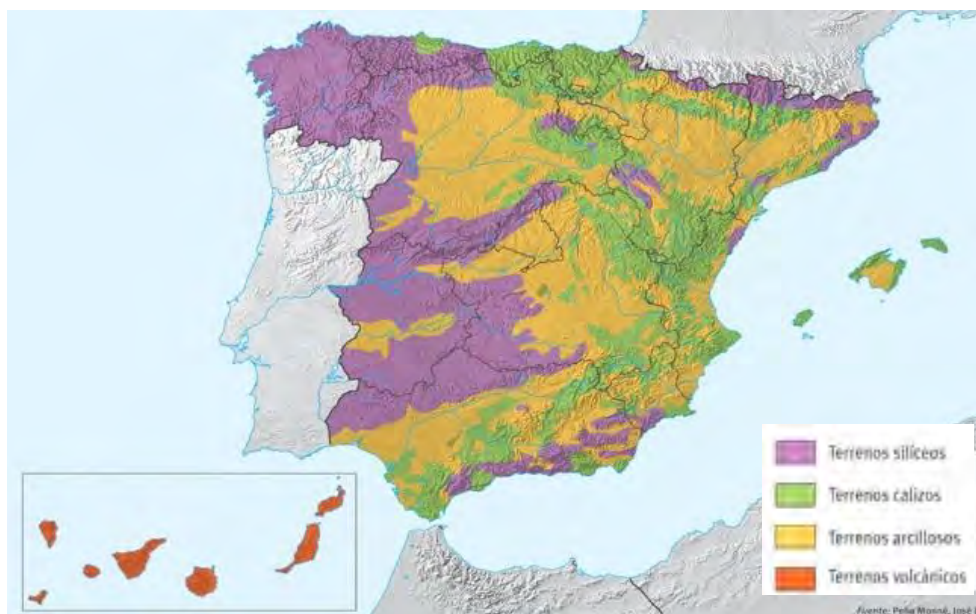
3.1. A la vista de la siguiente imagen:



- Identifique, localice y describa los **elementos** paisajísticos fundamentales de este **paisaje agrario**.
- Explique cuáles son los **factores** físicos y humanos que han contribuido a su configuración actual y comente su grado de **sostenibilidad**.

3.2. A la vista del siguiente mapa litológico, responda las siguientes cuestiones.

- Identifique las distintas **zonas litológicas** que encontramos en nuestro país e indique los **tipos de rocas** que se asocian a cada una de ellas (no olvide citar ejemplos).
- Haga un breve comentario acerca del **relieve característico** (aspectos morfoestructurales) de dos de estos dominios litológicos.



PREGUNTA 4. VOCABULARIO GEOGRÁFICO ESPECÍFICO (2,5 puntos)

Responda a una de las dos siguientes propuestas.

<p>Ejercicio 4.1.</p> <p>a.- Defina en un máximo de tres líneas los siguientes conceptos geográficos y ponga un ejemplo, si procede, referido a España. (1,5 puntos)</p> <ul style="list-style-type: none">a.1) Comunidad Autónoma.a.2) Acuífero.a.3) Denominación de Origen. <p>b.- Identifique el término adecuado a cada una de las definiciones. (1 punto)</p> <p>b.1) Superficie de gran extensión plana o suavemente ondulada como resultado de un largo proceso de erosión.</p> <p>b.2) Actividades que se realizan en las ciudades, necesarias para su funcionamiento y cubrir las necesidades de sus residentes y también de los habitantes de fuera de la ciudad. Algunas de ellas pueden ser administrativas, comerciales, turísticas, etc.</p>	<p>Ejercicio 4.2.</p> <p>a.- Defina en un máximo de tres líneas los siguientes conceptos geográficos y ponga un ejemplo, si procede, referido a España. (1,5 puntos)</p> <ul style="list-style-type: none">a.1) Isla de Calor.a.2) Política Agraria Común (PAC).a.3) Meseta. <p>b.- Identifique el término adecuado a cada una de las definiciones. (1 punto)</p> <p>b.1) Área urbana creada para acoger a la población creciente de las ciudades a partir del siglo XIX. Allí se construyeron esencialmente edificios residenciales para la clase burguesa y se usó el plano ortogonal y manzanas con patios interiores. En España los más significativos son el Eixample de Barcelona y el Barrio de Salamanca en Madrid.</p> <p>b.2) Zonas del mar donde un Estado ejerce soberanía plena, similar a la que tiene sobre su territorio terrestre, incluyendo la regulación de navegación, pesca y explotación de recursos naturales. Según la Convención de la ONU sobre el Derecho del Mar, se extienden hasta 12 millas náuticas desde la línea de costa.</p>
---	--

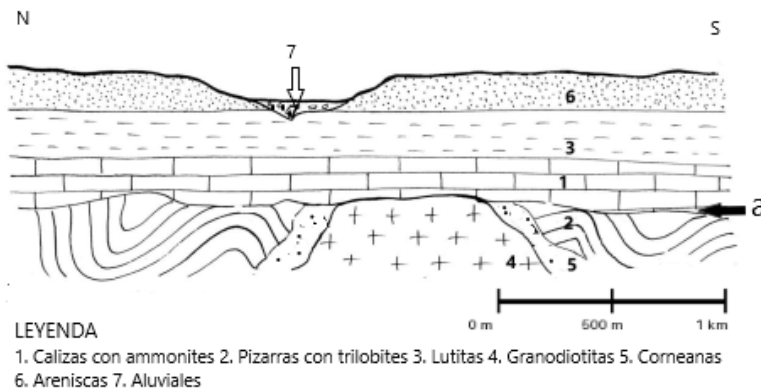
INSTRUCCIONES PARA REALIZAR EL EXAMEN

El examen consta de cinco preguntas cuya puntuación máxima es de 2 puntos cada una. Se señala en el enunciado la valoración parcial de los subapartados.

La primera pregunta es de carácter obligatorio y en las cuatro restantes el estudiante podrá elegir entre la opción A o B. En ningún caso se corregirá más de una opción en cada pregunta. En el caso de responder a las dos opciones de un mismo bloque, solo se corregirá la primera.

Se valorará la corrección ortográfica (grafías, tildes y puntuación), así como la coherencia, la cohesión, la corrección gramatical y léxica, y la presentación. Se podrá deducir hasta 1 punto.

1. Dado el siguiente corte geológico:
 - Relatar la historia geológica (1.5 puntos).



- Indicar si puede originarse un acuífero en los materiales 6 razonando la respuesta (0.25 puntos).
- Indica el tipo de discontinuidad señalada con la letra a (0.25 puntos).

2. OPCIÓN A

- Definir horst y fosa tectónica (graben) e indicar, con ayuda de un esquema, los esfuerzos tectónicos que originan estas estructuras, describiendo sus principales características (1 punto).
- ¿Qué es un punto caliente? Citar un ejemplo real y explicar qué tipo de vulcanismo genera (1 punto).

OPCIÓN B

- ¿Qué es un pliegue? Dibujar y explicar las partes que lo componen e indicar qué tipo de esfuerzos los originan (1 punto).
- Describir las características de los bordes de placas divergentes. Poner un ejemplo real (1 punto).

3. OPCIÓN A

-Describir los procesos de formación de terrazas fluviales y de un delta. (1 punto).

- ¿Qué tipo de morfología muestran las siguientes imágenes A y B? Explícalas. (1 punto).



Imagen A.

Imagen B

OPCIÓN B

- Definir qué es el suelo y explicar tres factores que condicionan su formación, indicando brevemente su influencia (1 punto).

- Definir las siguientes formas del relieve: dolina y duna (0,5 puntos).

- Concepto de soliflucción y desprendimiento (0,5 puntos).

4. OPCIÓN A

- Explicar los principales procesos que se dan en la diagénesis (1 punto).

-¿Qué diferencias hay entre una roca intrusiva y una extrusiva? (0,5 puntos).

-Citar un ejemplo de roca intrusiva de composición básica y uno de roca extrusiva de composición ácida (0,5 puntos).

OPCIÓN B

- Definir isomorfismo en minerales. Pon un ejemplo. (1 punto)

- Explicar los principales tipos de rocas sedimentarias, poniendo un ejemplo de cada una de ellas (1 punto).

5. OPCIÓN A

-Explicar qué es el efecto invernadero y su relación con el calentamiento global (1 punto).

-Por qué la deforestación contribuye al cambio climático y a la pérdida de biodiversidad? Explicar (1 punto).

OPCIÓN B

- Definir el concepto de acuífero y explicar dos fuentes de contaminación de origen antrópico (1 punto).

- Citar tres recursos naturales renovables y explicar las diferencias fundamentales entre estos y los recursos no renovables (1 punto).



Prueba de Acceso a la Universidad (PAU)

Universidad de Extremadura

Curso 2025-2026

Materia: Griego II

Tiempo máximo de la prueba: 1h 30 min

INSTRUCCIONES PARA REALIZAR EL EXAMEN

Se permite el uso del diccionario y de la gramática incluida en él durante todo el examen.

Las faltas de ortografía serán objeto de penalización, pudiendo suponer esta hasta un 10% de la calificación total otorgada al examen.

El examen consta de 3 bloques de preguntas:

(1) El primer bloque (Interpretación del texto) tiene una valoración de 7 puntos. Consta de dos apartados: (1.1) Dos textos, (A) y (B), de los cuales el estudiante ha de elegir y traducir uno (máximo 5 puntos). (1.2) Morfología y Sintaxis (valor: 2 puntos). Se presentan 4 preguntas, de 1 punto cada una; el estudiante responderá 1 pregunta de Morfología y 1 de Sintaxis vinculadas al texto escogido para traducir. La puntuación máxima de este bloque es de 2 puntos.

(2) El segundo bloque (Plurilingüismo y Etimología) constará de dos preguntas de carácter competencial que han de responderse obligatoriamente. Cada pregunta se valorará en 1 punto. La puntuación máxima de este bloque es de 2 puntos.

(3) El tercer bloque (Literatura, Antigua Grecia, Legado y Patrimonio) tiene valoración de 1 punto. Se presentan dos preguntas, de las que se debe elegir una.

Es obligatorio responder a cuestiones de cada bloque para llegar a la puntuación máxima del examen (10).

Observación importante: En ningún caso se corregirá un número mayor de preguntas de las indicadas. Para la corrección se seguirá el orden en el que las respuestas aparezcan desarrolladas por el estudiante. Solo si se ha tachado alguna de ellas, se entenderá que esa pregunta no debe ser corregida; en ese caso se le corregirá aquella que ocupase el correspondiente y lógico lugar de la tachada, siempre y cuando pertenezca a su misma agrupación y en el orden de respuesta.

BLOQUE 1: INTERPRETACIÓN DEL TEXTO

1.1. TRADUCCIÓN. Traduzca uno de los dos textos propuestos (5 puntos)

A. EL GATO Y LAS GALLINAS (Esopo, *Fábulas* 14 Chambry, adaptado)

Un gato se disfraza de médico para intentar engañar a unas gallinas enfermas.

Αἴλουρος ἀκούσας ὅτι ἔν τινι ἐπαύλει ὄρνιθες νοσοῦσι, σχηματίσας¹ ἑαυτὸν εἰς ἰατρὸν καὶ τὰ τῆς ἐπιστήμης πρόσφορα ἐργαλεῖα ἀναλαβών², παρεγένετο³ πρὸ τῆς ἐπαύλεως καὶ ἠρώτησεν αὐτὰς περὶ τῆς ὑγείας. αἱ δὲ ἀπεκρίναντο⁴: “ὕγιῶς ἔξομεν⁵, ἐὰν σὺ ἐντεῦθεν ἀπαλλαγῆς⁶”.

οὕτως καὶ οἱ πονηροὶ τοὺς φρονίμους οὐ λανθάνουσι, κὰν⁷ χρηστότητα ὑποκρίνονται.

Notas: 1. tema de aoristo de σχηματίζω. 2. participio de aoristo activo de ἀναλαμβάνω. 3. indicativo de aoristo de παραγίνομαι. 4. indicativo de aoristo medio de ἀποκρίνομαι. 5. “Estaremos bien de salud”. 6. “te marchas”. 7. κὰν “aunque” (+ subjuntivo)

Vocabulario del texto

αἴλουρος, -ου, ὁ: gato	ἐπιστήμη, -ης, ἡ: ciencia	παραγίνομαι: acudir
ἀκούω: oír	ἐργαλεῖον, -ου, τό: instrumento	πονηρός, -ά, -όν: malvado
ἀναλαμβάνω: tomar	ἐρωτάω: preguntar	πρόσφορος, -ον: apropiado
ἀπαλλάσσω: marcharse (en voz pasiva)	ἰατρός, -οῦ, ὁ: médico	σχηματίζω: disfrazarse (+ εἰς, de...)
ἀποκρίνομαι: responder	λανθάνω: pasar desapercibido	ὑγεία, -ας, ἡ: salud
ἐντεῦθεν: de aquí	νοσέω: estar enfermo	ὑποκρίνομαι: fingir
ἐπαύλις, -εως, ἡ: corral	ὄρνις, ὄρνιθος, ἡ: gallina	φρόνιμος, -ον: sensato
	οὕτως: así	χρηστότης, -ητος, ἡ: bondad

B. HUIDA DEL LABERINTO (Apolodoro, Epit. E.1.2, adaptado)

Minos encierra a Dédalo e Ícaro en el laberinto. Ambos prisioneros escapan volando con la ayuda de alas artificiales.

Μίνως Δαίδαλον ἐν τῷ λαβυρίνθῳ μετὰ τοῦ παιδὸς Ἰκάρου καθεῖρξεν¹. Δαίδαλος δὲ περὰ ἑαυτῷ καὶ τῷ παιδί κατασκευάσας² ἐνετείλατο³ αὐτῷ ἀναπτάντι⁴ μήτε εἰς ὕψος πέτεσθαι, μήτε ἐγγὺς θαλάσσης. Ἰκαρος δὲ ἀμελήσας τῶν τοῦ πατρὸς ἐντολῶν ψυχαγωγούμενος ἀεὶ ὑψηλότερον ἐπέτετο. τακείσης⁵ δὲ τῆς κόλλης ὑπὸ τοῦ ἡλίου, Ἰκαρος πεσὼν⁶ εἰς τὴν θάλασσαν ἀπέθανε⁷.

Notas: 1. tema de aoristo de καθεῖργω. 2. tema de aoristo de κατασκευάζω. 3. tema de aoristo medio de ἐντέλλομαι. 4. “cuando levantó el vuelo”. 5. participio de aoristo pasivo en genitivo de τήκω. 6. participio de aoristo de πίπτω. 7. indicativo de aoristo de ἀποθνήσκω

Vocabulario del texto

ἀεὶ: siempre	θάλασσα, -ης, ἡ: mar	πέτομαι: volar
ἀμελέω: no hacer caso de (+ gen.)	Ἰκαρος, -ου, ὁ: Ícaro	πίπτω: caer
ἀναπέτομαι: alzar el vuelo	καθεῖργω: encerrar	πτερόν, -οῦ, τό: alas (en plural)
ἀποθνήσκω: morir	κατασκευάζω: fabricar	τήκω: derretirse (en voz pasiva)
Δαίδαλος, -ου, ὁ: Dédalo	κόλλα, -ης, ἡ: cola, pegamento	ὑψηλόν: alto
ἐγγύς: cerca de (+ gen.)	λαβύρινθος, -ου, ὁ: laberinto	ὕψος, -ους, τό: lo alto, altura
ἐντέλλομαι: ordenar (en voz media)	Μίνως, -ως, ὁ: Minos	ψυχαγωγέω: dejarse llevar por el entusiasmo (en voz pasiva)
ἐντολή, -ῆς, ἡ: orden	παῖς, παιδός, ὁ: hijo	
ἥλιος, -ου, ὁ: sol	πατήρ, πατρός, ὁ: padre	

1.2: MORFOLOGÍA Y SINTAXIS (2 puntos)

Conteste la pregunta sobre morfología y la pregunta sobre sintaxis vinculadas **con el texto escogido por Vd. (ESOPO O APOLODORO)** (valor: 1 punto/pregunta; puntuación máxima: 2 puntos)

OPCIÓN A (ESOPO)

A.1. Morfología texto A (ESOPO) (1 punto; 0,25 cada término): Defina morfológicamente: ἀκούσας, νοσοῦσι, ἐπαύλεως, χρηστότητα

En el caso de los nombres, pronombres y adjetivos, hay que indicar género, número, caso y grado (si lo hay para los adjetivos), así como el nominativo singular del término de que se trate. En el caso de los verbos, hay que indicar, para las formas personales: persona, número, tiempo, modo y voz; para los infinitivos: tiempo y voz; para los participios: género, número, caso, tiempo y voz.

A.2. Sintaxis del texto A (ESOPO) (valor 1 punto; 0,5 por sección): Señale un participio concertado indicando cuál es su sujeto y una oración subordinada completiva o sustantiva con conjunción indicando con precisión su comienzo y su final.

OPCIÓN B (APOLODORO)

B.1. Morfología texto B (APOLODORO) (1 punto; 0,25 cada término): Defina morfológicamente: αὐτῷ, ὕψος, πέτεσθαι, ψυχαγωγούμενος

En el caso de los nombres, pronombres y adjetivos, hay que indicar género, número, caso y grado (si lo hay para los adjetivos), así

como el nominativo singular del término de que se trate. En el caso de los verbos, hay que indicar, para las formas personales: persona, número, tiempo, modo y voz; para los infinitivos: tiempo y voz; para los participios: género, número, caso, tiempo y voz.

B.2. Sintaxis del texto B (APOLODORO) (valor 1 punto; 0,5 por sección): señale un genitivo absoluto, indicando con claridad cuál es el participio y su sujeto, y una oración completiva o sustantiva de infinitivo, indicando claramente el verbo principal y el infinitivo.

BLOQUE 2: PLURILINGÜISMO Y ETIMOLOGÍA (2 puntos)

2.1. Helenismos (1 punto): Señale dos helenismos en la frase indicada, indique claramente cada uno de los dos étimos griegos que los forman y defina el significado de dichos étimos. Los étimos identificados deben escribirse en griego. Ejemplo: cinemómetro, de κίνημα (movimiento) + μέτρον (medida) (Puntuación: 0,10 por identificar el helenismo y 0,20 por indicar el significado de cada étimo).

Segismundo, el protagonista de *La vida es sueño*, recita un monólogo celeberrimo al principio del drama.

2.2. Étimos (1 punto): Con cada uno de los siguientes étimos, construya una frase en la que aparezca un helenismo compuesto por el étimo proporcionado. El sentido de la frase debe ser congruente y debe demostrar que se conoce el significado del étimo.

Ejemplo: πῦρ.

Correcto: En su mayoría, los pirómanos no están afectados por una enfermedad mental, sino que desean hacer daño o tienen intereses económicos.

Incorrecto: El pirómano se subió a un árbol. Me gustan los pirómanos.

(Se puntúa 0,5 cada frase. 0,25 por usar bien el helenismo correcto y 0,25 por empleo congruente con el contexto)

1) νόμος

2) κρατέω

BLOQUE 3: LITERATURA, ANTIGUA GRECIA, LEGADO Y PATRIMONIO (1 punto)

Elija una de las siguientes opciones:

3.1: Desarrolle por escrito (máximo dos páginas o caras de folio) el tema: **La lírica griega (1 punto).**

3.2: Desarrolle por escrito (máximo dos páginas o caras de folio) el tema: **El teatro griego: la comedia (1 punto).**



Prueba de Acceso a la Universidad (PAU)
Universidad de Extremadura
Curso 2025-2026

Materia: **HISTORIA DE ESPAÑA**

Tiempo máximo de la prueba: 1h 30 min

INSTRUCCIONES PARA REALIZAR EL EXAMEN

El examen consta de los bloques A, B y C.

Bloque A

A.1. Dos cuestiones breves de las que el/la estudiante elegirá una. Valor máximo: 1 punto. La extensión será de entre 12 y 15 líneas. Se valorará que la respuesta esté escrita con orden, claridad y corrección gramatical, que se sitúen con precisión geográfica y cronológica los hechos históricos, indicándose los nombres de los personajes, hechos y fechas.

A.2. Dos imágenes de las que el/la estudiante elegirá una, para describir su contexto histórico. Valor máximo: 1 punto. Se valorará que las descripciones de los contextos históricos estén escritas con orden, claridad y corrección gramatical, que se sitúen con precisión geográfica y cronológica los hechos o fenómenos vinculados a la imagen elegida.

A.3. Cuatro definiciones breves, referidas a conceptos, personajes o procesos que el/la estudiante habrá de descubrir y nombrar. Valor máximo: 1 punto. Cada definición puede ser calificada con un máximo de 0,25.

A.4. Ordenación cronológica. Valor máximo: 1 punto. Cada término bien ordenado se calificará con 0,25.

Bloque B

Se efectuará el comentario de una de las dos fuentes históricas que aparezcan, que pueden ser o bien dos textos, o bien dos imágenes (gráfico, mapa, foto) o bien un texto y una imagen. Valor máximo: 3 puntos.

- En el caso del texto, la primera parte de su comentario contendrá la clasificación de la fuente, la identificación de autor, el destinatario, naturaleza e intención, si fuera necesario. Se valorará el uso de vocabulario preciso. Se distinguirán las ideas principales y las ideas secundarias, explicadas con orden lógico, la indicación de causas y consecuencias, y la corrección cronológica. Las referencias al texto se harán usando en su caso la paráfrasis y no la cita literal. En el caso del comentario de la imagen, la primera parte contendrá la localización del fenómeno presentado, en lo geográfico y lo cronológico, además de la correcta contextualización y la explicación de antecedentes y consecuencias. Se valorará también que el/la estudiante realice alguna referencia a las ideas (la principal o las secundarias, si las hubiere) a las que alude el material en cuestión, ideas que le permitan relacionar ese documento con su contexto histórico y con la cuestión asociada.
- En la segunda parte del comentario, se deberá responder a la cuestión que se plantea en el enunciado, haciéndose referencia a la fuente presentada.

Bloque C

Se realizará el desarrollo de **UNO** de los dos temas presentados, que serán del mismo siglo. Valor máximo: 3 puntos. El desarrollo de este tema debe ocupar en torno a cara y media de folio. Ha de exponerse con claridad y corrección gramatical. Se valorará positivamente el orden de la exposición, que será preferiblemente cronológico. Es preciso indicar los fenómenos fundamentales y los personajes concretos con sus nombres y la localización temporal y la precisión de fechas. Observaciones adicionales:

- Se valorará la corrección ortográfica (grafías, tildes y puntuación), así como la coherencia, la cohesión, la corrección gramatical y léxica, y la presentación. Se podrá deducir hasta 1 punto.
- En ningún caso se corregirá un número mayor de preguntas de las indicadas. Para la corrección se seguirá el orden en el que las respuestas aparezcan desarrolladas por el estudiante. Solo si este ha tachado alguna de ellas, se entenderá que esa pregunta no debe ser corregida; en tal caso, se le corregirá aquella que ocupase el correspondiente y lógico lugar de la tachada, siempre y cuando pertenezca a su misma agrupación y en el orden de respuesta.

BLOQUE A

A.1. Explica brevemente (12-15 líneas) UNA de estas dos cuestiones:

- a) Los Reyes Católicos: La unión dinástica y la integración de los reinos peninsulares.
- b) Decretos de Nueva Planta y centralismo borbónico.

A.2. Elige UNA de estas dos imágenes y explica brevemente (12-15 líneas) su contexto histórico:

Imagen A



Imagen B



A.3. Identifica los conceptos, acontecimientos o personajes a los que se refieren estas definiciones:

- a) Militar y estadista sudamericano que se convirtió, a inicios del siglo XIX, en el principal y más célebre caudillo de los movimientos independentistas contra la Monarquía española.
- b) General español que, tras ponerse al frente del bando sublevado de la Guerra Civil, instauró una dictadura que encabezaría hasta el momento de su muerte.
- c) Partido político creado en 1977 ubicado ideológicamente en el centro-derecha, y nutrido de antiguos franquistas "aperturistas", que ganaría las primeras elecciones de la Transición y pilotaría dicho proceso.
- d) Nombre con que se conoce al régimen político de breve duración que se implantó en España tras la abdicación de Amadeo de Saboya.

A.4. Ordena cronológicamente (desde el más antiguo hasta el más reciente) estos cuatro personajes o procesos:

- a) Francisco Pizarro.
- b) Antonio Maura.
- c) Santiago Carrillo.
- d) Invasión napoleónica.

BLOQUE B- Comenta de UNA de estas dos fuentes históricas. Sigue, para ello, las indicaciones presentes en las instrucciones del examen.

B.1. Señala y contextualiza las ideas fundamentales que te sugieren las viñetas, y relacionalas con los fundamentos ideológicos y el funcionamiento del sistema político de la Restauración ideado por Cánovas.



Izquierda: *L'Esquella de la Torratxa* (1905); derecha: *La Campana de Gràcia* (1901)

B.2. Describe estas imágenes y relacionalas con la dimensión internacional de la Guerra Civil y con la importancia de la intervención extranjera en el conflicto.



Brigadistas en el cuartel de instrucción de Albacete. Soldados españoles y alemanes desfilan en Vigo.

BLOQUE C

Desarrolla UNO de estos dos temas.

C.1. La dictadura de Primo de Rivera: desde su instauración hasta su caída.

C.2. La Segunda República Española: desde su inicio hasta su crisis (1931-1936).



Prueba de Acceso a la Universidad (PAU)

Universidad de Extremadura

Curso 2025-2026

Materia: HISTORIA DE LA MÚSICA Y DE LA DANZA

Tiempo máximo de la prueba: 1h 30 min

INSTRUCCIONES PARA REALIZAR EL EXAMEN

El examen consta de **4 bloques**:

Bloque 1. Análisis de **una audición**. Se escuchará dos veces y se responderá marcando las respuestas **en la plantilla dada**. Puntuación máxima de **3 puntos** (0,5 por apartado respondido correctamente).

Bloque 2. Análisis de **un vídeo de danza**, sobre el que se preguntarán 8 ítems. Puntuación máxima de **2 puntos** (0,25 por ítem respondido correctamente).

Bloque 3. **Tres cuestiones**, a elegir entre seis, acerca de aspectos de los diversos periodos históricos. Puntuación máxima de **3 puntos** (1 punto por pregunta).

Bloque 4. **Un texto**, a elegir entre dos, sobre el cual se deben responder las cuatro preguntas correspondientes. Puntuación máxima de **2 puntos** (0,5 puntos por pregunta).

Las respuestas no podrán ser escritas en color rojo y/o verde, y sólo se corregirá lo escrito en el cuadernillo y en la plantilla de audición.

Observación importante: en ningún caso se corregirá un número mayor de preguntas que el indicado para cada bloque. Para la corrección se seguirá el orden en el que las respuestas aparezcan desarrolladas por el estudiante. Sólo si el mismo ha tachado alguna de ellas, se entenderá que esa pregunta no debe ser corregida. En ese caso se corregirá aquella que ocupase el correspondiente y lógico lugar de la tachada, siempre y cuando pertenezca a su misma agrupación y en el orden de respuesta.

Se valorará la corrección ortográfica (grafías, tildes y puntuación), así como la coherencia, la cohesión, la corrección gramatical y léxica, y la presentación. Se podrá deducir hasta 1 punto por a partir de la 3ª falta de ortografía (0,1 punto por falta), así como hasta 0,5 puntos por errores en la redacción, en la presentación, o por falta de coherencia, falta de cohesión, incorrección léxica e incorrección gramatical.

En cualquier caso, la máxima deducción permitida por el conjunto de los errores citados será de 1 punto.

BLOQUE 1. Analiza esta **audición**, marcando tus respuestas **en la plantilla dada**. Se escuchará **dos veces** (0,5 puntos por apartado correcto, **puntuación máxima de 3**):

- ANÓNIMO: Puer natus est.

BLOQUE 2. Analiza este **vídeo de danza**, respondiendo brevemente a los ítems señalados. El vídeo se visionará **dos veces** (0,25 puntos por apartado correcto, **puntuación máxima de 2**):

- J. TALBOT y J. WHITE / W. MCGREGOR: Chroma.

- 1) Agrupación.
- 2) Indumentaria.
- 3) Espacio.
- 4) Intensidad de los movimientos.
- 5) Interacción.
- 6) Fuente de la música.
- 7) Género musical.

8) Rítmica y tempo.

BLOQUE 3. Responde brevemente **tres** de estas **cuestiones** (máximo de 1 punto por respuesta, **hasta 3 puntos** en total):

- A) Primeras formas polifónicas.
- B) Explica 4 danzas renacentistas.
- C) Diferencias entre ópera y zarzuela en el Barroco.
- D) ¿Qué diferencias hay entre el clave y el piano?
- E) La ópera de Verdi.
- F) Características principales del Impresionismo musical.

BLOQUE 4. Elige **uno de los textos** propuestos, léelo y responde las preguntas correspondientes (máximo de 0,5 puntos por respuesta, **hasta 2 puntos** en total):

TEXTO A:

“Es un artista extraordinario en el órgano, y en clavicémbalo no he dado con ningún músico que haya podido rivalizar con él. He oído varias veces a este gran hombre. Uno se maravilla de su habilidad, y apenas se puede concebir cómo le es posible entrecruzar tan singularmente las manos y los pies, separarlos y alcanzar los más anchos intervalos sin mezclar en ello un solo sonido falso y sin desplazar el cuerpo, no obstante aquel violento agitarse.”

J.A. Scheibe: Der cristische Musikus, 1737-1740.

PREGUNTAS:

- a) ¿A qué gran compositor se refiere este texto?
- b) ¿Qué es el clavicémbalo?
- c) ¿A qué se refiere con “ entrecruzar tan singularmente los pies, separarlos y alcanzar los más altos intervalos”?
- d) Cita alguna de las obras para clavicémbalo u órgano del compositor al que se refiere el texto.

TEXTO B:

“Que la primera interpretación de *La consagración de la primavera* fue acompañada del escándalo debe ser conocido de todos. Por extraño que parezca, en todo caso, yo no me encontraba preparado para tal explosión. Las reacciones de los músicos que vinieron a los ensayos de la orquesta no nos hacían prever lo que sucedería, y el espectáculo sobre el escenario no parecía capaz de precipitar un escándalo... Las primeras protestas tímidas contra la música pudieron escucharse ya desde el principio de la interpretación. Más tarde, cuando el telón ascendió dejando a la vista al grupo de patizambas Lolitas de largas trenzas saltando de un lado a otro, se desató la tormenta. Gritos de “Ta gueule” [¡Cierra la boca!] se oían detrás de mí. Escuché a Florent Schmitt gritar “Taisez-vous, garces du seizième!” [¡Callaos, perras del dieciséis!]; las “garces” del decimosexto “arrondissement” [el distrito residencial más en boga de París] eran, por supuesto, las damas más elegantes de París. El alboroto continuó, no obstante, y pocos minutos después abandoné la sala encolerizado; estaba sentado a la derecha, cerca de la orquesta, y recuerdo haber dado un portazo. Nunca me he sentido tan enojado. La música me resultaba tan familiar; me encantaba y no podía entender por qué la gente que aún no la había escuchado quería protestar anticipadamente. Llegué a los bastidores donde todos estaban furiosos y vi a Diaghilev encendiendo las luces de la sala en un último intento de tranquilizar al auditorio. Durante el resto de la representación me mantuve entre bambalinas, detrás de Nijinsky y sujetando la cola de su frac mientras él, encaramado a una silla, gritaba los números a los bailarines, como un timonel”.

I. Stravinsky y R. Craft: Exposiciones y desarrollos (1962).
En J. P. Burkholder, D. J. Grout y C. V. Palisca: Historia de la música occidental. Alianza Editorial.

PREGUNTAS:

- a) ¿Quién fue el compositor de la música de *La consagración de la primavera*? ¿Qué tipo de obra es?
- b) ¿A qué número de *La consagración de la primavera* hace referencia la frase “grupo de patizambas Lolitas de largas trenzas saltando de un lado a otro”?
- c) ¿Quiénes fueron Diaghilev y Nijinsky?
- d) ¿Por qué Nijinsky “encaramado a una silla, gritaba los números a los bailarines, como un timonel”?

HISTORIA DE LA MÚSICA Y DE LA DANZA.

AUTOR	
OBRA	

1. ÉPOCA / ESTILO	EDAD MEDIA	ROMANTICISMO
	RENACIMIENTO	NACIONALISMO
	BARROCO	IMPRESTONISMO
	CLASICISMO	VANGUARDIAS
	OTRO (*):	

2. GÉNERO	RELIGIOSO	INSTRUMENTAL	
	PROFANO		VOCAL
			A Capella
			Con acompañamiento instrumental

3. TEXTURA	MONODICA
	CONTRAPUNTÍSTICA
	HOMOFÓNICA
	MELODÍA ACOMPAÑADA
	OTRA (*):

4. TIMBRE	VOZ O VOCES SOLISTAS
	CORO
	PIANO
	ORQUESTA
	OTROS (*):

5. FORMA	MISA	ORATORIO	CONCERTO GROSSO
	MOTETE	ZARZUELA	SUITE
	ARIA	CANTATA	DANZA
	RECITATIVO	MADRIGAL	SINFONÍA
	CORO	DIFERENCIAS	SONATA
	LIED	FUGA	PIEZA DE CARÁCTER
	ÓPERA	CONCIERTO SOLISTA	OTRA (*):

6. TEXTO	IDIOMA
	Latín
	Castellano
	Alemán
	Italiano
	Inglés
	Francés
OTRO (*):	
	NO TIENE TEXTO

Si se marcan los apartados señalados con (*), especificar.

Prueba de Evaluación de Bachillerato para el Acceso a la Universidad Curso 2025-2026

Materia: HISTORIA DEL ARTE

Tiempo máximo de la prueba: 1h 30 min

INSTRUCCIONES PARA REALIZAR EL EXAMEN

El examen consta de **4 preguntas**:

- La **primera pregunta** tiene una valoración de **2 puntos**. Consta de **2 partes**, con un valor de 1 punto cada una de ellas. Valor total: 2 puntos.
- La **segunda pregunta** tiene una valoración de **2,5 puntos**. Se presentan **2 láminas a comentar**, de las que el estudiante ha de elegir 1 lámina y comentarla.
- La **tercera pregunta** tiene una valoración de **2,5 puntos**. Se presentan **2 láminas a comentar**, de las que el estudiante ha de elegir 1 lámina y comentarla.
- La **cuarta pregunta** tiene una valoración de **3 puntos**. Se presentan **2 temas a desarrollar**, de los que el estudiante ha de elegir uno de ellos.

Es obligatorio responder a cuestiones de cada bloque para llegar a la puntuación máxima del examen (10).

Observación importante: en ningún caso se corregirá un número mayor de preguntas de las indicadas en cada bloque. Para la corrección se seguirá el orden en el que las respuestas aparezcan desarrolladas por el estudiante. Solo si el estudiante ha tachado alguna de ellas, se entenderá que esa pregunta no debe ser corregida; en ese caso se le corregirá, además, aquella que ocupase el correspondiente y lógico lugar de la tachada, siempre y cuando pertenezca a su misma agrupación y en el orden de respuesta.

Faltas de ortografía. La máxima deducción global por ejercicio será de 1 punto, una vez aplicados los siguientes criterios:

- Los 2 primeros errores ortográficos no se penalizarán.
- Cuando se repita la misma falta ortográfica, contabilizará tan solo como una.
- A partir de la tercera falta diferente de ortografía descontará -0,1 puntos (hasta un máximo de -1 punto)
- Por errores en sintaxis, léxico, gramática y presentación se podrá descontar un máximo de -0,5 puntos.
- En aquellos casos en los que la suma de deducciones supere 1 punto, la deducción realizada será de 1 punto.

1ª PREGUNTA. Desarrollo de un caso práctico: imagine que trabaja en un museo donde se está preparando una exposición temporal, para la que han llegado cuatro obras de arte que deben formar parte de la misma. Por tal razón, usted debe:

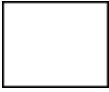
a) Ordenar cronológicamente las piezas, asignando a cada una de ellas un valor **ordinal** en función de su estilo y cronología; por ejemplo: A)=1º; B)=2º, etc.

b) Relacionar cada obra con la cartela que se propone; por ejemplo, A)=cartela 2.

(Puntuación máxima: 2 puntos).

Las láminas se presentan en la página 2:

A)



Cartela 1)

La Catedral del León: exterior (conjunto de la fachada de los pies)

B)



Cartela 2)

La alegría de vivir, de Matisse

C)



Cartela 3)

Las tres Gracias, de Rubens

D)



Cartela 4)

La balsa de la Medusa, de Géricault

2ª PREGUNTA. El estudiante debe elegir 1 de las dos obras siguientes y comentarla:

(Puntuación máxima: 2,5 puntos)

LÁMINA 2(1)



LÁMINA 2(2)



3ª PREGUNTA. El estudiante debe elegir 1 de las dos obras siguientes y comentarla:

(puntuación máxima: 2,5 puntos)

LÁMINA 3(1)



LÁMINA 3(2)

4ª PREGUNTA. El estudiante debe elegir 1 de los dos temas siguientes y comentarlo:

(Puntuación máxima: 3 puntos)

1. La escultura y pintura románicas

2. La pintura del Cinquecento y el Manierismo: Leonardo, Rafael, Miguel Ángel, Tiziano y El Greco.

Prueba de Acceso a la Universidad (PAU)

Universidad de Extremadura

Curso 2025-2026

Materia: Lengua Extranjera (Inglés)

Tiempo máximo de la prueba: 1h 30 min

INSTRUCCIONES PARA REALIZAR EL EXAMEN

El estudiante deberá elegir UNO de los dos textos propuestos y responder a todas las preguntas de Comprensión únicamente del texto elegido (Preguntas 1-4). No podrán mezclarse preguntas de los dos textos. La pregunta 4, en caso de que haya más de una opción gramaticalmente correcta, deberá responderse siempre con la opción que se ajuste a la información contenida en el texto.

En la pregunta de Expresión (Pregunta 5), el estudiante deberá responder a una de las dos opciones propuestas, independientemente del texto elegido. La calificación de la pregunta de Expresión (Redacción) será como sigue: a) Coherencia, cohesión y adecuación a la temática y estilo del texto propuesto: 1.5 puntos; b) Corrección gramatical, léxica y ortográfica del texto producido, así como su presentación: 1.5 puntos.

Text 1: 'Made me feel proudly American': stars react to Bad Bunny's Super Bowl show

As blue, red and white fireworks filled the sky at the end of Bad Bunny's Super Bowl half-time show, a message filled the screen in all capitals: "The only thing more powerful than hate is love." It was the enduring statement from a 13-minute spectacle that invited an estimated 135.4 million viewers into Bad Bunny's world, with richly textured references to politics, history and Puerto Rican culture. The artist transformed the pitch of the Levi's Stadium in Santa Clara, California, into his own love letter to the island, with cinematic set pieces including sugarcane fields, a house party, and a lively wedding ceremony featuring a surprise performance by Lady Gaga.

Bad Bunny tapped into just how broad a definition of "America" could be, shouting "God bless America" before saying a list of countries and territories including the US and "mi madre," Puerto Rico. In a five-star review, *The Guardian's* Stefanie Fernández called it a celebration of "the love, the community and the absolute joy that we create together every day in spite of everything else."

Earlier this month, Bad Bunny took home the album of the year Grammy for his 2025 release *Debí Tirar Más Fotos*, which blends traditional Puerto Rican genres with hip-hop and reggaeton. During one of his speeches that night, he said: "We are not savages, we are not animals, we are not aliens. We are humans and we are Americans ... The only thing that is more powerful than hate is love."

Last year, he was Spotify's most-streamed global artist with more than 19.8 billion streams, dethroning Taylor Swift, who had held that title for the previous two years. The half-time show's references to politics were subtle but frequent. On stage, Bad Bunny carried the Puerto Rican flag of independence, the original flag of the territory that was outlawed until 1952 and is distinguished by its sky-blue triangle.

Ahead of the performance, Bad Bunny said: "I really want people to have fun. It's gonna be a huge party. I want to bring what people can always expect from me, and a lot of my culture."

Source: *The Guardian* (February 2026. Adapted)

Comprehension Questions

- Are the following statements true (T) or false (F)? Quote the fragment from the text that justifies your answer. Marks: 2 points (0.5 points per correct answer).
 - Bad Bunny was the only artist to perform during the Super Bowl's half-time show.
 - Some members of the press have commented favourably on Bad Bunny's show.
 - Bad Bunny has received an award for his music in recent times.
 - Bad Bunny has been Spotify's most-streamed singer for the last three years.
- Answer **2 of the following 3** questions with one or two sentences. Use your own words as far as possible. Marks: 2 points (1 point per correct answer).
 - What were the main characteristics of Bad Bunny's spectacle?
 - What do we learn about Bad Bunny, personally and professionally, in the text?
 - What political questions were included in the show?
- Find words in the text as requested. Use one word in each case. Marks: 1.5 points (0.5 points per correct answer).
 - Find a word for this definition: *the field of play for an outdoor team game*.
 - Find a synonym for *mixes, combines*.
 - Find an antonym for *direct, obvious*.
- Complete these sentences with one of the options given. Marks: 1.5 points (0.5 points per correct answer).
 - Unless we _____ early, we will have to queue for hours to get into the stadium.
 - don't arrive
 - arrived
 - arrive
 - didn't arrive
 - The more spectators at the stadium, the _____ it will be.
 - noisier
 - less noisy
 - more noisy
 - just as noisy
 - Bad Bunny said before the concert that it _____ a big party.
 - is going to be
 - were going to be
 - will be going
 - was going to be

Text 2: What would an AI university look like and how might it change education?

Professor Pan Hui has already been replaced by artificial intelligence—and he did the replacing himself. In 2023, one of his students mentioned that they were a little bored seeing the same professor every lesson and might enjoy being taught by some different faces. This gave Hui an idea: why not use generative AI and an avatar to teach the students instead? “I wanted to see whether the students would accept avatar teachers in the classroom and how they respond to this technology,” he says.

Like many researchers and educators, Hui views AI as a tool with potentially transformative power in education. So, over ten weeks in early 2024, postgraduate students were taught a course by various digital avatars. They could ask questions and an underlying large language model (LLM) provided real-time responses, syncing facial animations to the answers. Hui and colleagues collected data on the students’ experience via surveys and interviews. Students reported that certain human-like avatars felt more trustworthy than cartoonish avatars.

Hui’s experiment provides clues to the approach that an ‘AI-first’ university might take. AI has already had a seismic impact on higher education. The struggles faced by universities so far, both ethical and pedagogical, arise from the rapid deployment of AI tools into higher-education systems that were not equipped to handle them.

But what if new universities were built with AI as a core tool? From admissions that can be handled by AI agents to personalized tutoring and lesson plans based on individual learning needs, there is an opportunity to completely rethink how a university works as an educational institution.

Such ‘AI-first’ universities might find it easier to integrate technology, because they would include AI systems as the foundation of everything they do, suggests Helen Crompton, director of the Institute for Digital Innovation in Learning.

For some higher-education observers, however, there is both opportunity and concern. Anthony Kaziboni, a sociologist at the University of Johannesburg, says he is worried that if the companies behind AI systems are too involved in reshaping education, it would cause problems because their motivations “are not rooted in pedagogy, but profit.”

Source: www.nature.com (December 2025. Adapted).

Comprehension Questions

- Are the following statements true (T) or false (F)? Quote the fragment from the text that justifies your answer. Marks: 2 points (0.5 points per correct answer).
 - Professor Hui has been replaced by AI because of a decision made by his superiors.
 - The way students perceive different avatars is not always the same.
 - AI has not affected university education much so far.
 - Some experts believe there are dangers in AI-based education.
- Answer **2 of the following 3** questions with one or two sentences. Use your own words as far as possible. Marks: 2 points (1 point per correct answer).
 - What are the main elements in Pan Hui’s experiment?
 - What things can AI do for a university?
 - What are the opinions of the experts cited in the text about AI in higher education?
- Find words in the text as requested. Use one word in each case. Marks: 1.5 points (0.5 points per correct answer).
 - A synonym for *reliable, dependable*.
 - Find a word for this definition: *related to the process of teaching and learning*.
 - An antonym for *exclude, remove*.
- Complete these sentences with one of the options given. Marks: 1.5 points (0.5 points per correct answer).
 - I don’t know if AI is going to be a problem or an opportunity. _____ the case, we must live with it.
 - However
 - Whatever
 - In some of
 - Whenever
 - The teacher asked me _____ I had used AI tools for my essay or not.
 - whether
 - when
 - how
 - where
 - _____ students have been using AI in the last few months. It’s a growing tendency.
 - Some
 - Several
 - More and more
 - A few

Written Expression

- Write ONE of the following two compositions. Write between 120-150 words. Marks: 3 points.
 - Do you think artificial intelligence can replace human teachers in the near future? Why? / Why not?
 - Write a story that ends with the words: “When the audience stood up for an ovation, Noah felt really proud.” Remember that the 12 words in the sentence do not count towards the 120-150 words you must write.

INSTRUCCIONES PARA REALIZAR EL EXAMEN

La prueba consta de una sola opción en la que se proponen tres apartados:

APARTADO 1 (6 PUNTOS) TRADUCCIÓN DE UN TEXTO CON PREGUNTAS DE MORFOLOGÍA Y SINTAXIS VINCULADAS AL TEXTO

Este primer apartado consta de tres bloques de preguntas.

1. Traducción con diccionario. Traducir con diccionario un texto extraído del *Breviario* de Eutropio (calificación máxima: 4 puntos).
2. Análisis morfológico. Se presentan dos bloques, uno con formas nominales y otro con formas verbales presentes en el texto. El alumno deberá elegir una palabra de cada bloque y analizarla morfológicamente (calificación máxima: 1 punto).
3. Análisis sintáctico. Identificar dos estructuras sintácticas presentes en el texto traducido (calificación máxima: 1 punto).

APARTADO 2 (2 PUNTOS). EL LÉXICO Y SU EVOLUCIÓN.

Este segundo apartado consta de dos bloques de preguntas.

1. Señalar los latinismos que faltan en las dos oraciones que se ofrecen y explicar su significado (calificación máxima: 1 punto).
2. Explicar la evolución fonética del latín al castellano de las dos palabras que se ofrecen, indicando claramente todos los pasos de dicha evolución y su resultado final (calificación máxima: 1 punto).

APARTADO 3 (2 PUNTOS). LITERATURA LATINA. GÉNEROS Y AUTORES.

Este tercer apartado consta de dos bloques de preguntas.

1. Pregunta abierta de desarrollo. Responder una de las dos opciones que se plantean (calificación máxima: 1,5 puntos).
2. Pregunta de relacionar género, autor, obra y tema. Responder una de las dos opciones que se plantean (calificación máxima: 0,5 puntos).

OBSERVACIONES IMPORTANTES:

- a) Deducción por faltas de ortografía y/o incoherencias gramaticales. Se valorará la corrección ortográfica (grafías, tildes y puntuación), así como la coherencia, cohesión, corrección gramatical y léxica y presentación. Se podrá deducir hasta 1 punto en la puntuación final.
- b) Se deberá responder al número de preguntas que se indica en cada uno de los apartados. En caso de responder a más preguntas de las que se piden, se corregirán aquellas que se respondan en primer lugar.
- c) Se permite el uso de diccionario para la realización de la prueba; en cambio, no se permite el uso del apéndice gramatical.

APARTADO 1 (6 puntos). TRADUCCIÓN DE UN TEXTO CON PREGUNTAS DE MORFOLOGÍA Y SINTAXIS VINCULADAS AL TEXTO. Este apartado consta de tres bloques.

1.1. TRADUCCIÓN CON DICCIONARIO DEL SIGUIENTE TEXTO (CALIFICACIÓN MÁXIMA: 4 PUNTOS):

EUTROPIO, *Breviario* 3,8.

[Año 218 a.C. Estalla la Segunda Guerra Púnica: los cónsules Cornelio Escipión y Sempronio movilizan sus ejércitos. Aníbal cruza los Pirineos y los Alpes en dirección a Italia]

Tum Cornelius Scipio cum exercitū in Hispaniam profectus est¹, Sempronius in Siciliam. Bellum Carthaginensibus indictum est². Hannibal, relictō in Hispaniā fratre Hasdrubale, Pyrenaeum³ transiit⁴, deinde Alpes transcendit. Interea multi Ligures et Galli se coniunxērunt Hannibali.

¹ *Profectus est*. Del verbo deponente *proficiscor*.

² *Indictum est*. Del verbo *indico*, -ēre (“declarar”).

³ *Pyrenaeum*. Acusativo singular (“los Pirineos”).

⁴ *Transiit*. Del verbo *transeo*.

1.2. ANÁLISIS MORFOLÓGICO (CALIFICACIÓN MÁXIMA: 1 PUNTO).

De cada uno de los siguientes bloques, elige una palabra y analízala morfológicamente:

Bloque 1: Indica caso, género, número de una de las siguientes formas nominales, y señala la declinación a la que pertenece, enunciando el nombre en cuestión (en caso nominativo y genitivo): *fratre* y *bellum* (calificación máxima: 0,5 puntos).

Bloque 2: Indica persona, número, voz, tiempo y modo de una de las siguientes formas verbales, y señala el verbo al que pertenece, identificando la conjugación: *indictum est* y *coniunxērunt* (calificación máxima: 0,5 puntos).

1.3. ANÁLISIS SINTÁCTICO (CALIFICACIÓN MÁXIMA: 1 PUNTO).

Señala en el texto e identifica de manera exacta las siguientes estructuras:

- a) Una construcción de ablativo absoluto (calificación máxima: 0,5 puntos).
- b) Un complemento circunstancial de lugar (calificación máxima: 0,5 puntos).

APARTADO 2 (2 puntos). EL LÉXICO Y SU EVOLUCIÓN. Este apartado consta de dos bloques.

2.1. LATINISMOS (CALIFICACIÓN MÁXIMA: 1 PUNTO).

De la lista que aparece debajo, elige el latinismo que falta en las dos frases siguientes, tradúcelo y explica en unas breves líneas su significado.

Alias, alter ego, cum laude, deficit, habeas corpus, mapamundi, per capita, referendum, sine die, vox populi

- a) La anemia es una patología producida por un gran de glóbulos rojos.
- b) Como no se ponían de acuerdo, decidieron aplazar la reunión

2.2. EVOLUCIÓN FONÉTICA (CALIFICACIÓN MÁXIMA: 1 PUNTO).

Responde a las siguientes preguntas:

- a) Las palabras *decimal*, *décimo* o *decena* derivan del vocablo latino **dēcem**. Explica la evolución fonética de este vocablo latino al castellano, indicando los pasos sucesivos y el resultado final de dicha evolución, de manera clara y bien argumentada.
- b) La palabra *clave* es un cultismo que remite al latín **clāvem**. Explica la evolución fonética del vocablo latino hasta llegar a la palabra patrimonial castellana, indicando los pasos sucesivos y el resultado final de dicha evolución, de manera clara y bien argumentada.

APARTADO 3 (2 puntos). LITERATURA LATINA, GÉNEROS Y AUTORES. CONTEXTO HISTÓRICO. De cada uno de los siguientes bloques, elige una de las opciones que se plantean.

3.1. PREGUNTA ABIERTA DE DESARROLLO (CALIFICACIÓN MÁXIMA: 1,5 PUNTOS). Responde a una de las dos opciones siguientes:

- Opción A. La épica latina: Virgilio
- Opción B. La historiografía latina

3.2. RELACIONAR GÉNERO, AUTOR, OBRA Y TEMA (CALIFICACIÓN MÁXIMA: 0,5 PUNTOS). Responde a una de las dos opciones siguientes:

Para la respuesta, separa con guiones las numeraciones de cada elemento (ej. A-1-a-i) o bien escribe el texto de cada columna, según el orden en que aparece (GÉNERO-autor-obra-tema...).

Opción A.

GÉNERO	AUTOR	OBRA	TEMA
A. LÍRICA	1. Catulo	a. <i>Ab urbe condita</i>	i. El héroe sobrevive a la guerra de Troya
B. ORATORIA	2. Cicerón	b. <i>Anfitrión</i>	ii. Discurso contra la corrupción en la administración de Sicilia
C. COMEDIA	3. Virgilio	c. <i>Verrinas</i>	iii. Composiciones líricas, epigramas satíricos
D. HISTORIOGRAFÍA	4. Plauto	d. <i>Eneida</i>	iv. Historia de Roma desde sus orígenes
E. ÉPICA	5. Tito Livio	e. <i>Carmina</i>	v. Única <i>fabula palliata</i> en la que participan dioses

Opción B.

GÉNERO	AUTOR	OBRA	TEMA
A. LÍRICA	1. Terencio	a. <i>Farsalia</i>	i. Discurso judicial de defensa
B. ORATORIA	2. Ovidio	b. <i>Epistulae ex Ponto</i>	ii. Pertenece al subgénero de la biografía
C. COMEDIA	3. Cicerón	c. <i>Pro Milone</i>	iii. Epopeya histórica de tema romano
D. HISTORIOGRAFÍA	4. Suetonio	d. <i>Adelphoe</i>	iv. El autor escribe desde el destierro
E. ÉPICA	5. Lucano	e. <i>Vidas de los Césares</i>	v. Dos hermanos educados de manera totalmente diferente



Prueba de Acceso a la Universidad (PAU)
Universidad de Extremadura
Curso 2025-2026

Materia: Lengua castellana y Literatura II

Tiempo máximo de la prueba: 1h 30 min

INSTRUCCIONES PARA REALIZAR EL EXAMEN

El examen consta de tres bloques de preguntas (Bloque I, Bloque II y Bloque III) cuyo valor máximo es de 4, 3 y 3 puntos, respectivamente. Es obligatorio responder a las preguntas indicadas en cada bloque para llegar a la máxima puntuación del examen (10). Solo hay opcionalidad en la pregunta 2 del Bloque I y en la pregunta del Bloque III. El resto de las preguntas hay que contestarlas todas.

La ortografía será juzgada en su totalidad: letras, tildes y signos de puntuación. La máxima deducción global será de dos puntos, de acuerdo con los siguientes criterios: a) La primera falta ortográfica no se penalizará. La misma falta de ortografía repetida se contará como una sola. b) A partir de la segunda, por cada falta se deducirá -0.25 puntos hasta un máximo de dos puntos. c) Por errores en la redacción, la sintaxis, el vocabulario y la presentación se podrá deducir un máximo de un punto.

Arquitecturas mínimas

El blíster, ese pequeño objeto de plástico y aluminio donde los ansiolíticos esperan su turno para salvarte la vida, es una de las invenciones más discretas y a la vez más influyentes del siglo XX. Antes de su llegada, las pastillas vivían en frascos o tubos colectivos, como huéspedes anónimos en una pensión: se mezclaban, se rozaban, se contaminaban con el aire y con los dedos. El blíster cambió esa lógica. Aisló cada dosis, la convirtió en una unidad narrativa: una pastilla, un día, un gesto.

Su origen no fue estrictamente farmacéutico. Las primeras técnicas de envasado en burbuja se desarrollaron en los años cincuenta para proteger productos industriales y de consumo: pilas, cuchillas, pequeños componentes electrónicos. La idea era simple y brillante: un molde térmico creaba cavidades en una lámina de plástico donde el objeto quedaba atrapado; luego se sellaba con una película de aluminio o cartón. Protección, visibilidad, control. **Cuando** la industria farmacéutica adoptó el sistema, algo cambió de escala: ya no se trataba sólo de proteger un objeto, sino de ordenar el tiempo del cuerpo. Con el blíster apareció una nueva relación entre el paciente y el medicamento. Cada burbuja marcaba una espera y una promesa. El "hoy" y el "mañana" podían leerse en una fila de pastillas. La fidelidad al tratamiento mejoró **porque** el envase mismo contaba una historia: si una cavidad estaba vacía, algo ya había ocurrido; si estaba llena, algo estaba por ocurrir.

También modificó la autoridad. Al frasco no lo respetaba nadie. El blíster, **en cambio**, exige un gesto preciso: presionar, romper, acceder. Hay en ese acto una pequeña violencia ritual que te hace consciente de lo que te vas a meter en la boca. Esa resistencia refuerza la seriedad del remedio contra la jaqueca.

Con el tiempo, el blíster se ha vuelto casi invisible por lo habitual. Pero su diseño sigue constituyendo un equilibrio delicado entre química, ingeniería y psicología. Protege de la humedad y la luz, resiste golpes, se abre sin esfuerzo excesivo, e impide que un niño lo haga por accidente. Se trata de una tecnología modesta, **pero** llena de decisiones éticas y prácticas. El blíster resulta tan fascinante porque en su simplicidad condensa una idea poderosa. La medicina no solo cura con moléculas; **también** lo hace con formas, con rituales, con pequeñas arquitecturas de plástico que organizan nuestra fragilidad.

Juan José Millás, "Arquitecturas mínimas", *El Periódico Extremadura*, 19 de marzo de 2026

PRIMER BLOQUE: COMUNICACIÓN ESCRITA (4 puntos)

Pregunta 1 (1 punto). Resuma el contenido del texto especificando las ideas principales y secundarias y la forma en la que se estructuran.

Pregunta 2 (1.5 puntos). Responda a 3 de las siguientes preguntas:

- a) ¿Cuáles son las modalidades textuales predominantes en el texto? Justifique su respuesta aportando ejemplos.
- b) ¿Cuáles son las funciones del lenguaje predominantes en el texto? Justifique su respuesta aportando ejemplos.
- c) Explique las isotopías (o campos semánticos) que se manifiesten en el texto aportando ejemplos.
- d) Extraiga del texto ejemplos de mecanismos de recurrencia, elipsis y deíxis (personal, espacial, temporal) y relaciónelos con la cohesión del mismo.
- e) ¿Qué elementos relacionan y cómo se interpretan los conectores que aparecen en negrita en el texto?

Pregunta 3 (1.5 puntos). Elabore un texto argumentativo de 200-250 palabras sobre la siguiente idea: “Cómo los objetos cotidianos o tecnologías actuales cumplen una función práctica e influyen en nuestro comportamiento y nuestras decisiones”.

SEGUNDO BLOQUE: REFLEXIÓN SOBRE LA LENGUA (3 puntos)

Pregunta 1 (2 puntos). Realice el análisis sintáctico de esta oración: “El blíster es ese pequeño objeto en el que los ansiolíticos esperan su turno para salvarte la vida.”

Pregunta 2 (1 punto). Analice los siguientes pares mínimos. Describa los significados posibles de cada expresión y explique las diferencias.

- 1. a) Le dijo que nadie vino. b) Le consta que nadie vino.
- 2. a) Sacó una foto a Diego movida. b) Sacó una foto a Diego movido.

TERCER BLOQUE: EDUCACIÓN LITERARIA (3 puntos)

Desarrolle uno de los dos temas siguientes:

Pregunta 1: La poesía española en el primer tercio del siglo XX.

Pregunta 2: La narrativa hispanoamericana del siglo XX.

Materia: **LITERATURA DRAMÁTICA**

Tiempo máximo de la prueba: 1h 30 min

INSTRUCCIONES PARA REALIZAR EL EXAMEN

La prueba consta de CUATRO PARTES. La PRIMERA PARTE tiene una valoración máxima de 3 puntos. El estudiante tendrá que desarrollar DOS de las tres cuestiones referentes al texto propuesto. Cada una de las cuestiones tiene una calificación máxima de 1,5 puntos. En la SEGUNDA PARTE el bachiller ha de seleccionar DOS de los CUATRO términos que se le ofrecen, que tendrá una valoración máxima de 2 puntos. La TERCERA PARTE tendrá una valoración máxima de 2 puntos. En la CUARTA PARTE, que tendrá una valoración máxima de 3 puntos, el estudiante deberá elegir una de las dos opciones propuestas. Es obligatorio responder a cuestiones de cada parte para llegar a la puntuación máxima del examen (10).

Observación importante. En ningún caso se corregirá un número mayor de preguntas de las indicadas para cada bloque de preguntas. Para la corrección, se seguirá el orden en el que las respuestas aparezcan desarrolladas por el estudiante. Solo si el estudiante ha tachado alguna de ellas, se entenderá que esa pregunta no debe ser corregida; en ese caso se le corregirá aquella que ocupase el correspondiente y lógico lugar de la tachada, siempre y cuando pertenezca a su misma agrupación y en el orden de respuesta.

Por errores ortográficos (grafías, tildes y puntuación), de coherencia, cohesión, corrección gramatical y léxica, o de presentación, se podrá deducir hasta 1 punto.

PARTE 1. ANÁLISIS DEL TEXTO TEATRAL, TEORÍA DE LOS GÉNEROS Y ELEMENTOS QUE LO CONFIGURAN (3 puntos)

1 Lea detenidamente el siguiente fragmento de texto teatral y responda a las cuestiones que se le plantean.

NORA: Bien. Ahora todo ha acabado. Toma las llaves. Las muchachas están al corriente de cuanto respecta a la casa... mejor que yo. Mañana, cuando me haya marchado, vendrá Cristina a recoger lo que traje de mi casa. Quiero que me lo envíen.

ELMER: ¡Todo ha terminado! Nora, ¿no pensarás en mí nunca más?

NORA: Seguramente, pensaré a menudo en ti, en los niños, en la casa.

ELMER: ¿Puedo escribirte, Nora?

NORA: ¡No, jamás! Te lo prohíbo.

ELMER: O por lo menos, enviarte...

NORA: Nada, nada.

ELMER: ... ayudarte, en caso de que lo necesites.

NORA: He dicho que no, pues no aceptaría nada de un extraño.

ELMER: Nora... ¿no seré ya más que un extraño para ti?

NORA: (Recogiendo su maletín). ¡Ah, Torvaldo! Tendría que realizarse el mayor de los milagros.

ELMER: Dime cuál.

NORA: Tendríamos que transformarnos los dos hasta el extremo de... ¡Ay, Torvaldo! ¡No creo ya en los milagros!

ELMER: Pero yo sí quiero creer en ellos. Di: ¿transformarnos hasta el extremo de...?

NORA: ... hasta el extremo de que nuestra unión llegara a convertirse en un verdadero matrimonio. Adiós. (Se va por la antesala).

ELMER: (Desplomándose en una silla, cerca de la puerta, oculta el rostro entre las manos). ¡Nora, Nora! (Mira en tomo suyo, y se levanta). Nada. Ha desaparecido para siempre. (Con un rayo de esperanza). ¡El mayor de los milagros!...

(Se oye abajo la puerta del portal al cerrarse).

CUESTIONES (El alumno elegirá dos de las tres cuestiones propuestas):

1. Encadre el texto dentro de la literatura dramática (géneros dramáticos) tratando de poner en relación la obra con otras del mismo género.

2. Explique la importancia del personaje teatral en relación con la escena de la obra. Si lo considera conveniente, puede hacer alusión a otros fragmentos significativos de la misma para ejemplificar las afirmaciones que haga; puede, asimismo, mencionar otros personajes o situaciones dramáticas de este autor o de otros en los que considere que se dan paralelismos o influencia.

3. Explique el uso de las unidades aristotélicas en relación con el texto propuesto. Se valorará, asimismo, la relación con otras obras teatrales para ejemplificar cuestiones referidas al espacio, al tiempo y a la acción.

PARTE 2. CONOCIMIENTO DE LA TERMINOLOGÍA TEATRAL (2 puntos)

El estudiante ha de elegir **dos términos de los cuatro propuestos**, desarrollarlos desde el punto de vista teórico y ejemplificar con alguna obra o texto trabajados en la materia.

a) poderoso b) cuadros c) farsa d) arlequín

PARTE 3. EXPOSICIÓN DE UN TEMA RELACIONÁNDOLO CON LA RECEPCIÓN TEATRAL (2 puntos)

Comente el uso del **espacio** en una de las obras del Barroco que haya leído. Intente relacionarla (en ese uso del espacio) con otras obras dramáticas.

PARTE 4. ESCRITURA DRAMÁTICA (3 puntos)

Desarrolle una escena dramática a partir del texto o de la imagen propuesta. Es recomendable que se usen todos los recursos posibles para demostrar un conocimiento preciso de la literatura dramática y los elementos que la componen.

Opción a

Cocina de una casa, un hombre friega los platos mientras escucha la radio... dan una noticia que lo interrumpe en su tarea.

Opción b





Prueba de Acceso a la Universidad (PAU)

Universidad de Extremadura

Curso 2025-2026

Materia: Matemáticas Aplicadas a las Ciencias Sociales II

Tiempo máximo de la prueba: 1h 30 min

Instrucciones para realizar el examen: En algunos apartados existe la posibilidad de elegir entre dos preguntas. En caso de responder a más preguntas o tareas de los establecidos en cada bloque sólo se corregirá el que aparezca físicamente en primer lugar, salvo que aparezca tachado.

Criterios generales: Las respuestas a las preguntas o tareas deben realizarse expresando de forma razonada el proceso seguido en su resolución, con el rigor y la precisión necesarios, usando el lenguaje, la notación y los símbolos matemáticos adecuados, y utilizando argumentos, justificaciones, explicaciones y razonamientos explícitos y coherentes. La mera descripción del planteamiento, sin que se lleve a cabo la resolución de manera efectiva, no es suficiente para obtener una valoración completa de la pregunta o tarea.

En las preguntas o tareas en los que se pida expresamente una deducción razonada, la mera aplicación de una fórmula no será suficiente para obtener una valoración completa de los mismos.

Los errores en las operaciones aritméticas elementales se penalizarán con un máximo de 0.25 puntos en cada pregunta o tarea.

Ortografía y redacción: Con carácter general se penalizará la incorrección gramatical de la siguiente manera: Los 2 primeros errores ortográficos no se penalizarán. Se comenzará a deducir 0.10 puntos por cada falta ortográfica a partir de la tercera, hasta alcanzar la máxima penalización de 1 punto. Cuando se repita la misma falta de ortografía se contará como una sola. Por errores en la sintaxis, el vocabulario y la presentación se podrá deducir un máximo de 0.50 puntos.

Materiales: Se permitirá una calculadora no gráfica, no programable. También se podrá utilizar una regla pequeña y bolígrafos de colores (salvo el rojo y verde) para las gráficas.

APARTADO A (4 puntos)

Resuelve, razonando las respuestas, los dos problemas de este apartado:

A1. Una fábrica de tomate elabora y envasa distintos tipos de tomate. En el proceso de elaboración, el 20% corresponde a tomate triturado, el 70% a tomate frito, y el resto a mermelada de tomate. Del total de tomate triturado procesado, el 3% se rechaza por contener impurezas. Lo mismo ocurre con el 7% del tomate frito y con el 2% de la mermelada. Se pide:

- Calcular la probabilidad de que, elegido un producto al azar, resulte ser de los que se ha rechazado por contener impurezas. **(de 0 a 1 punto)**
- Sabiendo que el producto elegido no ha sido rechazado, calcular la probabilidad de que ese producto sea mermelada. **(de 0 a 1 punto)**

A2. Tras varias denuncias presentadas por falta de peso en los paquetes de tomate frito, una organización de consumidores ha procedido a tomar una muestra de 64 paquetes, resultando que la media de los pesos ha sido de 235 g. Asumiendo que el peso de los paquetes se ajusta a distribución normal con desviación típica 16 g, se pide:

- Hallar un intervalo de confianza al 90% para estimar el peso medio real de los paquetes de tomate frito de esa fábrica. **(de 0 a 1.25 puntos)**
- A la vista del intervalo obtenido y teniendo en cuenta que el peso que marca el paquete es de 250 g, ¿se puede decir que la denuncia tiene base? **(de 0 a 0.75 puntos)**

APARTADO B (3 puntos)

Elige uno de los siguientes problemas y resuélvelo, justificando las respuestas:

B1. Dada la matriz $A = \begin{pmatrix} -1 & 1 \\ 0 & 1 \end{pmatrix}$, se pide:

- Hallar, de forma razonada, la matriz A^{99} . **(de 0 a 1.25 puntos)**
- Resolver la ecuación matricial $A \cdot X + A^2 = A^3 - A \cdot X$. **(de 0 a 1.75 puntos)**

B2. Una panadería fabrica cajas de mantecados y de perrunillas. Para su elaboración cuenta diariamente con 40 kg de harina y 50 kg de azúcar, necesitando 1 kg de harina y 2 kg de azúcar para cada caja de mantecados, con un beneficio de 10€. Por otra parte, para fabricar una caja de perrunillas, que le aporta un beneficio de 15€, utiliza 2 kg de harina y 1 kg de azúcar. Sabiendo que, por cuestiones de abastecimiento, el número de cajas de perrunillas debe ser, como mucho, el doble que el de cajas de mantecados, calcula el número de cajas de cada producto que debe fabricar diariamente para obtener unos beneficios máximos y el valor de esos beneficios. **(de 0 a 3 puntos)**

INSTRUCCIONES PARA REALIZAR EL EXAMEN.

El estudiante deberá resolver cuatro ejercicios de los propuestos en este examen. Los ejercicios 1, 2 y 3 tienen dos opciones A y B, solo hay que contestar una de las dos opciones (A o B). Si se contesta a las dos se corregirá solo la que aparezca en primer lugar, salvo que esté tachada. El ejercicio 4 es **único y obligatorio**. **CADA EJERCICIO COMPLETO PUNTUARÁ 2,5 PUNTOS MÁXIMO.** En cada apartado se indica la correspondiente puntuación.

Se adjunta al final tabla de la distribución NORMAL por si hiciera falta para algún ejercicio.

Todas las instrucciones son las recogidas en los criterios generales de evaluación ya publicados junto con los modelos de exámenes. Indicamos a modo de recordatorio y resumen:

Criterios generales. Las respuestas de los ejercicios deberán realizarse expresando de forma razonada el proceso seguido en su resolución con el rigor y la precisión necesarios, usando el lenguaje, la notación y los símbolos matemáticos adecuados. Se valorará con un máximo de 0,25 puntos en cada ejercicio.

Ortografía y redacción. Se valorará la corrección ortográfica (grafías, tildes y puntuación), así como la coherencia, la cohesión, la corrección gramatical y léxica, y la presentación. Se deducirán 0,10 puntos por cada falta a partir de la tercera. Se podrá deducir hasta 1 punto máximo en la puntuación final.

Materiales. Se permitirá una calculadora no gráfica y no programable, según el anexo aprobado y publicado.

EJERCICIO 1.A [2,5 puntos] a) 1,5 puntos. b) 1 punto.

Considera el siguiente sistema de ecuaciones, donde $k \in \mathbb{R}$:

$$\begin{cases} x + y + kz = k \\ kx + (k-1)y + z = 2 \\ x + y + z = 1 \end{cases}$$

- a) Discutir el sistema en función del parámetro k.
- b) Resolverlo para el caso $k=2$.

EJERCICIO 1.B [2,5 puntos] a) 1,25 puntos. b) 1,25 puntos.

Sean las matrices $A = \begin{pmatrix} -2 & 3 \\ -1 & 2 \end{pmatrix}$ y $B = \begin{pmatrix} -1 & -3 \\ 1 & 2 \end{pmatrix}$

- a) Resolver la ecuación matricial $A \cdot X = B^t \cdot 2X$ donde B^t es la traspuesta de la matriz B.
- b) Resolver el sistema matricial de ecuaciones: $2X + 3Y = A$, $X - 2Y = B$

EJERCICIO 2.A [2,5 puntos] a) 1 punto. b) 1 punto. c) 0,5 puntos.

Dada la función $f(x) = \frac{x^2 - 2x + 4}{x - 2}$

- a) Estudiar y obtener las asíntotas de la función f.
- b) Determinar los máximos y mínimos relativos y los intervalos de crecimiento y decrecimiento de f(x).
- c) Con los datos obtenidos, representar de forma aproximada la gráfica de f(x).

EJERCICIO 2.B [2,5 puntos] a) 1,25 puntos, b) 1,25 puntos.

Dadas las funciones $f(x) = 8 - 8x$ y $g(x) = x^3 - 4x$

a) Calcular $\int \frac{f(x)}{g(x)} dx$

b) Calcular el área del recinto limitado por la gráfica de g(x) y el eje X.



Prueba de Acceso a la Universidad (PAU)

Universidad de Extremadura
Curso 2025-2026

Materia: **Lengua Extranjera-Portugués**

Tiempo máximo de la prueba: 1h 30 min

INSTRUCCIONES PARA REALIZAR EL EXAMEN

El examen consta de **2 bloques de preguntas**. El **primero** de ellos tiene una valoración máxima de **7 puntos**. Consta de **2 textos** con sus correspondientes 4 apartados. El/la alumno/a debe elegir uno de los textos y responder a los cuatro apartados específicos del texto seleccionado. En el **segundo** bloque, cuya valoración máxima es de **3 puntos**, se presentan **dos propuestas** de las que el/la estudiante debe **realizar una**. La puntuación máxima de este bloque es de **3 puntos**.

Es obligatorio responder a cuestiones de cada bloque para llegar a la puntuación máxima del examen (10). Las respuestas a todos los ejercicios deberán ser realizadas en portugués.

Se valorará la **corrección ortográfica** (grafías, tildes y puntuación), así como la coherencia, la cohesión, la corrección gramatical y léxica de la presentación. Todos estos aspectos serán puntuados siguiendo los parámetros establecidos en los **Criterios Generales de Evaluación**.

Observación importante: En aquellos apartados que ofrezcan varias opciones entre las que el/la estudiante deba seleccionar, no podrá responder a un número superior al establecido. No se corregirá un número de preguntas mayor del indicado para cada apartado o bloque, salvo que alguna de ellas aparezca expresamente tachada; en tal caso, se corregirá la siguiente pregunta que corresponda dentro del mismo apartado.

De este modo, únicamente se entenderá que una pregunta no debe ser corregida cuando el/la estudiante la haya tachado de forma expresa. En ese supuesto, también se corregirá la pregunta que ocupe el lugar inmediatamente posterior al de la tachada, siempre que pertenezca al mismo apartado.

BLOCO 1- Atividades de compreensão (7 valores)

Selecione um dos dois textos e responda aos exercícios propostos para o texto escolhido.

Texto 1

Alerta da diretora do FMI sobre crise energética

A diretora do Fundo Monetário Internacional, Kristalina Georgieva, avisou que o choque energético provocado pelo bloqueio no Estreito de Ormuz é global e “nenhum país evitará o impacto dos preços altos”, durante um painel sobre a economia mundial numa conferência em Los Angeles.

“O petróleo é um produto global negociado globalmente”, afirmou a diretora, durante a Milken Global Conference. “Vejo que parte da audiência envolvida em políticas públicas está a ignorar isto”, apontou.

Kristalina Georgieva salientou que o impacto da crise nos preços do petróleo tem sido menor que o expectável, mas que o cenário mais benigno já está afastado.

O FMI calcula que o cenário será mais adverso, com aumento da inflação, embora as condições financeiras ainda não estejam a apertar. Mas se isto continuar em 2027 e o barril de petróleo se situar em torno dos 120 dólares, “então podemos esperar um resultado muito pior”.

Os preços dos alimentos vão subir porque os fertilizantes serão mais caros, a produção de chips será afetada e a situação vai tornar-se mais séria. “Este é um impacto nos preços de evolução lenta que precisamos de ter em conta”, salientou a diretora do FMI, lamentando que o choque energético não esteja a trazer à tona o melhor dos líderes políticos: “Os decisores ainda agem como se isto fosse durar apenas alguns meses e estão a pôr em prática medidas para reduzir o impacto nos consumidores e empresas”, apontou. “Toda a gente aqui sabe que, se a oferta encolhe, a procura também tem de diminuir”.

Também o CEO da petrolífera Chevron, Mike Wirth, que participou no mesmo painel, alertou que ainda não se verifica uma grande redução da procura, apesar das limitações na oferta. O responsável considerou que esse ajustamento será inevitável, com impacto na atividade económica, sobretudo nas economias emergentes, que terão menor capacidade para absorver o choque.

O único ponto positivo, na opinião de Kristalina Georgieva, é que os choques energéticos do passado trouxeram maior eficiência energética e é isso que espera que aconteça agora. A diretora deu o exemplo de Espanha, que aumentou a aposta em energias renováveis e deverá ter maiores condições de resistir.

A diretora do FMI também falou do outro choque que está a acontecer neste momento, o da ascensão da Inteligência Artificial. “Quando se olha para o choque energético e a IA juntos, os países com fontes de energia mais fiáveis e de baixo custo são os que irão beneficiar mais da IA”, disse. Georgieva também considerou que a

revolução da tecnologia é inevitável. Será “IA ou morte”, afirmou.

A Milken Global Conference decorre até 6 de maio em Beverly Hills, Los Angeles, com chefes de estado, representantes diplomáticos, empresários e investidores de todo o mundo.

Adaptado de **Crise energética. Diretora do FMI avisa que “nenhum país evitará impacto”**, da Agência Lusa (5 de maio de 2026)

Exercício 1: Indique se os seguintes enunciados sobre o texto são verdadeiros ou falsos (V/F) e copie a parte do texto que justifica a sua resposta (2 valores).

1. No texto, as economias emergentes são apresentadas como mais vulneráveis à crise energética.
2. O texto sugere que, quando a oferta diminui, o consumo também tem de se ajustar.
3. A diretora do FMI considera que o cenário económico poderá piorar no futuro.
4. O texto considera que as crises energéticas do passado tiveram apenas consequências negativas.

Exercício 2: Responda a duas das seguintes perguntas sobre o texto. A sua resposta não pode ser cópia literal, se bem pode utilizar alguma das palavras que aparecem no texto (2 valores).

1. Que consequências económicas podem resultar do aumento dos preços do petróleo?
2. Como avalia a diretora do FMI a reação dos decisores políticos?
3. Que fatores podem influenciar quais serão os países que mais beneficiem da Inteligência Artificial?

Exercício 3: Encontre no texto um sinónimo para as seguintes palavras ou expressões (1,5 valores).

por volta, demorada, à superfície, palco.

Exercício 4: Responda às seguintes perguntas selecionando a opção correta (1,5 valores).

1. Qual destas frases tem o pretérito perfeito composto?

- A – O preço tem sido menor que o expectável.
- B – A diretora avisou que o choque é global.
- C – Choques energéticos trouxeram eficiência energética.
- D – A procura também tem de diminuir.

2. Que grupo de palavras têm o mesmo som?

- A – preços, subir, trouxeram, passado.
- B – trouxeram, passado, fertilizante, empresas.
- C – impacto, trazer, cenário, esse
- D – responsável, esse, cenário, chips

3. Qual destas frases é correta?

- A – O FMI calcula que o cenário sê-lo-á.
- B – O FMI calcula que o cenário ser-o-á.
- C – O FMI calcula que o cenário será-o.
- D – O FMI calcula que o cenário o será.

Texto 2

Visitar Elvas, cidade de fronteira

Em Elvas somos recebidos na cidade por um grandioso Aqueduto com 7 km e 843 arcos, construído pelo mesmo autor da Torre de Belém, o arquiteto Francisco de Arruda. O tamanho e os números impressionam tanto como o que vamos descobrir mais à frente. Afinal de contas, entramos na maior fortificação abaluartada do mundo, cujas estruturas defensivas em forma de estrela e com um perímetro de cerca de 10 km são um testemunho único da evolução da estratégia militar até ao século XIX. Foram muito importantes nas lutas com Espanha pela Independência de Portugal, em meados do século XVII, e serviram de base ao General Wellington, durante as Guerras Napoleónicas, no início do século XIX.

As fortificações de Elvas são hoje Património Mundial. O preservado conjunto militar é formado pelas muralhas islâmicas e medievais e pela cintura de muralhas do século XVII, para além do Forte de Santa Luzia (séc. XVII), do Forte da Graça (séc. XVIII) e de três fortins do século XIX – São Mamede, São Pedro e São Domingos. Se fôssemos pássaros, veríamos o surpreendente desenho destas estruturas no terreno, que agora apenas nos é possível entender nas fotografias aéreas ou adivinhar quando visitamos os monumentos e apreciamos a paisagem em redor. Se quisermos compreender melhor esta organização, poderemos percorrer os caminhos que rodeiam as muralhas e observar de perto a sua dimensão e complexidade.

No coração de Elvas, a zona do Castelo é a parte mais antiga da cidade. Daí até à Praça da República, onde fica a antiga Sé, agora Igreja de Nossa Senhora da Assunção, passamos pela Igreja das Domínicas, com uma original planta octogonal, pelo pelourinho manuelino e pela Torre Fernandina. Nestas ruas é fácil identificarmos os arcos que marcam as antigas entradas nas muralhas. Se seguirmos até às portas da cidade, encontraremos vestígios dessas entradas fortificadas e compreenderemos como era controlado o acesso ao interior.

Podemos ainda visitar outros monumentos importantes, como a Igreja de São Domingos, o Museu Militar ou a Igreja da Ordem Terceira de São Francisco, e dois museus a não perder: o moderno Museu de Arte Contemporânea e o Museu de Fotografia João Carpinteiro, onde viajamos até aos primórdios desta arte, em que se destaca uma máquina fotográfica de 1898 ou as provas datadas de 1860.

Com histórias de batalhas e valentia, Elvas é atualmente uma cidade tranquila, onde somos bem recebidos e presenteados com uma gastronomia regional que inclui iguarias como as migas com entrecosto, o ensopado de borrego ou a carne de porco à alentejana. Nos doces, não resistimos às célebres ameixas de Elvas, que acompanham a sericaia na perfeição, ou às azevias, nogados, enxovalhadas e filhós. Se tivermos oportunidade de ficar até ao final do dia, assistiremos a um pôr do sol sobre a planície alentejana, que reforça o carácter único desta cidade raiana.

Adaptado de **Visitar Elvas**, no site da *VisitPortugal* (sem data)

Exercício 1: Indique se os seguintes enunciados sobre o texto são verdadeiros ou falsos (V/F) e copie a parte do texto que justifica a sua resposta (2 valores).

1. O Museu de Fotografia João Carpinteiro apresenta apenas equipamentos modernos.
2. O texto afirma que é fácil compreender o desenho das fortificações apenas a partir do solo.
3. O aqueduto de Elvas foi construído por um arquiteto que também trabalhou em Lisboa.
4. As fortificações de Elvas são consideradas únicas no mundo devido à sua dimensão e forma.

Exercício 2: Responda a duas das seguintes perguntas sobre o texto. A sua resposta não pode ser cópia literal, se bem pode utilizar alguma das palavras que aparecem no texto. (2 valores)

1. Porque é que Elvas teve um papel importante na história de Portugal?
2. Que tipo de património cultural pode ser visitado no centro histórico de Elvas?
3. Que elementos da cidade mostram a sua função defensiva no passado?

Exercício 3: Encontre no texto um sinónimo para as seguintes palavras ou expressões (1,5 valores)

adiante, catedral, fronteira, inícios

Exercício 4: Responda às seguintes perguntas selecionando a opção correta (1,5 valores)

1. Qual destas palavras é átona

A – bem

- B – pelo
- C – é
- D – dois

2. Que frase é incorreta

- A – Se formos pássaros, veremos o desenho.
- B – No caso de sermos pássaros, veremos o desenho.
- C – Se fôssemos pássaros, veríamos o desenho.
- D – Nenhuma

3. Qual é o início adequado para esta frase: ... é recebido na aldeia por um Aqueduto

- A – Mal chegas a Elvas...
- B – Quem me dera...
- C – Oxalá...
- D – Tomara eu...

BLOCO 2- Atividades de expressão (3 valores)

Exercício 5 - Escolha UMA das seguintes propostas de expressão escrita [3 valores].

1. A utilização da inteligência artificial no trabalho apresenta vantagens e desvantagens. Analise os aspetos positivos e negativos e indique a sua posição [as palavras repetidas literalmente do enunciado não serão levadas em conta].

**2. “Os jovens devem escolher profissões seguras, mesmo que não gostem delas.”
Tarefa: Responda a esta opinião, indicando se concorda ou não e explicando porquê [as palavras repetidas literalmente do enunciado não serão levadas em conta].**



Prueba de Acceso a la Universidad (PAU)

Universidad de Extremadura

Curso 2025-2026

Materia: QUÍMICA

Tiempo máximo de la prueba: 1h 30 min

INSTRUCCIONES PARA REALIZAR EL EXAMEN

El examen consta de **cuatro apartados cada uno de ellos valorado en 2,5 puntos**. Los apartados 1 y 2 constan a su vez de dos ejercicios a elegir uno de ellos. El apartado tres, incluye un ejercicio de respuesta obligatoria y otros dos, de los que se deberá elegir uno. Finalmente, el apartado 4, solo tiene un ejercicio de respuesta obligatoria.

No es necesario copiar el enunciado de los apartados, ni contestar en el orden en el que aparecen los ejercicios en el examen. Basta con **indicar el ejercicio elegido (1.1, 1.2, 2.1, etc.)**. Para obtener la máxima nota será necesario contestar a **5 ejercicios**. En caso de responder a más preguntas, serán tenidas en cuenta las respondidas en primer lugar hasta alcanzar dicho número.

Se valorará la corrección ortográfica (grafías, tildes y puntuación), así como la sintaxis, el vocabulario y la presentación. **Se podrá deducir hasta 1 punto**.

Se permite el uso de calculadoras que no sean programables. No obstante, todos los procesos conducentes a la obtención de resultados deben estar suficientemente justificados.

APARTADO 1. (2,5 puntos). Se debe responder a UNO de los dos ejercicios siguientes.

Ejercicio 1.1. Los números atómicos de tres elementos son 19, 35 y 54, respectivamente.

- Contestar:** ¿A qué grupo y periodo pertenecen? ¿De qué elementos se trata?
- ¿Cuál será el ion más estable que puede formar cada uno de ellos? **Razonar** la respuesta.
- Razonar** qué tipo de enlace se da entre los elementos cuyos números atómicos son 19 y 35.
- Razonar** qué elemento tendrá mayor afinidad electrónica.
- Razonar** cuál es el elemento de menor potencial de ionización.

Puntuación máxima por apartado: 0,5 puntos

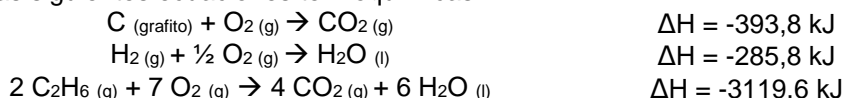
Ejercicio 1.2. Sean las moléculas CF₄, CH₃Br, H₂O, PH₃.

- Escribir** las estructuras de Lewis de las moléculas.
 - Indicar** qué tipo de hibridación presenta el átomo central de las moléculas CH₃Br y PH₃.
 - Deducir** la geometría según la TRPECV de las moléculas CF₄ y CH₃Br.
 - Razonar** si las moléculas son polares o apolares.
 - Indicar** cuál/es pueden formar enlaces de hidrógeno con el agua. **Razonar** la respuesta.
- Datos: *Número atómico (Z):* H = 1; C = 6; O = 8; F = 9; P = 15; Br = 35.

Puntuación máxima por apartado: 0,5 puntos

APARTADO 2. (2,5 puntos). Se debe responder a UNO de los dos ejercicios siguientes.

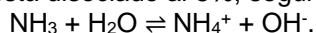
Ejercicio 2.1. Se tienen las siguientes ecuaciones termoquímicas:



- Calcular** la entalpía de formación estándar del etano.
 - Averiguar** la cantidad de calor, a presión constante, que se libera en la combustión de 150 gramos de etano.
- Datos: Masas atómicas (*u*): H = 1; C = 12.

Puntuación máxima por apartado: 1,25 puntos

Ejercicio 2.2. El amoníaco es un compuesto químico muy versátil, utilizado principalmente como un potente limpiador desengrasante doméstico e industrial para superficies, cristales y manchas difíciles. Además, es fundamental en agricultura como fertilizante nitrogenado y en la industria para producir plásticos, explosivos y refrigerantes. Se sabe que, en una disolución acuosa, el amoníaco está disociado al 5%, según la reacción:



- Calcular** la concentración inicial de amoníaco.
- Calcular** la concentración de todas las especies en el equilibrio.
- Averiguar** el pH de la disolución.

Datos: $K_b = 1,75 \cdot 10^{-5}$

Puntuación máxima por apartado: a) 0,75 puntos; b) 1,00 punto; c) 0,75 puntos

APARTADO 3. (2,5 puntos). Se debe responder OBLIGATORIAMENTE el ejercicio 3.1 y UNO a elegir entre el 3.2 y 3.3

Ejercicio 3.1. (1,0 punto)

- a) **Formular y nombrar** dos isómeros de cadena del compuesto C_5H_{12}
- b) **Formular y nombrar** dos isómeros de función del compuesto C_4H_8O

Puntuación máxima por apartado: 0,50 puntos

Ejercicio 3.2. (1,5 puntos)

- a) **Calcular** la solubilidad en agua pura (en $g \cdot L^{-1}$) del Ag_2CrO_4 .
- b) **Predecir** qué le sucederá a la solubilidad del Ag_2CrO_4 en presencia del electrolito fuerte $AgNO_3$. **Escribir** las reacciones que ocurren.

Datos: $K_{ps}(Ag_2CrO_4) = 1,1 \cdot 10^{-12}$

Masas atómicas (u): $O = 16,0$; $Cr = 52,0$; $Ag = 107,9$

Puntuación máxima por apartado: 0,75 puntos

Ejercicio 3.3. (1,5 puntos) Para construir una pila se dispone de una lámina de cobre y otra de plata, y de disoluciones acuosas de concentración $1,0 \text{ mol} \cdot L^{-1}$ de sales de estos iones.

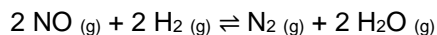
- a) **Escribir** las semirreacciones de oxidación y de reducción. **Indicar** la reacción global de la pila. ¿Qué electrodo actúa de ánodo y cuál de cátodo?
- b) **Escribir** la notación de pila y calcular su fem.
- c) **Indicar** las sustancias que se podrían utilizar como puente salino y **explicar** cuál es su función.

Datos: $E^0(Cu^{2+}/Cu) = +0,34 \text{ V}$; $E^0(Ag^+/Ag) = +0,80 \text{ V}$.

Puntuación máxima por apartado: a) 0,75 puntos; b) 0,50 puntos; c) 0,25 puntos

APARTADO 4. (2,5 puntos). Se debe responder OBLIGATORIAMENTE.

En una planta química se genera monóxido de nitrógeno (NO) como subproducto no deseado. Para neutralizarlo, se utiliza un reactor de post-combustión, donde se hace reaccionar el NO con hidrógeno para obtener nitrógeno molecular. El proceso alcanza el equilibrio según la ecuación:



Un equipo de inspección ambiental realiza una prueba de control en un reactor de 2 litros de capacidad. Se introducen inicialmente 0,4 moles de NO, 0,6 moles de H_2 y 0,2 moles de vapor de agua. Tras alcanzar el equilibrio a una determinada temperatura, se analiza la mezcla y se encuentra que quedan 0,24 moles de NO.

Ejercicio 4.1.

- a) **Calcular** las concentraciones (en mol/L) de todas las especies presentes en el equilibrio.
- b) **Determinar** el valor de la constante de equilibrio.
- c) Si el objetivo de la planta es eliminar la mayor cantidad posible de NO, ¿**qué recomendarías**? ¿Trabajar a presiones altas o presiones bajas? **Justificar** la respuesta en base al principio de Le Chatelier.

Puntuación máxima por apartado: a) 1,00 punto; b) 0,75 puntos; c) 0,75 puntos



Prueba de Acceso a la Universidad (PAU)

Universidad de Extremadura

Curso 2025-2026

Materia: TÉCNICAS DE EXPRESIÓN GRÁFICO-PLÁSTICA

Tiempo máximo de la prueba: 1h 30 min

INSTRUCCIONES PARA REALIZAR EL EXAMEN:

El examen consta de **4 bloques de preguntas**.

El PRIMER BLOQUE consta de 1 propuesta práctica con una valoración de **7 puntos**.

En el SEGUNDO BLOQUE se presentan para definir **2 conceptos**, de 0,5 puntos cada uno. La puntuación máxima de este bloque es de **1 punto**.

La máxima deducción por motivos sintácticos/ortográficos en este ejercicio será del 10% de la forma siguiente:

- Los 2 primeros errores ortográficos no se penalizarán.
- Cuando se repita la misma falta de ortografía se contará como una sola.
- A partir de la tercera falta de ortografía se deducirán -0,01 hasta un máximo de 0,1 puntos.
- Por errores en la sintaxis, el vocabulario y la presentación se podrá deducir un máximo de -0,05 puntos.

En el TERCER BLOQUE se presenta para describir **1 Técnica Gráfico-Plástica**. La puntuación máxima de este bloque es de **1 punto**. La máxima deducción por motivos sintácticos/ortográficos en este ejercicio será del 10% de la forma siguiente:

- Los 2 primeros errores ortográficos no se penalizarán.
- Cuando se repita la misma falta de ortografía se contará como una sola.
- A partir de la tercera falta de ortografía se deducirán -0,01 hasta un máximo de 0,1 puntos.
- Por errores en la sintaxis, el vocabulario y la presentación se podrá deducir un máximo de -0,05 puntos.

En el CUARTO BLOQUE tiene un valor de **1 punto**. Se han de elegir cuatro términos relativos a la técnica propuesta, con un valor de 0,25 puntos por cada asociación correcta.

Es obligatorio responder a cuestiones de cada bloque para llegar a la puntuación máxima del examen (10).

Todas las respuestas teóricas se escribirán, necesariamente, en el Cuadernillo del examen (no en la hoja del ejercicio práctico).

La propuesta práctica se realizará en el papel propuesto.

Materiales específicos: - Técnicas y materiales: pasteles, lápices de colores, rotuladores, ceras, carbonillos, sanguina, témperas, acrílicos, acuarela, materiales para collage, goma, trapo, difumino, pincel, etc.

BLOQUE 1. (El ejercicio se realizará en el papel facilitado)

1. INTERPRETA CON COLORES SECUNDARIOS EL MODELO PROPUESTO UTILIZANDO UNA TÉCNICA SECA. (Máximo 7 PUNTO)

BLOQUE 2.

2. DEFINE BREVEMENTE LOS SIGUIENTES TÉRMINOS ARTÍSTICOS: (Máximo 1 PUNTO: 0,5 puntos cada término.

Como máximo solo podrá descontarse hasta 0,1 puntos: 0.01 puntos por error ortográfico a partir de la tercera reiteración del error y 0,05 por errores de sintaxis, vocabulario o de presentación). (Escribe la respuesta en el cuadernillo)

1. ANILINA
2. CONTRASTE POR TEMPERATURA

BLOQUE 3.

3. DESCRIBE LA SIGUIENTE TÉCNICA: (Máximo 1 PUNTO. Como máximo solo podrá descontarse hasta 0,1 puntos: 0.01 puntos por error ortográfico a partir de la tercera reiteración del error y 0,05 por errores de sintaxis, vocabulario o de presentación). (Escribe la respuesta en el cuadernillo)

ACUARELA

BLOQUE 4.

4. SUBRAYA CUATRO CONCEPTOS RELACIONADOS CON LA TÉCNICA DEL GRABADO: (Máximo 1 PUNTO: 0,25 puntos por relación correcta) (Escribe la respuesta en el cuadernillo)

TÓRCULO
AGLUTINANTE

GRASA
AGUARRÁS

DIFUMINADO
AGUAFUERTE

PAPEL
BURIL

INSTRUCCIONES PARA REALIZAR EL EXAMEN:

El examen consta de 4 preguntas de respuesta obligatoria; el valor de cada una de ellas es de 2,5 puntos.

La primera cuestión no tiene opciones y las otras tres constan de apartados optativos de libre elección. En las preguntas con opciones a elegir no se deberá responder a un número mayor del indicado porque en la corrección sólo se tendrá en cuenta la primera cuestión/pregunta respondida. Si se desea que alguna de ellas no sea tenida en cuenta, el estudiante ha de tacharla y dejarlo claramente indicado.

Tal y como se recoge en los Criterios Generales de Evaluación, a partir del tercer error ortográfico se descontará desde 0,1 puntos hasta un máximo de un punto de la calificación global.

Todas las cuestiones, sin excepción, se responderán en el cuadernillo del examen.

1. SISTEMAS ELÉCTRICOS Y ELECTRÓNICOS (2,5 puntos)

Queremos que una máquina dispensadora de libros en una biblioteca automatizada entregue una novela cuando está pulsada la opción A, un libro de ciencia cuando está pulsada la opción B y un libro de historia cuando están pulsadas ambas opciones. Por otra parte, también dispone de dos sensores C y D. El primero se activa indicando que el usuario ha validado correctamente su acceso, y el segundo se activa cuando no hay libros disponibles. Si se cumplen las condiciones de suministro, un mecanismo deberá abrir una compuerta que permite retirar el libro. Se pide diseñar un circuito lógico que controle el mecanismo de apertura resolviendo las siguientes cuestiones:

- 1.1. Elaborar la tabla de verdad de dicho sistema. (1 punto)**
- 1.2. Obtener la función lógica en su primera forma canónica. (0,5 puntos)**
- 1.3. Simplificar la función por el método de Karnaugh. (0,5 puntos)**
- 1.4. Representar el circuito lógico correspondiente. (0,5 puntos)**

2. MATERIALES Y FABRICACIÓN (2,5 puntos). Elige una de estas dos cuestiones:

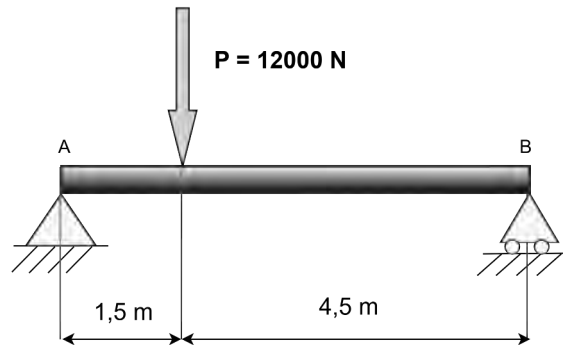
- 2.1. En un ensayo de dureza realizado a un material por el método Brinell se obtuvo un valor de 50 HB. Se desea saber:**
 - 2.1.1. La carga que se ha aplicado en el ensayo si se ha utilizado como penetrador una bola de 5 mm de diámetro y la huella producida fue de 1,2 mm de diámetro. (1,25 puntos)**
 - 2.1.2. La constante del ensayo del material. (1,25 puntos)**
- 2.2. En un ensayo Charpy se ha utilizado una probeta de sección cuadrada de 10 mm de lado con entalla en forma de V y 2 mm de profundidad. La energía absorbida en la rotura fue de 180 J, utilizando un martillo de 30 kg desde una altura de 102 cm. Se pide:**
 - 2.2.1. Determinar la energía almacenada por el martillo antes de la caída. (1,25 puntos)**
 - 2.2.2. Calcular la altura a la que se elevará el martillo después de golpear y romper la probeta. (1,25 puntos)**

3. SISTEMAS MECÁNICOS (2,5 puntos). Elige una de estas dos cuestiones:

3.1. La viga simplemente apoyada de la figura está sometida a una carga puntual descentrada de 12000 N, se pide:

3.1.1. Calcular las ecuaciones de los esfuerzos cortantes y momentos flectores. **(1,25 puntos)**

3.1.2. Dibujar los diagramas correspondientes. **(1,25 puntos)**



3.2. Una bomba de calor funciona según el ciclo de Carnot entre dos focos cuyas temperaturas son 22° C y 5° C respectivamente. La energía suministrada a la máquina es de 0,8 kWh, Calcula:

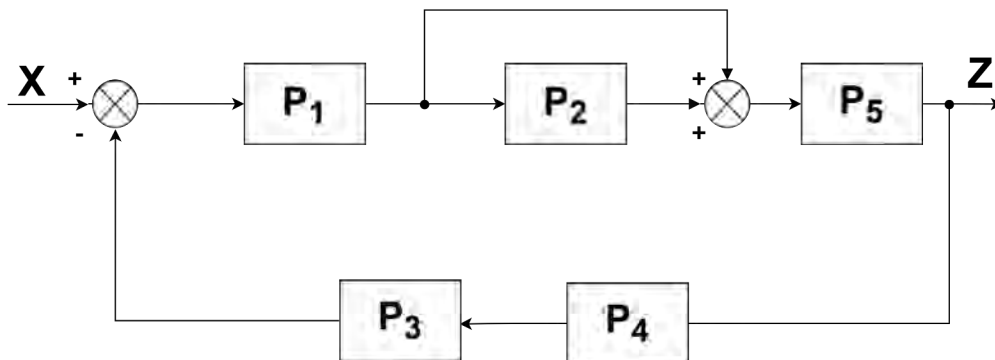
3.2.1. Eficacia del ciclo. **(1 punto)**

3.2.2. Calorías aportadas al foco caliente. **(0,75 puntos)**

3.2.3. Calorías aportadas por el foco frío. **(0,75 puntos)**

4. SISTEMAS AUTOMÁTICOS (2,5 puntos). Elige una de estas dos cuestiones:

4.1. Dado el diagrama de bloques de la figura, obten la función de transferencia. **(2,5 puntos)**



4.2. Simplifica el siguiente sistema de control hasta conseguir la función de transferencia del sistema. (2,5 puntos)

